

Bestuursverslag (jaarverslag)

**Behorende bij
Financieel jaarverslag 2025
Scholengroep Veluwezoom**

Stichting voor openbaar primair onderwijs



Behandeld in de Raad van Toezicht dd. 9 juni 2026
Vastgesteld door het College van Bestuur dd. 10 juni 2026



Inhoudsopgave

Aanbieding	3
1. Bestuursverslag	4
1.1 Juridische structuur	4
1.1.2. Kernactiviteiten	6
1.1.3. Het basisonderwijs van Scholengroep Veluwezoom, strategische visie 2023-2027	7
1.2 Verslag van de agenda 2025	9
1.2.1. Ontwikkelingen op de 7 ontwikkellijnen uit Koers 2023-2027	10
1.3. Inhoudelijke ontwikkelingen	12
1.3.1. Mooie resultaten en hoge verwachtingen	12
1.3.2. Kwaliteitsontwikkeling	13
1.3.3. Veiligheidsmonitor en sociale veiligheid	15
1.3.4. Passend Onderwijs	16
1.3.5. Onderwijsachterstandsmiddelen	16
1.4. Ontwikkelingen HR	17
2. Huisvesting en IHP, normenkader IBP	23
3. Belangrijkste kenmerken van het gevoerde financiële beleid	25
3.1. Financiën op balansdatum	25
3.2. Gang van zaken gedurende het verslagjaar	27
4. Continuïteitsparagraaf	30
4.1. Ontwikkeling leerlingenaantallen en marktaandeel	30
4.2. Meerjarenexploitatie	31
4.3. Meerjarenbalans	33
4.4. Overzicht personele bezetting 2025	35
4.5. Risicobeheersingssysteem	35
5. Belangrijkste risico's en onzekerheden	36
5.1. Wet Normering bezoldiging Topfunctionarissen	37
5.2. Treasuryverslag	37
6. Wat staat voor 2026 op onze agenda	38
6.1. De werkagenda op de verschillende domeinen in 2026	38
7. Jaarrapportages	39
Rapportage van de GMR	39
Rapportage toezichthoudend orgaan	40

Bijlage 1, Highlights scholen

Aanbieding

Jaarlijks werken wij binnen de Scholengroep Veluwezoom met enthousiasme en bezieling aan goed onderwijs. We geven handen en voeten aan onze missie "Ikjijwij, nieuwsgierig naar vandaag en morgen". We realiseren mooie resultaten en zien hoge verwachtingen en als een krachtige insteek in het professioneel handelen.

In de loop van 2023 is deze missie vastgesteld. Samen met onze stakeholders leerlingen, ouders, medewerkers, politiek, voortgezet onderwijs, kinderopvang, bibliotheek, passend onderwijs en sportbedrijf hebben we de nieuwe koers bepaald.

We houden vast aan IKJIJWIJ, het is een inspirerende vertaling van het openbaar onderwijs, het versterkt de samenwerking binnen de organisatie en geeft invulling aan een belangrijke competentie voor nu en in de toekomst: samenwerken. Ikjijwij zit in ons DNA en is de leefwijze van onze openbare organisatie. In het hart van ons onderwijs zetten wij Nieuwsgierigheid als motor voor het leren en het samen leven. Het accent van de koers 2023-2027 leggen we bij Vandaag en Morgen. Want als we continue ons onderwijs willen versterken zetten we vandaag en morgen de eerste stap.

Naast de doelen die we gesteld hebben werken we de komende jaren op een aantal ontwikkellijnen samen. Hoofdstuk 3 is geordend volgens de ontwikkellijnen. Kort beschrijven we daar al wat in 2025 op die ontwikkellijnen is gerealiseerd.

Vervolgens gaan we de diepte in op de onderdelen Onderwijs & Kwaliteit, HRM en de financiële zaken van 2025.

*Ikjijwij, nieuwsgierig naar vandaag en morgen
Nieuwsgierigheid is een motor voor het leren en ontwikkelen. Als je nieuwsgierig bent heb je een open blik, ben je benieuwd naar de ander, naar hoe het zit, wat de volgende stap kan zijn. Vind je de energie en lef om het nog eens te proberen, om op zoek te gaan naar jouw plek in de wereld. Nieuwsgierig naar jezelf, naar je talenten, naar wat jij bij kan dragen. 'ikjijwij, nieuwsgierig naar de toekomst' is een brede voorbereiding op de volgende stap.*

Kennis om verder te bouwen, samenwerken, jezelf leren kennen en natuurlijk mooie opbrengsten op taal en rekenen zijn bouwstenen van het onderwijs op de scholen. Met in de kern Nieuwsgierigheid. In ons onderwijs werken wij samen met leerlingen en ouders om alle leerlingen zo goed mogelijk voor te bereiden op hun rol in de toekomst.

Naast de weergave van de organisatieontwikkelingen bestaat het rapport uit een balans per 31 december 2025 en een exploitatierekening over boekjaar 2025, welke beide zijn voorzien van de nodige specificaties en toelichtingen.

Het rapport inzake de jaarrekening maakt onderdeel uit van het jaarverslag en dient als verantwoordingsdocument van de voorzitter van het College van Bestuur voor Raad van Toezicht, onze stakeholders zoals de GMR, gemeenten en het ministerie van O&W. Dit bestuursjaarverslag wordt voorzien van een accountantsverklaring ingediend bij het ministerie.

In bijlage 1 van dit bestuursjaarverslag wordt kort aangegeven waar de verschillende scholen in 2025 aan hebben gewerkt. Zo is zichtbaar hoe de scholen inhoud geven aan onze missie. Scholen maken ook een schooljaarverslag, waarmee zij bestuur en de medezeggenschapsraad in de school kunnen meenemen in de school-ontwikkeling.

Op onze website www.scholengroepveluwezoom.nl vindt u meer informatie over onze organisatie, het koersplan én de individuele scholen.

Hannelore Bruggeman

Voorzitter College van Bestuur
Scholengroep Veluwezoom

1. Bestuursverslag

1.1. Juridische structuur

Scholengroep Veluwezoom is een stichting voor openbaar onderwijs in de gemeenten Rheden en Rozendaal. De stichting heeft 10 basisscholen, waarvan 1 speciale basisschool. De stichting is opgericht in 2006.

Om tegemoet te komen aan de noodzakelijke scheiding tussen de bestuurlijke en toezichthoudende taken en aan de eis tot slagvaardig besturen is in 2011 de organisatie omgevormd naar een organisatie met een Raad van Toezicht (RvT) en een College van Bestuur.

Naast het uitvoeren van de statutair vastgestelde taken zoals goedkeuring verlenen aan de begroting en het vaststellen van de jaarrekening en het benoemen van de accountant etc. besteedt de RvT bij het uitoefenen van het toezicht vooral aandacht aan de doelstelling en de maatschappelijke legitimatie van de stichting. Bij het verwerven van nieuwe leden wordt ervoor gezorgd dat kennis en ervaring op de relevante domeinen aanwezig is.

Binnen het toezicht kader staan de volgende punten centraal:

- o realiseren van de missie, visie en strategisch beleid van de stichting;
- o bewaken van kwaliteit van (onderwijs)processen en –resultaten;
- o bewaken van de continuïteit van de stichting, uitgedrukt in aantallen leerlingen, medewerkers en financiën;
- o het uitoefenen van goed werkgeverschap ten aanzien van de bestuurder;
- o nemen van maatschappelijke verantwoordelijkheid binnen de lokale en regionale omgeving;
- o het afleggen van verantwoording.

In hoofdstuk 7 (Jaarrapportages) leest u het verslag van de Raad van Toezicht over het jaar 2025.

Het College van Bestuur is integraal verantwoordelijk voor de organisatie. Het rapporteert en legt verantwoording af aan de Raad van Toezicht. Mw. J.E.M. Bruggeman is voorzitter van het College van Bestuur. Zij wordt ondersteund door een stafbureau: secretariaat, medewerker HRM, senior-adviseur HRM en adviseurs Onderwijs en Kwaliteit. Daarnaast is het stafbureau versterkt met een externe controller. Ook werkt de Scholengroep Veluwezoom samen met een extern adviseur huisvesting.

Ter ondersteuning van het bestuur en management worden diensten ingekocht. Het administratiekantoor Qualiant zorgt voor de salaris- en personeelsadministratie, is verantwoordelijk voor een adequate financiële administratie, geeft ondersteuning op het gebied van formatie en geeft desgewenst adviezen.

De schooldirecteur is *integraal resultaatverantwoordelijk* voor de aan hem/haar toevertrouwde school/scholen. Hij/zij legt verantwoording af aan het College van Bestuur.

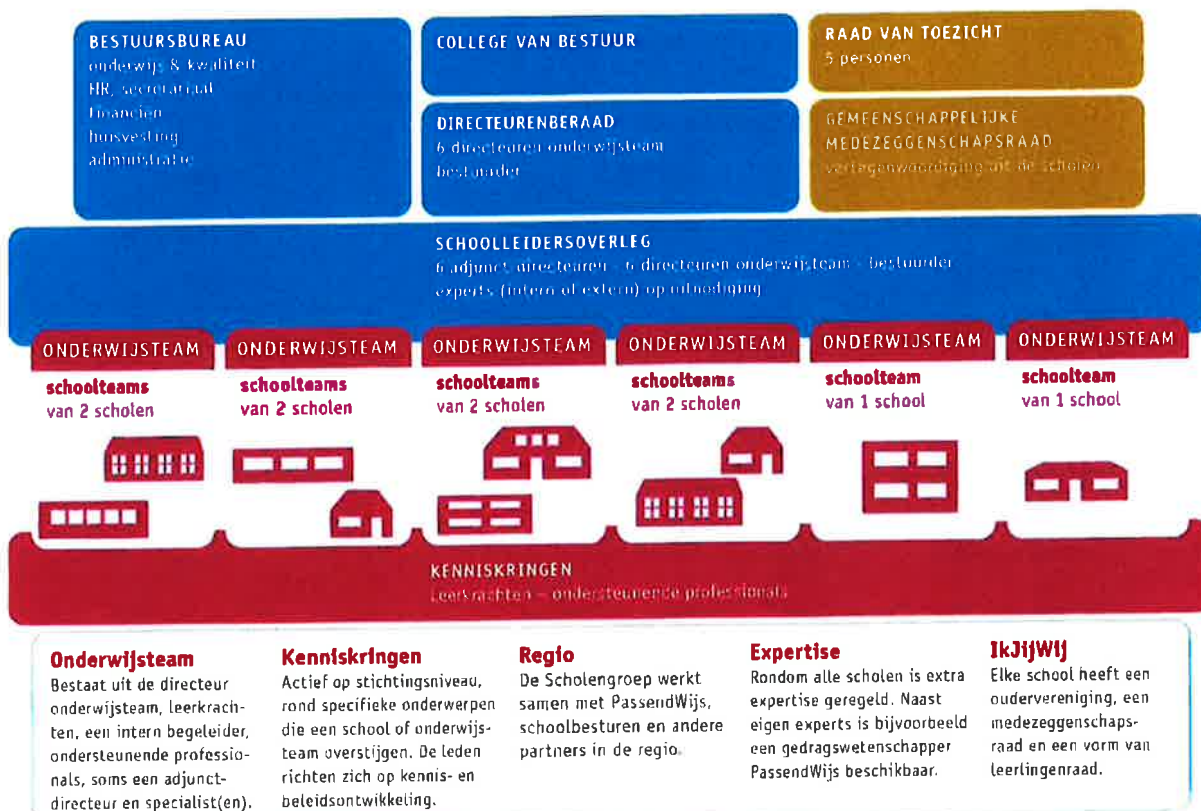
De Gemeenschappelijke Medezeggenschapsraad is gemoderniseerd in 2024. In plaats van een vertegenwoordiging van een ouder en personeelslid vanuit elke medezeggenschapsraad van de scholen is gekozen voor een compacte Gemeenschappelijke Medezeggenschapsraad. De GMR bestaat nu uit 10 leden, 5 personeelsleden en 5 ouders/opvoeders. Om de verbinding met de medezeggenschapsraden op de scholen niet te verliezen nodigt de GMR alle voorzitters van de medezeggenschapsraden elk schooljaar uit voor een gezamenlijke startvergadering en vanaf 2026 ook voor een slotvergadering. Twee keer per jaar spreekt de GMR met een aantal leden van de Raad van Toezicht. Verantwoordelijkheid van het College van Bestuur, respectievelijk de schooldirecteur is het informeren, advies/instemming vragen van de GMR/MR over zaken die spelen op algemeen of schoolniveau.

De organisatie werkt volgens de richtlijnen volgens de code Goed Bestuur, halverwege 2025 vernieuwd in Governance Funderend Onderwijs 2025. In 2024 zijn de statuten weer in lijn gebracht met de Code Goed Bestuur. Begin 2025 heeft de bestuurlijke visitatie plaatsgevonden. De integriteitscode is in 2025 ontwikkeld en vastgesteld.

In het bestuurs- en managementstatuut is uitgewerkt op welke wijze bevoegdheden en verantwoordelijkheden in de organisatie zijn neergelegd. De werkwijze, en verantwoording binnen de organisatie zijn vastgelegd in de stichtingsstatuten, RvT-reglement, (G)MR-reglement, het bestuur- en managementstatuut en de beschrijving samenwerkingsrelaties.

Binnen de Scholengroep Veluwezoom zijn we de afgelopen jaren steeds meer gaan werken in onderwijsteams; twee schoolteams vormen dan een onderwijsteam. De directeur Onderwijsteam is directeur van de scholen binnen het onderwijsteam. Twee van de scholen hebben een eigen schoolleider. Met deze inrichting is de samenwerking binnen de organisatie gemakkelijker gerealiseerd waardoor de professionele cultuur sterk is.

Het organogram ziet er als volgt uit:



1.1.2. Kernactiviteiten

De Scholengroep Veluwezoom is een onderwijsorganisatie van tien openbare basisscholen. Een van de scholen is een speciale basisschool. Op peildatum 1 februari 2025 vinden 1818 leerlingen dagelijks hun weg naar onze scholen.

Onze openbare identiteit herkent u aan Ikjijwij. Ikjijwij is de versterker van onze openbare identiteit. *Ik* ben nieuwsgierig, *jij* bent anders, gelukkig maar, *wij* komen samen verder. Jaarlijks vieren de scholen de Ikjijwij-week met allerlei activiteiten zodat de identiteit levend is.

Binnen de Scholengroep Veluwezoom heeft iedere school een eigen gezicht en werken zij samen binnen hun onderwijsteam en de stichting. Door de open lerende cultuur, het samenwerken in de onderwijsteams en kenniskringen is de Scholengroep Veluwezoom een netwerkorganisatie geworden. Een directeur onderwijsteam geeft als directeur in principe leiding aan twee scholen. Op een van de twee scholen is een adjunct-directeur werkzaam.

In onderstaand schema staan de scholen van de Scholengroep Veluwezoom en de resultaatverantwoordelijke directeuren in 2025.

School	Brinnr.	Directeur	Plaats
Obs Dorpsschool Rozendaal	04HX	Mw. M. Limpens	Rozendaal
Ods Daalhuizen	13QE	Dhr. J. Folkers	Velp
Obs De Kameleon	13XP	Mw. V. Bijsters	Velp
Obs Rheder Enk	14EB	Dhr. R. Vleeming	Rheden
Obs De Lappendeken	14GV	Mw. M. Visser	De Steeg
Obs Koningin Emma	14LZ	Mw. M. Visser	Dieren
Kindcentrum Robin	15EI	Mw. M. Limpens	Dieren
Obs De Expeditie	15NB	Dhr. R. Vleeming	Dieren
Ods Prinses Margriet	15PP	Mevr. V. Bijsters	Spankeren
Sbo 't Sterrenbos	19QL	Dhr. H. Boersma	Dieren

Het bestuursbureau is gevestigd aan de Doesburgsedijk 7 te Dieren.

1.1.3. Het basisonderwijs van Scholengroep Veluwezoom, strategische visie 2023-2027

Scholengroep Veluwezoom voorziet in de behoefte aan openbaar onderwijs. In 2023 hebben we de nieuwe koers 2023-2027 beschreven:

2023-2027 IKJIJWIJ, NIEUWSGIERIG NAAR VANDAAG EN MORGEN

Sterk openbaar onderwijs

Onderwijs is een samenspel tussen kennis opbouwen en je daar comfortabel in voelen, socialisatie zodat je goed kunt samenwerken en persoonsvorming zodat je weet wie je bent, hoe je leert en wat jouw talenten zijn. Nieuwsgierigheid heeft een belangrijke plek in onze scholen, omdat we weten dat dit een belangrijke motor voor het leren en samenleven is.

Waarom doen onze scholen ertoe? Wat is onze toegevoegde waarde? En hoe geven we vorm aan deze waarde? En daarna stellen we vast wat we gaan doen. Zo bouwen we al een aantal jaren aan een sterke openbare onderwijsorganisatie. Sterk omdat we mooie leeropbrengsten verbinden met een rijke persoonlijke ontwikkeling. Kennis en vaardigheden worden verdiept door het op allerlei wijzen toe te passen. En sterk omdat wij een lerende netwerkorganisatie zijn. Nieuwsgierig hoe het beter kan!

Juist in het openbaar onderwijs vormen we samen onze toekomst. Dat we allemaal verschillend zijn maakt het samenleven prachtig. We hebben dit de naam IKJIJWIJ gegeven.

Nieuwsgierig samenleven

Ik ben nieuwsgierig naar wie ik ben, wat ik wil en wat ik kan. Ontdek hoe ik leer en wat ik wil ontdekken. Door nieuwsgierig te zijn naar een ander weet ik of ik voor de ander iets kan betekenen en waar ik samen met jou het verschil kan maken.

Jij bent uitdagend, aanvullend en inspirerend. Dichtbij of ver weg, in de klas maar ook daarbuiten in de school, de buurt of ergens anders op de wereld. Jij bent anders dan ik en dat is geweldig.

Wij leren van en met elkaar. Samen ontdekken en samen werken maakt onze wereld rijker. Samen maken wij onze toekomst en komen we verder.

Als je kijkt naar de ontwikkelingen in de wereld gun je elk kind dat het goed kan samenwerken. Zelfbewust en nieuwsgierig zijn, maakt dat je de toekomst aan kunt en deze kunt beïnvloeden. In onze scholen verbinden we ikjijwij aan nieuwsgierigheid.

Nieuwsgierig leren

Nieuwsgierigheid is een motor voor het leren en ontwikkelen. Als je nieuwsgierig bent heb je een open blik, ben je benieuwd naar de ander, naar hoe het zit, wat de volgende stap kan zijn. Vind je de energie en lef om het nog eens te proberen, om op zoek te gaan naar jouw plek in de wereld. Ook nieuwsgierig naar jezelf, naar je talenten, naar wat jij kunt bijdragen. "Ikjijwij, nieuwsgierig naar vandaag en morgen" is een brede voorbereiding op de volgende stap. Want wat doen we vandaag en morgen concreet?

Veilig, elke dag een stapje uit je comfortzone. Daardoor houden we het onderwijs een beetje spannend en wakkeren we nieuwsgierigheid verder aan. Het versterkt ook weerbaarheid: met frisse moed opnieuw beginnen, maar ook je eigen grenzen kunnen aangeven.

Nieuwsgierig de toekomst in

Als we onze leerlingen na de laatste schooldag van groep 8 uitzwaaien, zien we kinderen die blij zijn met wie ze zijn en wat ze kunnen. Kinderen die kunnen omgaan met allerlei verschillende mensen en die met vertrouwen een nieuwe uitdaging aangaan en weten dat zij kunnen bijdragen. Zij hebben een goede basiskennis om verder te leren. Zij weten dat leven en leren de toekomst is, en daar zijn ze blij mee. Als we dat bereiken kunnen we daar samen met alle ouders, medewerkers, partners en andere stakeholders trots op zijn.

Samenwerken maakt ons kansenmakers

Kunnen samenwerken met veel verschillende mensen wordt steeds vaker als de belangrijkste competentie van de toekomst genoemd. Ikjijwij is actueel, inspirerend en leeft in onze organisatie. Samenwerken met ouders en leerlingen, samenwerken tussen de scholen in onderwijsteams of kenniskringen, samen met de omgeving. Ikjijwij: goed voor de toekomst van onze leerlingen. Je zou kunnen zeggen dat we kansenmakers zijn geworden. Ook als het ingewikkeld wordt kijken we samen hoe het wel kan!

Een korte brochure over het koersplan en de volledige tekst kunt u vinden op onze website www.scholengroepveluwezoom.nl.

Ambities

Het Koersplan van de stichting geeft richting aan de ambitieplannen in de scholen. Voor alle scholen geldt:

1. Alle scholen van de Scholengroep ontwikkelen zich aan de hand van een ambitieplan, passend bij hun omgeving, leerlingen, ouders en partners. Zij kiezen samen met hen een onderwijsconcept dat aansluit bij IKJIJWIJ, nieuwsgierig naar onze toekomst. Plezier, samenwerken, nieuwsgierigheid, groei en doorzetten geven energie aan het leren. Het proactief begeleiden van de persoonsvorming in de school is belangrijk. Deze gaat hand in hand met de ontwikkelingen op de basisvakken. Samen met partners onderzoeken scholen de verbreding van het onderwijsaanbod. Het aanbod wordt afgestemd op de behoefte van school en omgeving. Samen met partners vormen scholen een leefgemeenschap en vormen zij zo een rijke schooldag.
2. Terwijl wij ons ontwikkelen naar scholen voor inclusief en rijk onderwijs houden wij ons vast aan mooie onderwijsresultaten en hoge verwachtingen. Scholen streven wat de leerresultaten betreft, naar minimaal landelijke gemiddelden. Als leerlingen elke dag iets nieuws leren of het bestaande op een andere manier kunnen toepassen blijft het leren leuk en fris. We maken het steeds beter betekenisvol in de dingen van alledag. Het is belangrijk met leerlingen over het onderwijs te praten. Zij zijn superverstandig en hebben een interessante blik!
3. Samenwerken heeft ons veel gebracht. Daardoor hebben we meer bereikt, hebben medewerkers meer werkplezier en is de professionaliteit toegenomen. We groeien door het besef dat we steeds meer samen verantwoordelijk willen zijn. Dat betekent dat we een stapje extra zetten als we weten dat we ergens het verschil kunnen maken. Het is belangrijk dat de kennis en energie vanuit de kenniskringen in de scholen worden ontsloten. Schoolleiders stimuleren dat schoolteams profiteren van de kenniskringen. We willen meer bereiken op inclusiviteit van ons onderwijs, burgerschap en wetenschap en techniek. Op zoek naar medewerkers, stakeholders die ons kunnen versterken in nieuwe kenniskringen.

1.2. Verslag van de agenda 2025

Het jaar 2025 was het derde jaar van de beleidscyclus Koersplan 2023-2027. In deze paragraaf verwoorden we kort wat is gerealiseerd van de plannen in de *Begroting 2025*. We beginnen met het in beeld brengen van de samenvatting van onze plannen voor 2025 met behulp van onderstaande info-grafic.



1.2.1. Ontwikkelingen op de 7 ontwikkellijnen uit Koers 2023-2027

Koersplan 2023-2027

De school- en organisatieontwikkeling krijgt richting in onze koers:

Ikjijwjlj, nieuwsgierig naar vandaag en morgen. In de koers hebben we een aantal ontwikkellijnen beschreven waar we in samenwerken. In deze paragraaf staan deze beschreven en vullen we aan met wat in 2025 op deze ontwikkellijnen is gerealiseerd of uitgezet.

- **Verzilveren van kansen en mogelijkheden rond onderwijsinhoudelijke thema's. Mooie voorbeelden zijn:**

Tijdens de ikjijwjlj-week hebben leerlingen nagedacht over het vergroten van kansengelijkheid, en hun ideeën worden gebundeld.

Er zijn verschillende voorbeelden van samenwerking rond inhoudelijke thema's, zoals de voorbereiding op de Scholengroepmiddag en een gezamenlijke training over het doelgericht werken met 'Doelenplanners'. Tijdens de bijeenkomst van directeuren, ib'ers en leden van de kenniskringen hebben de scholen en de kenniskringen teruggeblikt op het afgelopen jaar en hun nieuwe doelen gepresenteerd. Dit heeft gezorgd voor meer zicht op elkaars ontwikkelpunten en aan een sterkere afstemming rondom de jaardoelen.

Kenniskringen werken samen op onderwijsinhoud: ICT-geletterdheid, taal, rekenen, onderwijsbehoefte in relatie tot gedrag, ikjijwjlj

Schoolleiders onderling vormen ontwikkelgroepen rond de thema's HR, onderwijs & kwaliteit, IKJIIWIIJ & kansengelijkheid. De ontwikkelgroepen werken evidence informed. Schoolleiders-overleggen worden gebruikt voor terugkoppeling en feedback.

- **Groei in ontwikkeling en analyse/aanpak van de zelfevaluaties. Mooie voorbeelden op deze ontwikkellijnen zijn:**

We zien een duidelijke groei in de kwaliteit van de zelfevaluaties: scholen analyseren preciezer, beschikken over meer kennis en werken vanuit een onderzoekende houding. De cyclische kwaliteitsontwikkeling is versterkt door een betere afstemming tussen jaarplannen en zelfevaluaties.

Drie scholen hebben volgens de planning een audit met in- en externe deskundigen ontvangen en werken doelgericht met de feedback. Resultaten uit tevredenheidsmetingen worden verwerkt in de jaarplannen en het format schoolveiligheidsplan is geactualiseerd.

Wat betreft de effecten van het burgerschapsonderwijs, een van de basisvaardigheden, hebben een aantal scholen een meting gedaan. Deze werkwijze levert wat concrete verbeterpunten op. In het schoolleidersoverleg is vastgesteld dat deze pilot positief is verlopen. Volgend schooljaar nemen alle scholen de meting af om hun aanbod gericht te toetsen en te versterken.

- **Precies duidelijk maken: wat is voor ons goed onderwijs?**

Er is veel aandacht voor de ontwikkeling van goed onderwijs binnen de scholen en kenniskringen. De focus op nieuwsgierigheid en betrokkenheid als ankerpunten is bijzonder waardevol, omdat deze elementen essentieel zijn voor een effectieve leeromgeving. De 12 wijze lessen en bouwstenen van effectieve didactiek bieden een stevig fundament om deze ontwikkeling te ondersteunen. Met het formuleren van de doelen in de jaarplannen van de scholen start elke school met de kenmerken van goed onderwijs. Welke onderwijsbehoeften hebben de leerlingen?

Scholen worden aandachtscholen als er risico's zijn voor de leeropbrengsten of als een school zelf behoefte heeft aan meer ondersteuning. We zijn met elkaar in gesprek gegaan over wat het precies betekent om aandachtschool te zijn, hoe we hier mee omgaan en welke afspraken daarbij horen. Dit heeft geleid tot de vaststelling van de kwaliteitskaart 'Beleid rondom aandachtscholen'.

Op basis hiervan zijn gesprekken gevoerd met een aantal scholen. In overleg is per school een arrangement opgesteld, waarin de ondersteuningsbehoeften en focuspunten concreet zijn benoemd. Binnen dit arrangement voeren de scholen minimaal één extra meting uit en reflecteren zij op de kwaliteitsgebieden van de Inspectie.

In 2025 hebben we ons gericht op het versterken van de zogenaamde korte zorgstructuur in de scholen. Nog beter weten wat de doelen zijn, waar leerlingen exact staan ten opzichte van die leerdoelen maakt dat scholen nog meer grip op de onderwijskwaliteit ervaren. In 2026 heeft dit geleid tot een gezamenlijke training 'Werken met doelenplanners'.

- **Fantastisch werkgeverschap!**

Goede medewerkers boeien en aan ons binden is en blijft een speerpunt. Met meer aandacht voor vitaliteit en inzetbaarheid. Opleiding en ontwikkeling initiëren we ook door en voor medewerkers. In overleg met medewerkers kansen zien en oppakken. Onderling onze waardering uitspreken en focus op samenwerking. Ondersteunen groei van onderzoek vaardigheden. Verhelderen rollen in veranderprocessen (o.a. interne begeleiding, schoolleiding). Huidig beleid blijven toetsen op de gewenste richting en gezamenlijke doelen.

- In overleg met leidinggevenden en GMR-leden zijn nieuwe gespreksformats toegevoegd in het instrument van de digitale gesprekkencyclus.
- Scholengroepdag 2025. In Burgers Zoo werden we getraakteerd op een interessante inleiding over samenwerken en leidinggeven in het dierenrijk. Er was tijd en ruimte om elkaar te ontmoeten en te ontspannen.
- De schoolleiders zijn in een studie tweedaagse aan de slag geweest met het thema *gedeeld leiderschap*. Naar aanleiding van deze tweedaagse zijn de prioritaire thema's benoemd die bij de start van het schooljaar in augustus, zijn opgepakt door de werkgroepen.
- Samen opleiden: bijv. Onderwijsbehoefte en Gedrag, opleiding schoolleiders in een tweedaagse, traumasensitief lesgeven.
- Opleiding vakbekwaam schoolleiders is gevolgd door 2 medewerkers.
- Onderzoek en optimaliseren van de werking van de managementstructuur is aan de orde geweest. We hebben de vergaderstructuur van schoolleiders aangepast: minder vaak, maar langer zodat we meer de diepte in kunnen.

- **Koesteren netwerkorganisatie en de kenniskringen**

De kenniskringen hebben hun werkzaamheden gedeeld via een newsfeed, zodat alle medewerkers op de hoogte zijn.

In de kernkring waar vertegenwoordigers van de kenniskringen op de basisvaardigheden afstemmen en intervisie hebben, is afgesproken deze kring uit te breiden met vertegenwoordigers van alle kenniskringen. Zo zijn we beter op de hoogte van elkaars werkzaamheden en kunnen we afstemming en synergie versterken.

De kenniskring IB is gestart met een nieuwe samenwerkingsvorm gericht op efficiëntere kennisdeling. IB'ers hebben twee hoofdtaken en hebben zich ingedeeld in subgroepen die evidence-informed werken en hun kennis vervolgens met elkaar delen.

- **Uitbouwen Samen Opleiden met HAN PABO.**

In het koersplan 2023-2027 hadden we afgesproken dat in drie schooljaren alle scholen bijdragen aan de opleiding van nieuwe leerkrachten. Vanaf 2024 leidt het partnerschap HAN en Scholengroep Veluwezoom gemiddeld 6 studenten per jaar op.

De scholen van de Scholengroep Veluwezoom hebben inderdaad 60 stageplekken aangeboden. Ook zijn er zes LIO-stageplekken gecreëerd. Daarnaast is een zij-instromer gestart bij een van de scholen.

Eind 2025 is het aspirant Partnerschap Lang leven(n) leren geaccrediteerd. Deze positieve waardering heeft ertoe geleid dat de status vanaf 2025 is gewijzigd van aspirant partnerschap naar een erkend partnerschap.

- **Medezeggenschap**

Samen met de GMR werken we toe naar een moderne interactieve (gemeenschappelijke) medezeggenschap passend bij onze identiteit.

De Gemeenschappelijke Medezeggenschapsraad is gemoderniseerd. In plaats van een vertegenwoordiging van een ouder- en personeelslid vanuit elke medezeggenschapsraad van de scholen is gekozen voor een compacte Gemeenschappelijke Medezeggenschapsraad. De GMR bestaat nu uit 10 leden, 5 personeelsleden en 5 ouders/opvoeders. De oudergeleding van de GMR is nog niet geheel bezet, er is nu nog 1 vacature. Om de verbinding met de medezeggenschapsraden niet te verliezen nodigt de GMR alle voorzitters van de medezeggenschapsraden uit voor een gezamenlijke startvergadering. De trainingen voor de Medezeggenschapsraden hebben net als andere jaren ook in 2025 plaatsgevonden.

1.3. Inhoudelijke ontwikkelingen

1.3.1. Mooie resultaten en hoge verwachtingen

We reflecteren op de onderwijsresultaten van 2025 met een analyse van de referentieniveaus. Op stichtingsniveau behalen we ruimschoots de landelijke norm van 85% op het fundamentele niveau (1F), en de landelijke ambitie van 65% op het streefniveau (2F/1S). In totaal heeft in 2025 96,6% van onze leerlingen het fundamenteel niveau behaald en 64,4% het streefniveau. Dit is boven het landelijk gemiddelde van 2024 (1F 95,7% en 2F 58% in afwachting van de cijfers 2025).

Ten opzichte van vorig jaar zijn de resultaten op fundamenteel niveau 1,0% en het streefniveau 5,9% lager.

Wanneer we onze resultaten berekenen als 3-jaarsgemiddelde komen we voor het fundamentele niveau (1F) uit op 96,8% en het streefniveau (2F/1S) uit op 67,2%. Daarmee behalen we op fundamenteel niveau nog niet onze ambitie uit de koers, wel op streefniveau.

Tabel 1: Onderwijsresultaten totaal 1F Stichting Scholengroep Veluwezoom

Stichtingsniveau Totaal 1F				
	Signaleringswaarde 1F	Landelijk gemiddelde (NL)	Schooljaar	3-Jaarsgemiddelde
24/25	85,0%	?*	96,6%	96,8%
23/24	85,0%	95,7%	97,6%	97,6%
22/23	85,0%	95%	96,3%	96,3%
21/22	85,0%	96%	95,5%	95,5%

* In afwachting van het landelijk gemiddelde in 'De staat van het Onderwijs 2026'.

** De staat van het Onderwijs 2025 geeft de eindresultaten van 2023-2024 in grafieken weer en niet op de decimaal nauwkeurig.

Tabel 2: Onderwijsresultaten totaal 2F/1S Stichting Scholengroep Veluwezoom

Stichtingsniveau Totaal 2F/1S				
	Signaleringswaarde 2F/1S	Landelijk gemiddelde	Schooljaar	3-Jaarsgemiddelde
24/25	Nvt. *	?**	64,4%	67,2%
23/24	Nvt. *	58%	70,3%	67,1%
22/23	Nvt. *	62%	67,0%	61,8%
21/22	Nvt. *	59%	64,2%	

* Signaleringswaarde op streefniveau is op schoolweging en dus niet voor stichting als geheel beschikbaar.

** In afwachting van het landelijk gemiddelde in 'De staat van het Onderwijs 2026'.

*** De staat van het Onderwijs 2025 geeft de eindresultaten van 2023-2024 in grafieken weer en niet op de decimaal nauwkeurig.

In onderstaande tabel 3 staan de resultaten van de referentieniveaus uitgesplitst per vak. Stichtingsbreed zitten we voor lezen, rekenen en taalverzorging ruimschoots boven de signaleringswaarde. Voor taalverzorging en rekenen zitten we ook boven het landelijk gemiddelde. De landelijke ambitie van 65% op het streefniveau (2F/1S) halen we bij lezen, maar daar liggen we dit jaar onder het landelijk gemiddelde. Wanneer we de vergelijking maken met het landelijk gemiddelde uit de Staat van het Onderwijs 2024 behalen we met rekenen en taalverzorging het streefniveau (2F/1S) boven het landelijk gemiddelde.

In tabel 3 kunnen we ook de ontwikkeling van de resultaten over de afgelopen 4 jaren zien. Daarop is op te maken dat:

- De resultaten op alle resultaatgebieden lager zijn dan voorgaande schooljaren, behalve voor rekenen 2F/1S.
- De resultaten liggen boven het landelijk gemiddelde, alleen lezen niet op beide niveaus.
- Resultaten zijn vergelijkbaar met 2 jaar geleden of liggen erboven, behalve bij lezen 2F en taalverzorging 1F.

Tabel 3: Onderwijsresultaten vakgebieden Stichting Scholengroep Veluwezoom

		Lezen			Rekenen			Taalverzorging		
		Sign. waarde	Landelijk gem.	Behaald res.	Sign. waarde	Landelijk gem.	Behaald res.	Sign. waarde	Landelijk gem.	Behaald res.
1F	24/25	85,0%	?	98,4%	85,0%	?	93,8%			97,1%
	23/24	85,0%	99%	100%	85,0%	92%	95,7%	85,0%	96%	97,3%
	22/23**	85,0%	96%	98,5%	85,0%	92,6%	96,3%	85,0%	96%	99,0%
	21/22	85,0%	97,9%	99,1%	85,0%	93,3%	95,0%	85,0%	98,0%	98,6%
2F 1S	24/25	Nvt.*	?	73,5%	Nvt.*	?	52,2%	Nvt.*	?	64,9%
	23/24	Nvt.*	75%	81,5%	Nvt.*	46%	58,2%	Nvt.*	53%	71,2%
	22/23**	Nvt.*	75%	78,6%	Nvt.*	47%	48,2%	Nvt.*	63%	65,0%
	21/22	Nvt.*	73,1%	76,6%	Nvt.*	42,2%	44,6%	Nvt.*	62,0%	71,6%

*signaleringswaarde op streefniveau is op schoolweging en dus niet voor stichting als geheel beschikbaar.

** De staat van het Onderwijs 2025 geeft de eindresultaten van 2023-2024 in grafieken weer en niet op de decimaal nauwkeurig.

Wanneer we onze resultaten berekenen als 3-jaarsgemiddelde komen we voor het vak lezen op het fundamentele niveau (1F) uit op 98,9% en het streefniveau (2F/1S) uit op 77,9%; rekenen op het fundamentele niveau (1F) op 95,3% en het streefniveau (2F/1S) 52,9%; taalverzorging op het fundamentele niveau (1F) op 97,8% en het streefniveau (2F/1S) 67%. Daarmee behalen we op fundamenteel niveau nu niet onze ambities uit de koers, wel op streefniveau.

1.3.2. Kwaliteitsontwikkeling

In deze paragraaf zoomen we wat dieper in op de voortgang in de cyclische kwaliteitsontwikkeling. In het nieuwe koersplan 2023-2027 raakt kwaliteit meerdere ontwikkellijnen. Hierin zijn ambities opgenomen om de kwaliteit van het onderwijs binnen de Scholengroep te borgen en te verbeteren.

Kwaliteitscyclus

De kwaliteitscyclus verbindt alle kwaliteitsinstrumenten en processen op school- en stichtingsniveau. De kleine cyclus staat in verbinding met de grote cyclus, waarbij de zelfevaluatie een belangrijke verbinder is. De kwaliteitsdomeinen van inspectie lopen als een rode draad door het geheel. Door deze rode draad borgen we minimaal de basiskwaliteit onderwijs, met als doel het nog beter dan dat te doen voor echt goed onderwijs.

Binnen deze cyclus vinden in het najaar en voorjaar kwaliteitsgesprekken plaats tussen school en bestuur en deze hebben als doel scholen te ondersteunen in hun ontwikkeling, waar nodig.

Daarnaast is het een belangrijk middel voor het bestuur om zicht te hebben op de onderwijskwaliteit en ontwikkelingen binnen de scholen én de stichting.

In zijn algemeenheid ligt de nadruk in de najaarsgesprekken op het nieuwe jaarplan, waarin de evaluatie van het vorige jaarplan én de belangrijkste ontwikkelingen uit de zelfevaluatie eind zichtbaar zijn. In de voorjaarsgesprekken ligt de nadruk op de analyse van de Zelfevaluatie Midden en wat dat betekent voor de ontwikkelingen van de school.

De Zelfevaluatie is een belangrijk instrument binnen de kwaliteitscyclus. Door middel van de zelfevaluatie analyseren scholen hun leeropbrengsten en onderzoeken ze waarom de onderwijsresultaten zijn zoals ze zijn. Onderzoeksvragen en doelen worden opgenomen in het jaarplan. Het format is versterkt op analyse van leerlingresultaten, waarbij prognoses van de referentieniveaus gemaakt worden in de groep op leerlingenniveau. Dit geeft de docent én IB'er beter zicht waar de leerlingen staan en welke leerlingen eventueel nog hoger kunnen behalen. Daarnaast is een analyse op de basisondersteuning toegevoegd.

Jaarplannen

De jaarplannen zijn door de scholen geëvalueerd, waarmee de kwaliteitscyclus is afgerond. De opbrengsten uit deze evaluaties zijn benut bij het opstellen van de nieuwe jaarplannen. Aan het begin van het schooljaar 2025-2026 hebben scholen hun conceptjaarplannen opgesteld en gepresenteerd in een gezamenlijke bijeenkomst met schoolleiders, intern begeleiders en leden van de kenniskringen. Ook de kenniskringen blikten terug op het afgelopen jaar en presenteerden hun doelen voor het nieuwe jaar. Deze bijeenkomst heeft bijgedragen aan meer zicht op elkaars ontwikkelpunten en aan een sterkere afstemming met de kenniskringen rondom de jaardoelen.

Na de bijeenkomst zijn de conceptjaarplannen waar nodig aangepast en definitief gemaakt. De jaarplannen van de kenniskringen zijn in het medewerkersportaal gedeeld met de scholengroep.

Audits

In het afgelopen jaar zijn, conform het auditbeleid waarbij alle scholen eens in de drie jaar worden geauditeerd, twee scholen aan de beurt geweest. De audits zijn zoals voorgaande jaren uitgevoerd door het deels-intern auditteam. De uitkomsten van de audits bieden inzicht in de ontwikkeling van de basiskwaliteit binnen de scholen en worden gebruikt voor het versterken, ontwikkelen, bijstellen en borgen van de onderwijs(basis)kwaliteit. De scholen hebben hun reflecties op de audits gedeeld met de bestuurder tijdens een reflectiegesprek, en de aanbevelingen van de audits waaraan de scholen dit schooljaar nog zullen werken, zijn opgenomen in de jaarplannen 2025-2026.

Inspectie van het Onderwijs

Jaarlijks vindt een bestuursgesprek plaats met onze contactinspecteur van de Inspectie van het Onderwijs. In dit gesprek worden ontwikkelingen en signalen binnen het bestuur besproken, onder meer op basis van de jaarlijkse prestatie- en risicoanalyse (JPRA) van de inspectie. Tijdens het gesprek in oktober 2025, is voor geen enkele school een kwaliteitsonderzoek afgesproken. Wel is op een school een steekproefkwaliteitsonderzoek uitgevoerd. De school behaalde op alle standaarden een voldoende, met een enkele ontwikkelpunten.

Naar aanleiding van signalen uit de JPRA van 2024 kreeg een andere school in februari 2025 een kwaliteitsonderzoek. De school behaalde op alle standaarden een voldoende, met uitzondering van de standaard 'Zicht op Ontwikkeling'. De herstelopdrachten zijn inmiddels gerealiseerd; in maart 2026 volgt een vervolgtoezicht.

Een sterke basis en hoge kwaliteit

Onze scholen werken systematisch aan het verbeteren van de leerprestaties, met een sterke focus op taal en rekenen. We bieden een rijk en uitdagend curriculum aan, gekoppeld aan doorlopende leerlijnen, en hebben hoge verwachtingen van alle leerlingen. In de kleine cyclus volgen scholen de voortgang nauwgezet en gebruiken zij doelenplanners om leerdoelen concreet te maken en gericht bij te sturen. Scholen werken met evidence-informed methodes en toetsen regelmatig, zodat interventies tijdig ingezet kunnen worden. Tegelijkertijd investeren we in de professionalisering van het team, zodat zij onderzoekend, analyserend en handelingsgericht kunnen werken en de opbrengsten duurzaam verbeteren.

Digitale geletterdheid

Afgelopen schooljaar hebben we binnen onze scholengroep een belangrijke stap gezet in digitale geletterdheid. Samen met de i-coaches is, met behulp van het visiespel, gewerkt aan een stichtingbrede visie op digitale geletterdheid. Dit visiestuk wordt momenteel verder uitgewerkt en vormt de basis voor vervolgstappen.

Op schoolniveau gaan i-coaches met hun teams aan de slag met hetzelfde visiespel, zodat iedere school aan het einde van het schooljaar een eigen, gedragen visie heeft. Tegelijkertijd zien we dat kunstmatige intelligentie een steeds grotere rol speelt in onze maatschappij. Ook binnen onze scholen neemt het gebruik van AI door leerlingen en collega's zichtbaar toe. Dit vraagt om duidelijke kaders en bewust handelen. Daarom worden i-coaches en schoolleiders getraind in het verantwoord en doordacht gebruik van AI. Hiermee bouwen we gezamenlijk aan toekomstgericht onderwijs.

Schoolgidsen

De checklist voor de schoolgidsen zijn dit jaar aangepast aan de nieuwe wettelijke vereisten, zoals de beschrijving van basis- en extra ondersteuning en het hoorrecht van leerlingen. Scholen hebben hun eigen schoolgidsen hieraan getoetst door de checklist zelf in te vullen, waarna ze zijn goedgekeurd.

Implementatie nieuw curriculum

Vanaf 2026 komt er een nieuw landelijk curriculum voor het primair en voortgezet onderwijs, en uiterlijk 1 augustus 2031 moeten alle scholen voor alle leergebieden met de nieuwe kerndoelen werken. We volgen de landelijke ontwikkelingen en aanbevelingen van OCW en de Inspectie van het Onderwijs. We gaan samen met de scholen werken aan een gefaseerde implementatie en nemen deze ontwikkelingen mee in het koersplan van 2027-2031. Belangrijk is om alvast samen met de scholen te onderzoeken in hoeverre het huidige onderwijsaanbod al aansluit bij de nieuwe kerndoelen en waar verdere ontwikkeling nodig is. Het gaat om randvoorwaarden te creëren, scholen te ondersteunen in deze ontwikkeling en de voortgang te monitoren, zodat de implementatie van de nieuwe kerndoelen zorgvuldig en doelgericht verloopt.

1.3.3. Veiligheidsmonitor en sociale veiligheid

Binnen Scholengroep Veluwezoom en op alle Veluwezoom-scholen werken we aan een veilig leerklimaat en richten we ons op preventie. We willen incidenten voorkomen, zoals ongepast gedrag, intimidatie, pesten, diefstal en agressie. Daarom investeren we in een goede vertrouwensband, een optimaal leerklimaat, een open cultuur en heldere regels hoe we met elkaar omgaan. Alle scholen werken met behulp van een erkende methode aan de sociale veiligheid. Minimaal een keer per jaar wordt de monitor sociale veiligheid bij leerlingen afgenomen.

Scholen reflecteren op de uitkomsten hiervan en werken hier stelselmatig aan. De Sociale veiligheid komt terug in de zelfevaluaties van de scholen.

Leerlingen leren persoonlijke competenties zodat zij vaardig worden in burgerschap en positief met elkaar om te gaan. Leerkrachten en medewerkers geven daarbij het goede voorbeeld: ikjijwii, samenwerken is een belangrijke competentie die we in onze organisatie hebben ontwikkeld en jaarlijks blijven borgen en door-ontwikkelen.

Een passend onderwijsaanbod en ontwikkelingen op het gebied van de sociale competenties zoals de vreedzame school zijn hier voorbeelden van. We hebben ook oog voor het tijdig signaleren van ongewenst gedrag en investeren in een methode van aanpak om hier op een juiste wijze mee om te gaan. Ons anti-pest protocol en ons protocol schorsing en verwijdering zijn hierin helpend. Leerkrachten volgen bij indiensttreding de gecertificeerde opleiding van de Meldcode, per school is er sprake van een interne contactpersoon. Deze fungeert als vertrouwenspersoon. Van incidenten wordt verslag gelegd voor evaluatie. De externe vertrouwenspersoon doet eveneens jaarlijks verslag van alle ontwikkelingen. Deze uitkomsten vormen onderdeel van het bestuurlijke jaarverslag.

Het algemene veiligheidsbeleid komt binnen Scholengroep Veluwezoom tot stand in samenspraak met het college van bestuur en het directeurenteam. Jaarlijks blikken scholen terug op de ontwikkeling sociale veiligheid in het schooljaarverslag. Dit kan leiden tot aanpassing in interventies en onderliggend beleid.

Tot slot wordt er samengewerkt met het Samenwerkingsverband. Wanneer er binnen de stichting sprake is van handelingsverlegenheid in de aanpak van grensoverschrijdend gedrag, kan er een beroep worden gedaan op specialisten binnen het SWV. Arrangementsgelden en specifieke expertise kunnen worden ingezet om problematieken op schoolniveau te beslechten, met het oog op de verbetering van sociale veiligheid.

1.3.4. Passend onderwijs

De Scholengroep Veluwezoom valt onder het Samenwerkingsverband PassendWijs. Onze inzet is erop gericht om ervoor te zorgen dat de leerling kan blijven op de school van keuze. Naast de algemene vergaderingen in het samenwerkingsverband werken schoolbesturen samen in de regio Rheden Rozendaal. Het boven-bestuurlijk netwerk van de interne begeleiders en het ondersteuningsteam zijn voorbeelden van deze samenwerking.

Vanaf oktober 2024 is het team samengesteld die de scholen in de regio ondersteunt. Hierdoor is de ondersteuning dicht bij de scholen georganiseerd en werken we met een vast team. Zij zijn gehuisvest in het gebouw van 't Sterrenbos. Scholen hebben in hun formatie aanvullend budget ontvangen om hun basisondersteuning zodanig in te richten dat inclusiever onderwijs mogelijk is, en minder leerlingen verwezen hoeven te worden naar het gespecialiseerd onderwijs. Door Post HBO opleiding Onderwijsbehoeften in relatie tot Gedrag versterken en verbreden de scholen hun basisondersteuning, waardoor meer leerlingen het passend onderwijsaanbod op onze scholen krijgen.

Het aantal toelaatbaarheidsverklaringen van leerlingen naar het speciaal onderwijs (SO) en het speciaal basisonderwijs (Sbao) vanuit de basisscholen van de Scholengroep Veluwezoom waren de afgelopen jaren als volgt:

2023-2024		2024-2025		2025-2026	
SO	SBO	SO	SBO	SO	SBO
8	2	6	3		1

Gebaseerd op cijfers Kindkans

NB Schooljaar 2025-2026 afgifteperiode 01-08-2025 t/m 01-11-2025 (grijs)

In het jaar 2025 bedraagt het aantal TLV-aanvragen vanuit SBO naar SO één.

Ondersteuningsmiddelen die het schoolbestuur heeft ingezet over het verantwoordingsjaar 2025. In 2025 heeft Scholengroep Veluwezoom in totaal € 206.160 van SWV PassendWijs ontvangen. Deze middelen zijn ingezet voor verschillende interventies. In onderstaande tabel is een financiële verantwoording opgenomen over de besteding van de ontvangen middelen en specifiek ingezette eigen middelen ter versterking van de basisondersteuning (47.933,-)

Verantwoording passend onderwijsmiddelen	
In dit overzicht de verantwoording van de middelen passend onderwijs. (Afgerond in hele bedragen)	
Besteding	Bedrag
Onderwijsondersteuning, extra inzet in de klas	€ 35.530
Ondersteuning buiten de klas (RT, therapie, etc.)	€ 75.400
Externe ondersteuning (AB, CCE, etc.)	€ 3.350
Scholing/professionalisering	€ 28.000
Ouderondersteuning	€ 500
Coördinatie	€ 111.313

Voor uitgebreide informatie over het samenwerkingsverband kunt u naar de website van de scholen en van Passend Wijs (www.swv-passendwijs.nl).

1.3.5. Onderwijsachterstandsmiddelen

Scholengroep Veluwezoom ontvangt extra onderwijsachterstandsmiddelen. Dit ontvangt de organisatie van het Rijk op basis van kengetallen van de wijken en de scholen. Als er in de omgeving van de school meer risico bestaat voor onderwijsachterstanden ontvangen scholen extra middelen. Bijvoorbeeld de economische omstandigheid, eventuele schuldhulpverlening van de mensen uit de omgeving van de school en bijvoorbeeld het opleidingsniveau bepalen hoeveel extra middelen de school ontvangt. Het landelijke uitgangspunt is dat deze omstandigheden invloed hebben op het risico van onderwijsachterstand.

De middelen worden weliswaar toegekend aan de stichting, maar worden direct toegevoegd aan de formatie van deze individuele scholen. Zij zetten deze middelen om in formatie zodat zij bijvoorbeeld kleinere groepen, onderwijsassistenten of extra interne begeleiding kunnen realiseren. Twee scholen ontvangen subsidie om leerlingen een aantal keren per week van ontbijt te voorzien.

Ook ontvangen twee scholen een subsidie voor een brugfunctionaris. De brugfunctionaris is op beide scholen ingezet en zij zijn de verbindende schakel tussen gezin, school en eventuele partners in de wijk. Deze scholen zijn erg enthousiast over deze nieuwe functionaris in hun teams.

1.4. Ontwikkelingen HR

Strategisch HR-beleid

Goed en voldoende onderwijsprofessionals

Goed onderwijs begint met bevoegde en (blijvend) bekwame leraren voor elke leerling, ondersteund door andere onderwijsprofessionals. Hier horen ook goed toegeruste schoolleiders bij om het onderwijs in de schoolomgeving en in beleid goed te organiseren. Aantrekkelijk werk is essentieel om voldoende leraren, schoolleiders en onderwijsondersteunend personeel te werven en te behouden voor een carrière in het onderwijs, waarbij goed werkgeverschap een belangrijke rol speelt.

Een sterk strategisch personeelsbeleid, dat is verbonden aan de opgaven van de scholen, draagt bij aan de kwaliteit van het onderwijs. Ons HR-beleid is afgestemd op de onderwijskundige visie en opgaven waar de scholen voor staan. Jaarlijks bespreken we deze op medewerker- en schoolteam niveau in de *vlootshouw*. We onderzoeken of de competenties van onze medewerkers in relatie staan tot de koers en ambities van de school. Waar nodig wordt ondersteuning in de vorm van coaching, opleiding en studie georganiseerd. De ontwikkelplannen van de scholen zijn gelieerd aan goed onderwijs op de school. Daarnaast richten we ons op persoonlijke ontwikkeling in professioneel leiderschap voor schoolleiders, post-HBO opleidingen voor leerkrachten en gerichte master-opleidingen waardoor leerkrachten zich specialiseren.

In Schoolleidersoverleg en Directieberaad worden voorgenomen plannen en beleidsuitgangspunten besproken. De dialoog over het strategisch HR-beleid wordt daar met schoolleiders gevoerd. In samenspraak met de schoolleiders wordt beleid vormgegeven. Daarna wordt het voornemen ingebracht bij de GMR voor instemming, advies of ter informatie.

In schooljaarplannen en onze 3 trimesterrapportages beschrijven we de ontwikkelingen en resultaten van ons beleid. Zo volgen we de realisatie van onze voornemens binnen de vastgestelde kaders. Kaders als de begroting en de formatie en ook de invloeden van de onderwijsregio en de politiek worden hierin beschreven.

Sinds 2025 werken de schoolleiders op een drietal prioritaire thema's. Een daarvan is het strategische personeelsbeleid. Deze ontwikkelgroep richt zich op het behoud van medewerkers. In 2026 vindt een onderzoek plaats waardoor samen met stakeholders gekeken wordt hoe we ons beleid en aanpak kunnen versterken.

Om de uitdaging als professional in het onderwijs goed te kunnen invullen is ontwikkeling essentieel. Het is belangrijk goed samen te werken, individueel en samen te kunnen reflecteren, opleidingen te kunnen volgen en kansen te krijgen om je verder te ontplooiën. Bijdragen leveren in kenniskringen zijn hier een mooi voorbeeld van. De ontwikkeling van de organisatie is in feite de ontwikkeling van onze medewerkers. Plezier in het werk en weten dat je het verschil maakt is een belangrijke drijfveer. Samenwerken en kansen voor ontwikkeling worden door medewerkers gewaardeerd.

Naast de ontwikkeling van medewerkers werken we aan de competenties die voor de scholen centraal staan. Ter voorbereiding van gesprekken met medewerkers worden schoolleiders ondersteund door goed na te denken over de kerncompetenties die belangrijk zijn voor goed onderwijs op de scholen. Op schoolniveau worden de werkverdelingsplannen besproken en worden de ontwikkelgesprekken gevoerd. Schoolleiders hebben aandacht besteed aan *gedeeld leiderschap*, en nodigen medewerkers uit medeverantwoordelijk te zijn voor de ontwikkelingen op school. Verder in dit hoofdstuk gaan we in op HR-zaken zoals professionalisering, mobiliteit, verzuim en aantallen Verklaring Omtrent Gedrag (VOG).

Medewerkers & Professionalisering

In 2025 zijn 9 medewerkers gestart met de incompany opleiding *Specialist Onderwijsbehoeften en Gedrag*. Deze post-HBO opleiding is in februari en augustus met verschillende modules van start gegaan. In deze groep zijn, voor het eerst, ook leerkrachten van het PCBO ingeschreven. Scholen hebben middelen voor opleiding en ontwikkeling en zetten deze, passend bij de schoolontwikkeling, jaarlijks in. Zo zijn in 2025 opnieuw leerkrachten opgeleid tot reken- en taalspecialist, specialist Jonge Kind, en specialist Hoogbegaafdheid. Ook zijn diverse teamtrainingen ingekocht op verbindend gezag en/of versterking van de basisvaardigheden.

Hieronder een overzicht van gevolgde opleidingen in dit jaar, vanuit bovenschoolse middelen.

Post hbo-onderwijsbehoefte in relatie tot gedrag
Schoolleidersregistratie
Studiedag Scholengroep met Burgers Zoo
Tweedaagse schoolleiding, gedeeld leiderschap
Opleiding toekomstbewuste schoolleider
Uniek, video-coaching in de groep
GGO Advies, scholing IB en directeuren, doelgericht werken met doelenplanners
Masterclass Tricky Tijden
Socratisch leiderschap
VOO, opleiding MR/GMR Start en Plus
VOSABB, vernieuwing GMR, begeleiding
Augeo academie meldcode

Ook in 2025 gebruikten we de digitale gesprekkencyclus. Eind 2025 heeft ruim 98% van de medewerkers een start gemaakt met de gesprekken.

Regeling bijzondere bekostiging professionalisering en begeleiding starters en schoolleiders

De ontvangen middelen over deze regeling worden ingezet voor het creëren van aanvullende (opleidings-)mogelijkheden en intensieve begeleiding van starters en schoolleiders. De inzet van de middelen is onderdeel geweest van het begrotingsproces. De MR is meegenomen en betrokken geweest bij het opstellen van het beleid over het inzetten van deze gelden.

Personele bezetting en mobiliteit

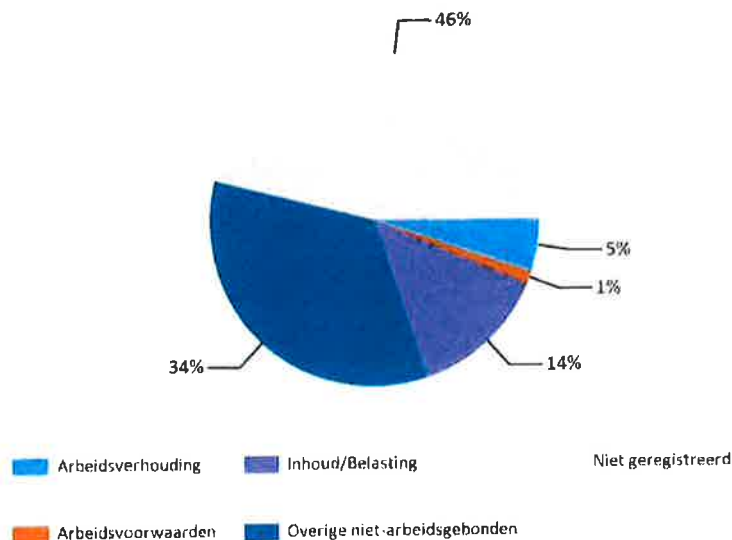
Op basis van het leerlingenaantal op 1 februari wordt een jaar later de formatie aan de scholen toegekend. In maart en april vinden de formatiegesprekken op de scholen plaats en wordt duidelijk waar krimp of vacatureruimte ontstaat. In de 1e helft van 2025 zijn de werving- en selectieprocedures per school uitgevoerd waarbij alle medewerkers en ook externen konden solliciteren. Met kandidaten die hebben gesolliciteerd, zijn gesprekken gevoerd door collega leerkrachten, (adjunct)directeuren en in enkele gevallen HR, waarna definitief invulling is gegeven aan de bezetting in de formatie. Voor een gedetailleerd overzicht van het totaal aantal FTE in functies zie hoofdstuk 7.4.

Banenaafspraken

Over dit thema, aangewezen door de Minister van OCW, moeten schoolbesturen zich op grond van de Regeling jaarverslag artikel 4 lid 6 nader verantwoorden. De banenaafpraak (2013) is een afspraak tussen kabinet en sociale partners om meer werkplekken te creëren voor mensen met een beperking. Momenteel hebben wij 4 medewerkers in dienst met deze zogenaamde doelgroep registratie. We ontvangen voor deze medewerkers loonkostensubsidie.

Verzuim

Het verzuimpercentage over 2025 is 6,39% In het jaar 2024 was dit 7,5%. Een verlaging die aansluit bij onze ambitie van 6%. De verzuimfrequentie over dezelfde periode is 1.05.



De grafiek toont het aandeel van verschillende verzuimoorzaken in de verzuimdagen door langdurig verzuim. De hoofdoorzaak wordt vastgesteld door de bedrijfsarts tijdens het eerste spreekuur. Alleen verzuimgevallen langer dan 6 weken zijn meegenomen. Wanneer geen verzuimoorzaak of mate van werk-gerelateerd verzuim is aangegeven door een bedrijfsarts, wordt dit weergegeven als 'niet geregistreerd'.
Bron: jaarrapportage HCC 2025

Een toelichting op de cohorten in de grafiek:

- Arbeidsvoorwaarden: o.a. beloning, werktijden/roosters, secundaire arbeidsvoorwaarden, opleidingsmogelijkheden/ ontwikkelmogelijkheden/ werkzekerheid
- Arbeidsverhoudingen: de relatie met collega's en leidinggevenden, de sociale steun die wordt ervaren, psychologische en sociale veiligheid
- Inhoud en belasting: werkdruk en werktempo, hoeveelheid taakeisen en taakinhoud, emotionele, geestelijke en fysieke belasting van het werk, autonomie en herstel mogelijkheden.
- Overige niet-arbeid gebonden: (meer) privé gerelateerde aspecten
- Niet geregistreerd: niet gezien door de professional (hersteld) of nog geen codering aangebracht

In de rapportage van de arbodienstverlening staat dat het percentage werk-gerelateerd verzuim maar een klein deel van dit cijfer is. Eind 2025 is een aantal medewerkers uit dienst gegaan na 2 jaar arbeidsongeschiktheid. In 2025 zijn we gestart met een onderzoek, uitgevoerd door en in samenwerking met het vervangingsfonds. Het richt zich op de ervaring van medewerkers en leidinggevenden als het gaat om vitaliteit en inzetbaarheid. Het accent ligt daarbij op amplitude: versterken van dat wat goed gaat en het vergroten van de inzetbaarheid van medewerkers.

Uit het jaarverslag van de Arbodienst hierbij de samenvatting van de positieve punten op 3 niveaus:

Organisatieniveau

1. De samenwerking met Scholengroep Veluwezoom wordt als constructief ervaren door de betrokken professionals. HR en de vaste contactpersonen zijn laagdrempelig bereikbaar, het overleg met de bedrijfsarts, praktijkondersteuner van de bedrijfsarts en arbeidsdeskundige verloopt prettig en er is ruimte voor inhoudelijke afstemming (bijvoorbeeld over de Wet verbetering Poortwachter, inzet Arbeidsdeskundige en preventie).
2. Zowel de bedrijfsarts als de praktijkondersteuner geven aan dat langdurig verzuim relatief meevalt en dat er in 2025 geen beroepsziekten zijn gemeld, wat wijst op beheersbare medische problematiek.

3. Medewerkers die de digitale vragenlijst (DVV) invullen, vullen dit goed in, wat ervoor zorgt dat vooraf een goed beeld ontstaat van klachten, context en eigen herstelinschatting. Deze prognoses blijken in de praktijk vaak realistisch en ondersteunen een efficiënte verzuimbegeleiding.
4. Het aantal Arbeidsdeskundigeonderzoeken is stabiel en beperkt (gemiddeld 1-3 per jaar), deze interventie wordt met name ingezet bij daadwerkelijk complexe of vastlopende dossiers.

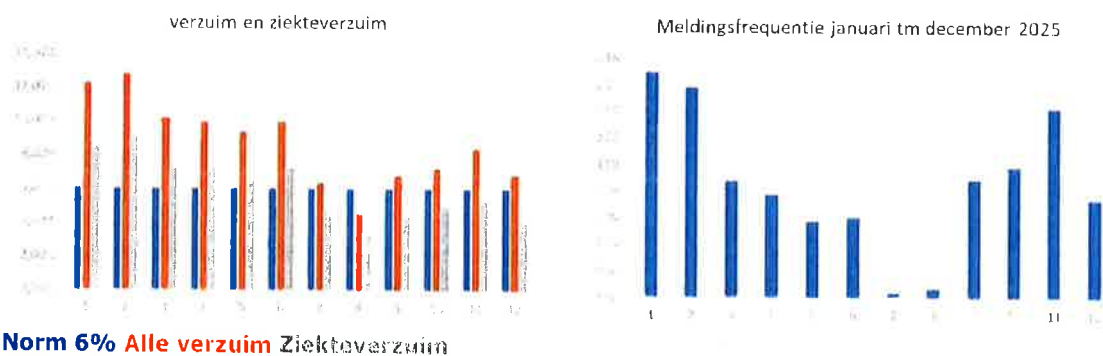
Team- en leidinggevende niveau

1. De scholen waar verzuim goed wordt opgepakt betreft met name scholen waar leidinggevenden veel steun bieden aan medewerkers, betrokken zijn en contact hebben van goede kwaliteit.
2. Door email en telefonisch contact tussen de Arbodienst en de leidinggevende is, waar nodig, snelle afstemming en dit levert waardevolle contextinformatie op. Ook overkoepelende thema's worden zo sneller zichtbaar. Na afloop worden deze signalen met HR gedeeld, dat zorgt voor versterking van de gezamenlijke aanpak.

Individueel niveau

1. Medewerkers die de DVV invullen nemen dit serieus en geven doorgaans een realistische inschatting van hun belastbaarheid en herstel, wat het gesprek in de spreekkamer verdiept.
2. Daar waar leidinggevenden regelmatig contact houden, erkenning tonen en verwachtingen duidelijk uitspreken, ervaren medewerkers meer veiligheid en ruimte om te werken aan herstel en duurzame inzetbaarheid. Voor medewerkers is het spreekuur op locatie prettig, doordat de drempel lager is en het gesprek makkelijker kan plaatsvinden zodra er iets speelt.

Hieronder schema's die meer inzicht geven in de aard en het verloop van het verzuim gedurende het kalenderjaar.



Norm 6% Alle verzuim Ziekteverzuim



Ziekte%	Leeftijd	Aantal
0,00%	10-19	2
2,99%	20-29	47
7,44%	30-39	59
4,95%	40-49	65
6,77%	50-59	43
13,63%	60-69	23

Beleid over beheersing uitkering na ontslag

In 2025 is in een aantal gevallen de tijdelijke benoeming op initiatief van de werkgever niet verlengd.

Dit brengt het risico op doorberekening van uitkeringskosten met zich mee. Sinds 1 augustus 2022 is de regelgeving van het Participatiefonds veranderd ('Modernisering Participatiefonds'). Werkloosheidskosten in de toekomst worden zoveel mogelijk vermeden door te investeren in de kwaliteit van onze medewerkers.

Eventuele eigen wachtgelders worden periodiek benaderd, waarbij openstaande vacatures worden aangeboden. Dit kunnen ook vacatures zijn in de vervangingspool van de Scholengroep. Deze pool heeft een omvang van 7,5 fte. Dit biedt ons als werkgever de ruimte om medewerkers, wiens tijdelijke contract afloopt, aansluitend een baan aan te bieden als leerkracht in deze pool. Deze aanbieding en de reactie van betrokken medewerker worden schriftelijk vastgelegd. In 2025 is afscheid genomen van 3 medewerkers die 100% arbeidsongeschikt zijn geraakt. Aan deze medewerkers is een transitievergoeding uitgekeerd die vervolgens door het UWV volledig aan de Scholengroep is vergoed.

Verantwoording over de aanwezigheid van de Verklaring omtrent het gedrag (VOG).

Nieuwe VOG's ¹ in 2025	VOG aanwezig op datum indiensttreding	VOG te laat aanwezig	VOG niet aanwezig
Nieuwe medewerkers in loondienst (incl. vervangers en invallers)	51	0	0
Nieuwe medewerkers niet in loondienst met een VOG verplichting ²	0	0	0

Wij hebben onze accountant niet opdracht gegeven om de werkzaamheden zoals opgenomen in de bijlage IV bij het Onderwijsaccountantsprotocol 2025 inzake de tijdige aanwezigheid van de VOG in 2025 uit te voeren.

Klachten en vertrouwenspersoon

Inzet van de vertrouwenspersoon (voor medewerkers); in 2025 is door 1 medewerker van onze organisatie gebruikgemaakt van de inzet van de vertrouwenspersoon. Een prettige werksfeer is ontzettend belangrijk voor het werkplezier

Categorie	Aantal hulpvragen
Discriminatie	0
Seksuele intimidatie	0
Pesten/negeren/treiteren	1
Agressie en (verbaal) geweld	0
Intimidatie/onheuse bejegening	1
Integriteit	0
Overig	0
Totaal	1

Samenvatting en advies uit rapportage vertrouwenspersoon HCC ten behoeve van medewerkers: "1 medewerker heeft een beroep gedaan op de vertrouwenspersoon in verband met ongewenste omgangsvormen. De melding en hulpvraag viel in de beide bovenstaande categorieën. De vertrouwenspersoon heeft in deze casus gehandeld volgens de LVV-gedragscode, waarbij de regie altijd bij de melder is gebleven".

In 2025 is de externe vertrouwenspersoon voor ouders, leerlingen en verzorgers betrokken geweest bij twee meldingen van zorg en één adviesgesprek. Daarnaast heeft zij de concept-klachtenregeling doorgenomen en voorzien van feedback, waarmee een volgende stap is gezet in de verdere professionalisering van het beleid rond zorgvuldige omgang met meldingen. Deze externe vertrouwenspersoon heeft zich voorgesteld aan de schoolleiding; dit moment heeft bijgedragen aan meer bekendheid van haar rol binnen de organisatie en een versterking van de samenwerkingslijn met de schoolleiding. Dezelfde dag vond er een scholingsbijeenkomst plaats voor de interne contactpersonen.

¹ De VOG is op het moment van indiensttreding niet ouder dan 6 maanden. De VOG van personen belast met tussenschoolse opvang is niet ouder dan 2 maanden.

² Voor het primair onderwijs en het (v)so zie artikel 3, lid 1, onder a, artikel 3a, lid 1, onder a, artikel 32, lid 2, onder a, sub 1, lid 6, lid 7 en lid 9, artikel 34a en artikel 45 van de WPO, artikel 3, lid 1, onder a, artikel 3a, lid 1, onder a en artikel 32, lid 2, onder a, sub 1, en lid 9, van de WEC: leerkrachten, personen die onderwijsondersteunende werkzaamheden verrichten, (adjunct-)directeuren en personen belast met de tussenschoolse opvang.

Tijdens deze bijeenkomst stond hun rol binnen de school centraal, met speciale aandacht voor de combinatie van intern begeleider en contactpersoon, een thema dat herkenbaar is in de praktijk en vraagt om organisatorische overwegingen.

Landelijke klachtencommissie en de Klokkenluidersregeling

Scholengroep Veluwezoom is aangesloten bij de Landelijke Klachten Commissie Onderwijsgeschillen. In 2025 is zijn twee klachten ingediend bij de Landelijke Klachtencommissie. Een van deze klachten is intern opgelost, en een is door de commissie in behandeling genomen. De zitting vindt in 2026 plaats.

Risico-inventarisatie op scholen (RI&E)

Alle scholen hebben een geldige RI&E. Scholen worden jaarlijks bezocht om de voortgang van het plan van aanpak te bespreken. In 2025 is bij 3 scholen een nieuwe RI&E opgesteld.

Samenwerken in de regio

- De werkwijze van het Samenwerkingsverband Passend Onderwijs is veranderd. Het samenwerkingsverband bestaat uit vier regio's. Binnen de regio's wordt de ondersteuning van de scholen ingericht. Een ondersteuningsteam voor alle scholen in de regio Rheden/Rozendaal is gesitueerd in het gebouw van sbao t Sterrenbos. Per 1 oktober 2024 is de werkgeversrol van deze collega's bij de Scholengroep Veluwezoom komen te liggen. De aansturing loopt via het regio-overleg met PCBO, Delta, Anne Frank scholen en de Scholengroep Veluwezoom.
- Met ingang van 1 augustus 2022 zijn we met de Pabo HAN en 6 andere schoolbesturen een aspirant partnerschap aangegaan waarin we samen toekomstige professionals opleiden.
 - Scholengroep Veluwezoom heeft besloten zich aan te sluiten bij de Onderwijsregio Oost Nederland, na overleg met betrokken partijen. Binnen deze regio wordt samengewerkt om de arbeidsmarktproblemen beter het hoofd te kunnen bieden.
 - We zijn partner in het samenwerkingsverband Sterk Techniek Onderwijs in de regio.
 - POVO, versterking doorgaande lijn. We werken samen met 't Rhedens en PCBO Rheden aan het versterken van de doorgaande lijn primair onderwijs naar het voortgezet onderwijs.
 - Samen met de gemeenten werken we aan kansengelijkheid, gezonde scholen en het Integraal Huisvestingsplan.
 - Met PO- en VO-bestuurders in de regio Rheden en Rozendaal en Arnhem zorgen we voor een goede afstemming en overleggen we drie keer per jaar.
 - PON. Scholengroep Veluwezoom werkt met vele besturen in Oost-Nederland samen. Met name voor de vervangingen is de Scholengroep aangesloten bij het PON.

In 2025 heeft er een bestuurlijke oriëntatie plaatsgevonden op kansen op intensievere samenwerking tussen drie besturen in Rheden en Rozendaal. De besturen zien inderdaad kansen op meerwaarde met name op het terrein van inclusief onderwijs, sterkere positionering, strategisch personeelsbeleid en efficiency. De raden van toezicht, schoolleiding en de Gmr-en van de organisaties zijn goed meegenomen. Ouders en medewerkers zijn geïnformeerd. In januari 2026 is een intentieverklaring getekend en zijn de bestuurders op zoek naar begeleiding bij dit proces. De verwachting is dat voor de zomervakantie 2026 er een concreet plan van aanpak ligt.

2. Huisvesting en IHP, normenkader

IHP-Uitvoering.

De gemeente Rheden heeft samen met de schoolbesturen op basis van het Integraal Huisvestingsplan een uitvoeringsprogramma ontwikkeld. Conform het uitvoeringsprogramma worden de projecten nieuwbouw dependance en nieuwbouw kindcentrum Robin uitgevoerd.

Daalhuizen

In 2025 hebben wij te horen gekregen dat de vergunning onherroepelijk is. De gemeente heeft de bezwaren ongegrond verklaard. Hierop zijn enkele bewoners in beroep gegaan. Er is besloten om verder te gaan met het project en de aanbesteding voor te bereiden. Eerder is al geconcludeerd dat het budget vanuit de gemeente mogelijk niet toereikend is voor het project. Het betreft immers kleinschalige huisvesting, terwijl de eenmalige kosten vaak vergelijkbaar zijn met die van grotere gebouwen. ICS heeft samen met een extern bureau een kostenraming opgesteld en deze gedeeld met Veluwezoom en de gemeente Rheden. Op dit moment worden besparingsvoorstellen doorgevoerd, zodat we richting aanbesteding kunnen.

Kindcentrum Robin

Vorig jaar zijn de stappen doorlopen om, in samenwerking met de gemeente Rheden en ICS, te komen van een programma van eisen en kaders tot een aanbestedingsdocument. In Q3 2025 heeft de aanbesteding plaatsgevonden. Uiteindelijk hebben twee partijen kunnen voldoen aan de uitvraag en hun voorstel gepresenteerd. Uit de beoordeling van de stukken en presentaties is gebleken dat B-happy de winnaar is van de aanbesteding. In Q4 is de opdracht voorlopig gegund en na de bezwaartermijn definitief toegewezen. B-happy is gestart met het eerste schetsontwerp, dat begin januari wordt gepresenteerd. De huidige planning is om het gebouw vóór de zomervakantie van 2027 op te leveren. Risico's liggen onder andere bij flora en fauna. Deze zijn tijdig opgepakt in samenwerking met Ecotierra. Er is een worstcasescenario opgesteld, waarbij vroegtijdig kasten worden opgehangen en vaste voorzieningen terugkomen in de nieuwbouw. De aantallen zijn afhankelijk van de uitkomsten van de onderzoeken die in Q2 nog plaatsvinden. Hiermee hopen we in Q4 2026 het bestaande gebouw te kunnen slopen en te starten met het bouwrijp maken van het terrein.

Daarnaast kan het vergunningstraject vertraging oplopen. Door een kort en intensief ontwerpproces, ontwerpen binnen het bestemmingsplan, vroegtijdige voortoetsing van de vergunning en participatie met de wijk, streven wij ernaar tijdig de vergunning voor de nieuwbouw te verkrijgen.

Voor zowel het project Daalhuizen als de nieuwbouw van Kindcentrum Robin heeft Scholengroep Veluwezoom in de meerjarenbegroting 2026-2029 een financiële bijdrage opgenomen. Deze bijdrage is bestemd voor investeringen in de nieuwe inrichting.

Suvis-project De Lappendeken

Uit onderzoek blijkt dat thermische opslag in de ondergrond mogelijk een optie is. Hierbij wordt met zonne-energie en eventuele overcapaciteit tijdens daluren warmte opgewekt, die wordt opgeslagen in een grote thermische buffer. Dit product bestaat al langer, maar is door de huidige ontwikkelingen op de energiemarkt en technieken weer een interessant alternatief geworden voor tijdelijke energieopslag.

In het voorjaar van 2025 is een verzoek tot verlenging van het project en uitbreiding van de werkzaamheden ingediend bij RVO. In juni is dit goedgekeurd. Op basis van de warmtebehoefte in de wintermaanden is eerst de energiebehoefte berekend. Met deze informatie is een uitvraag gedaan bij drie marktpartijen die dit kunnen leveren en installeren. Deze uitvraag heeft niet geleid tot een goed aanbod. Voor dit project is ook een tussentijdse verantwoording aangeleverd bij de gemeente. Het project wordt vervolgd in 2026.

Normenkader IBP

Scholengroep Veluwezoom heeft ook in 2025 diverse acties ondernomen ter voorbereiding op en realisatie van de invoering van het Normenkader Informatiebeveiliging en Privacy (IBP). Deze acties vormen een belangrijke stap in het versterken van de informatiebeveiliging en privacy binnen de organisatie.

Scholengroep Veluwezoom maakt gebruik van een externe partij, de LUMEN Group, voor de invulling van de functie van Functionaris Gegevensbescherming (FG). De LUMEN Group ondersteunt onder andere bij de controle van verwerkersovereenkomsten. Daarnaast is Scholengroep Veluwezoom aangesloten bij Veilig Internet en SIVON.

Binnen de interventies is gedragsverandering een essentieel onderdeel. In 2025 zijn verschillende activiteiten uitgevoerd die gericht zijn op bewustwording en gedrag, waaronder:

- Een training mediawijsheid voor leerkrachten en leerlingen.
- Een phishingcampagne om de awareness te testen.
- Een AVG-training voor nieuwe collega's.
- Een 0-meting door de Functionaris Gegevensbescherming (FG) van de LUMEN Group

Digitalisering en Informatiebeveiliging

Een belangrijke verbetering op het gebied van beveiliging is de invoering van multifactor-authenticatie (MFA) voor alle medewerkers in de nieuwe digitale werkomgeving. Deze maatregel biedt extra bescherming tegen ongeautoriseerde toegang en is daarmee een cruciale stap in lijn met het normenkader IBP.

Privacy en Datalekken

In 2025 zijn geen verhoogde privacyrisico's geconstateerd en zijn geen datalekken gemeld. Daarnaast is de administratie van gegevensverwerkingen geactualiseerd en op orde gebracht. Hiermee is ook op het vlak van privacybescherming een solide basis gelegd voor verdere implementatie van het normenkader. De bovenschoolse I-coach stuurt de I-coaches op de scholen aan waar het gaat om digitale geletterdheid, bewustwording Informatiebeveiliging en Privacy beleid.

Vooruitblik en Planning

Uit de hiervoor genoemde 0-meting is een aantal nieuwe doelen gesteld om het vereiste volwassenheidsniveau 3 te realiseren op 1 januari 2027.

Met de reeds genomen maatregelen is een stevig fundament gelegd voor de verdere uitrol van het normenkader IBP in de komende jaren. De resterende migraties en aanvullende implementatiestappen worden in 2025 voortgezet, met als doel volledige compliance vóór de inwerkingtreding van de nieuwe wetgeving in 2027.

3. Belangrijkste kenmerken van het gevoerde financiële beleid

Het College van Bestuur stelde in 2025 de (meerjaren)begroting 2026-2029 en de jaarrekening 2024 vast. De Raad van Toezicht heeft deze goedgekeurd. De voorzitter College van Bestuur is budgethouder van de door het bestuur vastgestelde, en door de Raad van Toezicht goedgekeurde begroting. De schooldirecteur is sub-budgethouder voor de vastgestelde schoolbegroting.

Allocatiemodel

Het allocatiebeleid van Scholengroep Veluwezoom laat alle baten en lasten zoveel mogelijk op schoolniveau terugkomen. Hiermee ontstaat een integraal financieel beeld per school. De formatie wordt tijdens het bestuursformatieproces vastgesteld. Bij de begrotingsgesprekken maakt de schooldirectie keuzes over de bestedingen van materiële uitgaven. De materiële uitgaven dienen passend te zijn binnen de beschikbare middelen. Er is sprake van een bovenschoolse begroting. Hierin zijn uitgaven begroot die gekoppeld zijn aan gezamenlijke beleidsthema's. Ook is hierin een budget opgenomen voor het groot onderhoud.

Verantwoording besteding werkdrumiddelen

In de teams is besproken hoe de werkdrumiddelen het best kunnen worden ingezet. De resultaten hiervan zijn voorgelegd aan de MR-en. Deze hebben met de voorstellen ingestemd. De middelen zijn voornamelijk ingezet voor extra personeel (leerkrachten, onderwijsassistenten, vakleerkrachten).

Verantwoording besteding middelen Passend Onderwijs

In 2025 is een bedrag van € 206.160 ontvangen met betrekking tot de versterking van de basisondersteuning. De middelen zijn in 2025 ingezet voor verschillende doeleinden. De belangrijkste bestedingen zijn:

- o Inzet van intern begeleiders;
- o Individuele arrangementen leerlingen.

Verantwoording besteding onderwijsachterstandsmiddelen

Binnen Scholengroep Veluwezoom zijn er vier scholen die middelen ontvangen vanuit het onderwijsachterstandsbeleid. Dit betreft de basisscholen Kameleon, Rheder Enk, Prinses Margrietschool en Robin. De onderwijsachterstandsscore wordt bepaald op basis van een CBS-indicator. De onderwijsachterstandsmiddelen die de betreffende scholen ontvangen, kunnen de scholen voor meer formatieve inzet gebruiken. De schooldirecteuren kunnen de aanvullende middelen vanuit eigen beleid inzetten. Dit leidt in de praktijk tot verkleining van groepen en de inzet van meer onderwijsondersteunend personeel. Er is geen sprake van een afwijkend allocatiemodel.

3.1. Financiën op balansdatum

Toelichting op de balans:

Onderstaand treft u de balans aan per 31 december 2025. Na de balans volgt een korte toelichting op de belangrijkste wijzigingen in de balans.

Activa	31-12-2025	31-12-2024	Passiva	31-12-2025	31-12-2024
Materiële vaste activa	1.612.105	1.550.884	Eigen vermogen	3.303.966	2.800.903
Vorderingen	619.996	458.021	Voorzeningen	2.640.071	2.527.870
Liquide middelen	6.186.241	6.325.922	Kortlopende schulden	2.474.305	3.006.054
Totaal activa	8.418.342	8.334.827	Totaal passiva	8.418.342	8.334.827

Activa

Materiële vaste activa

In 2025 is er voor een bedrag van € 435.500 geïnvesteerd. Dit betreft met name investeringen rondom inventaris & apparatuur. Er is een kleine toename te zien van de materiële vaste activa. Er waren enkele investeringen vanuit 2024 doorgeschoven naar begin 2025. De investeringen worden gecontracteerd overeenkomstig de richtlijnen in het inkoopbeleid van Scholengroep Veluwezoom. Er zijn vaste leveranciers voor meubilair en ICT-middelen.

Vorderingen

De vorderingen bestaan uit nog te ontvangen subsidies of vooruitbetaalde kosten. Er is geen sprake van eventuele dubieuze posten die voorzien dienen te worden.

Liquide middelen

De omvang van de liquide middelen is in 2025 met circa € 140.000 afgenomen. Belangrijk om te vermelden is dat er binnen de aanwezige liquiditeit sprake is van diverse projectfinancieringen die vooruit zijn ontvangen. Deze middelen, met een omvang van circa € 700.000 zullen in de komende beleidsperiode tot een uitgaande kasstroom leiden.

In het kasstroomoverzicht, hetgeen onderdeel is van de jaarrekening, is de opbouw van de liquiditeitsontwikkeling over 2025 terug te vinden.

Passiva

Eigen vermogen

Het exploitatieresultaat van € 503.064 positief is aan het eigen vermogen toegevoegd. Binnen het eigen vermogen zijn enkele bestemmingsreserves aanwezig. Deze bestemmingsreserves zijn gekoppeld aan specifieke projecten (w.o. NPO-project/bestedingen (taalopvangklas).

Voorzieningen

Scholengroep Veluwezoom beschikt over een jubileum- en onderhoudsvoorziening. De jubileumvoorziening is bedoeld ter dekking van de lasten van de gratificaties bij een 25- en 40-jarig ambtsjubileum. Daarnaast is er een voorziening opgenomen voor langdurig zieken en toekomstige WW-verplichtingen.

De onderhoudsvoorziening is bedoeld ter spreiding van de lasten voor het groot onderhoud. Scholengroep Veluwezoom hanteert de componentenwaardering voor de waardering van het groot onderhoud. Als grondslag dient het onderhoudsplan dat in 2025 is herzien.

Kortlopende schulden

De belangrijkste kortlopende schulden zijn de nog af te dragen loonheffing en pensioenpremies, het nog te betalen vakantiegeld en vooruit ontvangen subsidiegelden.

Kengetallen:

	Signaleringswaarde	Interne norm	2023	2024	2023
LIQUIDITEIT	< 0,75	< 1,0	2,75	2,26	2,68
De liquiditeit geeft aan in hoeverre de instelling op korte termijn aan haar verplichtingen kan voldoen.	< € 100.000				
Definitie: De verhouding tussen de vlottende activa (som van liquide middelen, vorderingen en voorraden) en de kortlopende schulden.					
SOLVABILITEIT 2	< 30%		71%	64%	70%
Deze waarde van de solvabiliteit geeft aan welk deel van het totale vermogen uit eigen vermogen ofwel reserves en voorzieningen bestaat. Hieruit kan geconcludeerd worden dat het overige deel van het totale vermogen wordt gefinancierd met vreemd vermogen.					
Definitie: Eigen vermogen en voorzieningen gedeeld door het totale vermogen.					
RENTABILITEIT	3-jarig < 0% 2-jarig < 5% 1-jarig < -10%	4-jaar scope gemiddeld nihil %	2,6%	-1,1%	1,7%
De rentabiliteit geeft aan of er sprake is van een positief dan wel een negatief bedrijfsresultaat in relatie tot de totale baten.					
Definitie: resultaat gedeeld door de totale baten (inclusief de financiële baten).					
Signaleringswaarde inspectie	2.530.057	1.830.000	3.303.966	2.800.903	2.986.087
Signalering voor eventueel bovenmatig vermogen.					

Liquiditeit

De current ratio komt uit op 2,75. Bij de beoordeling van de financiële positie van onderwijsinstellingen hanteert de Inspectie van het Onderwijs een ondergrens van 1,0 en een absolute ondergrens van € 100.000. Deze ondergrens heeft een signaleringsfunctie. Gezien de huidige waarde van de current ratio is sprake van voldoende liquiditeit om aan de verplichtingen op korte termijn te kunnen voldoen.

Solvabiliteit

De solvabiliteit 2 neemt met 7 procentpunten toe ten opzichte van 2024. Deze ontwikkeling wordt verklaard door een relatieve toename van de vorderingen en liquide middelen in combinatie met een afname van de kortlopende schulden.

De eindstanden van de vorderingen en kortlopende schulden betreffen echter momentopnames en hebben daarmee een statisch karakter.

De solvabiliteit blijft ruimschoots boven de gestelde ondergrens van 30%.

Rentabiliteit

De rentabiliteit komt uit op 2,6% positief. Dit houdt een direct verband met de ontwikkeling van het resultaat over 2025.

Signaleringswaarde Inspectie

De signaleringswaarde is bedoeld om mogelijk bovenmatig vermogen binnen onderwijsinstellingen zichtbaar te maken. Op basis van de signaleringswaarde komt het normatief eigen vermogen voor Scholengroep Veluwezoom uit op € 2.5 miljoen. De feitelijke omvang van het eigen vermogen bedraagt € 3.3 miljoen. Dit zou kunnen suggereren dat er binnen Scholengroep Veluwezoom sprake is van bovenmatig vermogen ter omvang van € 800k.

Binnen de gepresenteerde stand van het eigen vermogen is echter een bestemmingsreserve opgenomen voor niet uitgegeven NPO-middelen. Het restant van deze middelen kunnen scholen nog inzetten tot 1 augustus 2026. Daarnaast zijn er bestemmingsreserves gevormd vanuit projectmiddelen die in achterliggende jaren zijn ontvangen, maar nog niet zijn besteed.

Op de middellange termijn komt de feitelijke omvang van het eigen vermogen uit tussen de gestelde ondergrens en de signaleringswaarde bovenmatig vermogen.

3.2. Gang van zaken gedurende het verslagjaar

Analyse realisatie 2025 versus begroting 2025

Onderstaand een vergelijking van de staat van baten en lasten op basis van gerealiseerde en begrote baten en lasten voor het kalenderjaar 2025.

	Reallsatie 2025	Begroting 2025	Vershil
Baten			
Rijksbijdragen OCW	17.671.347	16.391.154	1.280.193
Overige overheidsbijdragen	28.495	36.558	-8.063
Overige baten	1.569.184	1.064.186	504.998
Totaal baten	19.269.026	17.491.898	1.777.128
Lasten			
Personele lasten	15.998.293	15.011.607	986.686
Afschrijvingen	374.281	387.599	-13.318
Hulvestingslasten	1.046.908	1.065.300	-18.392
Overige instellingslasten	1.489.483	1.311.290	178.193
Totaal lasten	18.908.965	17.775.795	1.133.169
Saldo baten en lasten	360.061	-283.898	643.959
Financiële baten en lasten	143.003	120.000	23.003
Nettoresultaat	503.064	-163.898	666.962

Toelichting op afwijking jaarrealisatie – begroting 2025

In onderstaand overzicht staan de posten met verschillen met een omvang groter dan € 40.000. Deze worden verder toegelicht.

Afwijkingen jaarverwachting - begroting

Omschrijving	Omvang
Baten	
Rijksbijdragen OCW	1.280.193
Overige baten	504.998
	<u>1.785.191</u>
Lasten	
Personele lasten	-986.686
Overige instellingslasten	-178.193
	<u>-1.164.879</u>
Overige mutaties < € 40.000	46.650
Mutatie jaarverwachting - begroting 2025	<u>666.962</u>

Baten

Rijksbijdragen OCW (€ 1.280k positief)

In de zomerperiode is de definitieve subsidievaststelling ontvangen over kalenderjaar 2025. Besturen hebben een vergoeding ontvangen van 1,3% ter financiering van de nieuwe cao. In de cijfers van 2025 is een bedrag van € 275.000 verantwoord. Daarnaast is in de subsidievaststelling een eenmalige bekostigingscomponent opgenomen van 0,6% (€ 125.000).

De generieke indexatie van 4,84% loopt ook mee in de aanvullende subsidies zoals de achterstandsmiddelen en middelen Professionalisering en Begeleiding van Starters en Schoolleiders.

Naast de extra middelen qua basisbekostiging zijn er ook extra inkomsten van overige DUO-subsidies. De volgende afwijkingen zijn zichtbaar:

Subsidie	Realisatie	Begroot
Verbetering basisvaardigheden	279.000	219.000
School en omgeving	126.000	-
Fusievergoeding	172.000	160.000
Groeibekostiging	173.000	40.000
Gelden taalopvangklas	725.000	530.000
Brugfunctionaris	86.000	93.000
Totaal	1.561.000	1.042.000

Wat betreft de projectsubsidies Verbetering basisvaardigheden, School en omgeving en Brugfunctionaris geldt dat deze extra inkomsten ook leiden tot extra kosten. Belangrijk control-mechanisme is de periodieke toetsing dat scholen qua bestedingen binnen de gestelde beschikking blijven en, indien nodig, tijdig activiteiten afbouwen. Met name de middelen die Scholengroep Veluwezoom ontvangt voor de taalopvangklas laten een grillig verloop zien. Per kwartaal ontvangt Scholengroep Veluwezoom een aanvullende bekostiging, waarbij specifieke teldata gelden.

Verder zijn in de baten van het samenwerkingsverband bedragen uit vangnetbekostiging 2021 en 2022 verantwoord. De afboeking van € 117k betreft een administratieve vrijval, waardoor de baten van het samenwerkingsverband een vertekend beeld geven.

Overige baten € 504k positief

De positieve afwijking in de overige baten houdt verband met de inkomsten vanuit detachering van personeel. Hieronder vallen de doorbelastingen van de vervangingspool naar aangesloten besturen. De gefactureerde doorbelastingen van de vervangingspool komen in de realisatie uit op een niveau van € 629k. Hiervoor was op jaarbasis een bedrag begroot van € 250k. De extra baten houdt verband met de ontwikkeling van de loonkosten en overige personele lasten.

Verder is er in de baten een bedrag opgenomen voor de vangnetbekostiging van het Sterrenbos. De omvang van de vangnetbekostiging is vooraf lastig te bepalen/ begroten. De realisatie komt uit op € 76k en vormt een positieve afwijking ten opzichte van de begroting.

Lasten

Personele lasten € 986k negatief

De toename van loonkosten ontstaat door diverse elementen:

1. Extra formatieve-inzet vanuit projecten
Bij het opstellen van de begroting 2025 was nog niet bekend hoe de project-inzet zou zijn vanaf het nieuwe schooljaar 2025-2026. De feitelijk inzet is vormgegeven in het bestuursformatieplan. De extra loonkosten vallen weg tegen extra/ nieuwe projectinkomsten.
2. Extra loonkosten als gevolg van de nieuwe cao.
3. Veluwezoom leent van de aangesloten besturen poolers in voor ziektevervanging en overige vervangingen. In 2025 komen de kosten hiervoor uit op € 260k. Er was een bedrag op jaarbasis begroot van € 250k.
4. Een gedeelte van de overige personele lasten heeft betrekking op projectuitgaven. € 90k heeft betrekking op het Jeugdeducatiefonds. Dit project vindt plaats bij drie scholen, waarbij de maandelijkse kosten voor het schoolontbijt worden gedeclareerd bij het Jeugdeducatiefonds.
Een ander project dat in de overige personele lasten terugkomt is de inzet van externe capaciteit voor de subsidie School en Omgeving ad € 91k.
5. Het vormen van personele voorziening voor de toekomstige WW-last ad € 186k.

Overige instellingslasten € 178k negatief

De overige instellingslasten komen met name door extra projectkosten. Voor bijvoorbeeld de projecten Jeugdeducatiefonds, School en Omgeving en de taalklas zijn in totaal voor € 114k aan kosten verantwoord.

4. Continuïteitsparagraaf

4.1. Ontwikkeling leerlingenaantallen en marktaandeel

De ontwikkeling in het aantal leerlingen en het marktaandeel van de scholen in onze omgeving geven zicht op het bestaansrecht en de continuïteit van de organisatie. In deze paragraaf gaan we in op de nieuwste cijfers en blikken we vooruit naar de nabije prognoses. De relevante peildatum is 1 februari.

Overzicht in aantallen			
Binnr/ School	1 feb 2024	1 feb 2025	1 feb 2026
04HX Dorpsschool Rozendaal	227	230	224
13QE Daalhuizen	403	402	389
13XP De Kameleon	194	210	197
14EB De Rheder Enk	233	239	225
14GV De Lappendeken	106	108	124
14LZ Koningin Emmaschool	167	187	185
15EI Robin	135	114	93
15NB De Expeditie	94	123	122
15PP Prinses Margrietschool	159	144	140
19QL SSB0 't Sterrenbos	74	62	77
Totaal	1.792	1.819	1.776

Bron: ParnasSys

Marktaandeel

De ontwikkeling van de leerlingaantallen op de scholen van Scholengroep Veluwezoom per deelregio's is opgenomen in onderstaande tabel. Voor onderstaand overzicht zijn de gegevens gebruikt die DUO publiceert. Bij deze gegevensset hanteert DUO de 1 oktoberdatum.

Gemeente	1 okt 2023	1 okt 2024	1 okt 2025
Velp	43%	44%	45%
Rheden	52%	52%	51%
Dieren	56%	55%	55%

Bron: DUO.nl/open onderwijsdata dd. 18 december 2025

Prognoses scholen

In onderstaande opstelling is de prognose van het aantal leerlingen per school inzichtelijk gemaakt, daarbij is tevens inzichtelijk gemaakt welke telling voor welk kalenderjaar relevant is qua bekostigingsgrondslag.

Bij het maken van de begroting 2026 is er samen met de directeuren een prognose gemaakt voor de komende jaren. Bij het bestuursformatieproces worden de prognoses herijkt en vergeleken met gemeentelijke prognoses. De ontwikkeling van het leerlingenaantal wordt nauwgezet gevolgd en gekoppeld aan de formatieve ontwikkeling.

Overzicht in aantallen		Realisatie	Realisatie	Begroting	Begroting	Begroting	Begroting
Binnr/ School		1 feb 2024	1 feb 2025	1 feb 2026	1 feb 2027	1 feb 2028	1 feb 2029
04HX Dorpsschool Rozendaal		227	230	229	234	234	229
13QE Daalhuizen		403	402	392	379	361	358
13XP De Kameleon		194	210	207	168	168	168
14EB De Rheder Enk		233	239	224	216	205	206
14GV De Lappendeken		106	108	123	121	121	120
14LZ Koningin Emmaschool		167	187	181	187	199	199
15EI Robin		135	114	97	97	97	101
15NB De Expeditie		94	122	122	134	137	138
15PP Prinses Margrietschool		159	144	137	140	139	136
19QL SSB0 't Sterrenbos		74	62	75	75	75	75
Totaal		1.792	1.818	1.787	1.751	1.736	1.730
Grondslag voor bekostiging kalenderjaar		2025	2026	2027	2028	2029	2030

Bron: meerjarenbegroting 2026-2029 Scholengroep Veluwezoom

4.2. Meerjaren exploitatie

Scholengroep Veluwezoom	Begroting 2026	Begroting 2027	Begroting 2028	Begroting 2029
Baten en lasten				
Baten				
3.1 Rijksbijdragen OCW	€ 16.898.657	€ 16.331.888	€ 15.979.130	€ 15.867.273
3.2 Overige overheidsbijdragen en -subsidies	€ 30.700	€ 30.700	€ 30.700	€ 30.700
3.5 Overige baten	€ 936.588	€ 883.285	€ 883.285	€ 883.285
	€ 17.865.945	€ 17.245.873	€ 16.893.115	€ 16.781.258
Lasten				
4.1 Personeelslasten	€ 15.384.459	€ 14.492.744	€ 14.281.989	€ 14.222.538
4.2 Afschrijvingen	€ 478.243	€ 543.079	€ 509.310	€ 469.270
4.3 Huisvestingslasten	€ 1.185.000	€ 1.180.000	€ 1.180.750	€ 1.178.500
4.4 Overige lasten	€ 1.318.740	€ 1.306.040	€ 1.297.790	€ 1.313.740
	€ 18.366.442	€ 17.521.863	€ 17.269.839	€ 17.184.047
Saldo baten en lasten	€ 500.497-	€ 275.991-	€ 376.724-	€ 402.789-
Financiële baten en lasten				
5.0 Financiële baten en lasten	€ 100.000	€ 100.000	€ 100.000	€ 100.000
Saldo financiële baten en lasten	€ 100.000	€ 100.000	€ 100.000	€ 100.000
Resultaat	€ 400.497-	€ 175.991-	€ 276.724-	€ 302.789-

Toelichting op exploitatieontwikkeling

Rijksbaten

De basisbekostiging is gebaseerd op basis van het aantal leerlingen van 1 februari 2025. De ontwikkeling van de verwachte basisbekostiging in de komende jaren is gelinkt aan de verwachte mutatie van het aantal leerlingen.

Binnen Scholengroep Veluwezoom maken scholen gebruik van de subsidie basisvaardigheden. De besteding hiervan loopt, afhankelijk van de start van het project door tot schooljaar 2025-2026 of 2026-2027. In de begroting 2026 zijn de bestedingen in het kader van basisvaardigheden exploitatieneutraal opgenomen. De scholen ontvangen qua inkomsten een gelijk bedrag als waarvoor er kosten zijn begroot.

Verder zijn er diverse projectsubsidies; brugfunctionaris, partnerschap samen opleiden, en school en omgeving. Voor de opgenomen baten zijn ook projectuitgaven begroot. Per saldo betreft dit een exploitatie neutrale toevoeging. Periodiek wordt getoetst dat het niveau van bestedingen in lijn blijft met de ontvangen beschikking en indien nodig tijdig wordt afgebouwd.

De onderwijsachterstandsmiddelen zijn gekoppeld aan de onderwijsachterstandsscore van de scholen. Qua prognose is het lastig om de toekomstige achterstandsscore in te schatten. De berekening vindt plaats op basis van CBS-indicatoren. De berekening is vanuit privacy niet terug te herleiden naar leerlingniveau. Hierdoor is niet vast te stellen of de achterstandsscore is gekoppeld aan leerlingen die eventueel op korte termijn van school gaan. Qua prognose is de huidige achterstandsscore aangehouden.

Overige baten

De overige baten bestaan uit detacheringsinkomsten van de vervangingspool, huurinkomsten, ouderbijdragen, diverse projectsubsidies en een geldstroom die gekoppeld is aan het project Regio Rheden-Rozendaal. Dit project komt voort vanuit het samenwerkingsverband PassendWijs.

Personele lasten

De personele lasten zijn qua omvang van het aantal fte's begroot op basis van de afspraken die in het bestuursformatieplan 2025/2026 zijn gemaakt. De aanwezigheid van tijdelijke projectmiddelen

binnen de exploitatie van 2026 laat zien dat de huidige financiële bandbreedte van Scholengroep Veluwezoom komende jaren afneemt. Dit aandachtspunt vormt onderdeel bij het bestuursformatieplan 2026/2027, waarbij er extra aandacht is voor de flexibiliteit van de formatie.

Het verwachte aantal fte's laat de komende jaren onderstaand verloop zien. Hierbij is de uitsplitsing gemaakt naar directie, OP, OOP:

Ontwikkeling van het aantal fte	realisatie 2025	begroting 2026	begroting 2027	begroting 2028	begroting 2029
Functiecategorie					
Directeuren	9,5	9,6	9,6	9,6	9,6
OP	111,5	111,9	103,0	100,1	98,7
OOP	20,7	18,0	15,7	15,7	15,7
Bestuursbureau incl. College van Bestuur	4,8	5,1	5,1	5,1	5,1
Totaal aantal fte	146,5	144,6	133,4	130,5	129,1

(Bron: meerjarenbegroting 2026-2029)

Eigenrisico-dragerschap ziektevervangning

Scholengroep Veluwezoom is eigenrisicodragers voor ziektevervangning. Op stichtingsniveau is er een budget opgenomen van € 650.000 voor ziektevervangning. Dit komt bij benadering neer op 5% van de huidige loonsom. Met ingang van begrotingsjaar 2026 worden de begrote vervangingskosten op schoolniveau gepresenteerd. Deze aanpassing is doorgevoerd om schooldirecteuren meer inzicht te geven in de verzuimkosten per school.

Het budget valt buiten het mandaat van de schooldirecteuren; een eventuele onderbesteding kan niet voor andere doeleinden worden aangewend.

Huisvestingskosten

De uitgaven op het gebied van huisvesting kennen een vaste kostenstructuur. Het merendeel van deze kosten bestaan uit kosten voor gas, water en elektra en schoonmaakkosten. Zoals eerder is beschreven in deze begroting is zoveel mogelijk rekening gehouden met de actuele prijsstijgingen. Dit geldt met name rond de ontwikkeling van de energiekosten en schoonmaakkosten. De schoonmaakkosten zijn opnieuw aanbesteed. Het nieuwe contract laat een forse kostentoeename zien. Deze toename is meegenomen in de begroting 2026.

Scholengroep Veluwezoom is aangesloten bij het inkoop-collectief Energie Voor Scholen.

Voor de waardering van groot onderhoud maakt Scholengroep Veluwezoom gebruik van een onderhoudsvoorziening, waarbij de waardering plaatsvindt op basis van de componenten-methode.

Financiële baten en lasten

Scholengroep Veluwezoom maakt gebruik van Schatkistbankieren. Deze faciliteit is ondergebracht bij het Ministerie van Financiën. Er is sprake van een rentevergoeding die dagelijks wisselt. Deze 'overnight' tarieven kwamen het achterliggende jaar op gemiddeld 2,0% uit. Voorzichtigheidshalve is er in het meerjarenperspectief gerekend met 1,5%.

4.3. Meerjarenbalans

Meerjaren balans Veluwezoom				
Activa	begroting 2026	begroting 2027	begroting 2028	begroting 2029
Vaaste activa	€ 2.382.406	€ 2.470.327	€ 2.151.017	€ 1.911.747
Materiële vaste activa	€ -	€ -	€ -	€ -
Financiële vaste activa	€ 2.382.406	€ 2.470.327	€ 2.151.017	€ 1.911.747
Vlottende activa	€ 201.409	€ 201.409	€ 201.409	€ 201.409
Vorderingen	€ 5.182.474	€ 4.930.839	€ 4.843.414	€ 4.719.542
Liquide middelen	€ 5.383.884	€ 5.132.250	€ 5.044.826	€ 4.920.954
Totale activa	€ 7.766.290	€ 7.602.577	€ 7.195.843	€ 6.832.701
Passiva	€ 2.711.665	€ 2.535.674	€ 2.258.950	€ 1.956.161
Eigen vermogen	€ 1.912.350	€ 1.924.627	€ 1.794.616	€ 1.734.264
Voorzieningen	€ 3.142.275	€ 3.142.276	€ 3.142.277	€ 3.142.276
Kortlopende schulden	€ 7.766.290	€ 7.602.577	€ 7.195.843	€ 6.832.701
Totale passiva	€ 7.766.290	€ 7.602.577	€ 7.195.843	€ 6.832.701

Bovenstaande meerjarenbalans is ontleend aan de meerjarenbegroting 2026-2029.

Activa

Materiële vaste activa

In 2026 is er in totaal € 1.204.700 opgenomen als begrote investeringen. Deze investeringen zijn verdeeld over vijf categorieën:

Investeringen	Begroting 2026
Rubriek	
Gebouwen en terreinen	€ 409.000
Leermiddelen	€ 46.200
ICT	€ 449.250
Meubilair	€ 129.500
Overige	€ 170.750
Totaal overige lasten	€ 1.204.700

(Bron: meerjarenbegroting 2026-2029)

De investeringen in gebouwen hebben hoofdzakelijk betrekking op de nieuwbouwtrajecten van de Dependance Daalhuizen en Robin. Vanuit de huidige rechtmatigheidsvereisten is het voor schoolbesturen niet toegestaan om vanuit de rijksmiddelen een eigen bijdrage te verstrekken voor capaciteitsvergroting/stenen van het schoolgebouw. De eigen bijdrage dient gekoppeld te worden aan onderwijskundige aanpassingen en/of verduurzaming. De begrote bedragen qua eigen bijdrage kunnen afdoende onderbouwd worden.

Eigen vermogen

De gepresenteerde omvang van het eigen vermogen is gekoppeld aan het verwachte resultaat voor de jaren 2026 t/m 2029. Er is bewust een negatieve exploitatie begroot, zodat er een beleidsmatige afbouw van het vermogen plaatsvindt. De ondergrens van het buffervermogen is, op basis van het huidige risicoprofiel van de organisatie, bepaald op € 1.086.000. Dit vormt de absolute ondergrens, idealiter bevindt de omvang van het vermogen zich tussen de ondergrens buffervermogen en de signaleringswaarde van het eigen vermogen.

Voorzieningen

In deze post zijn zowel de personele voorzieningen als de onderhoudsvoorziening opgenomen. Het verloop van de onderhoudsvoorziening is overeenkomstig het huidige onderhoudsplan.

Ontwikkeling van kengetallen

Financiële kengetallen	Sign. Onderwijsinspectie	Sign. bestuur	begroting 2026	begroting 2027	begroting 2028	begroting 2029
Solvabiliteit 2	< 30%		60%	59%	56%	61%
Liquiditeit	cat. groot < 0,75 & < € 100.000	< 1,0 Gem. nihil met een scope van 4 jaar	1,71	1,63	1,61	2,10
Rentabiliteit			-2,2%	-1,0%	-1,6%	-1,8%
Signaleringswaarde bovenmatig vermogen	2.983.703	1.086.000	2.711.665	2.535.674	2.258.950	1.956.161

Toelichting op ontwikkeling kengetallen

Onderstaande kengetallen komen voort uit de gepresenteerde meerjarenbegroting. De kengetallen blijven de komende vier jaren voor Scholengroep Veluwezoom binnen de intern gestelde bandbreedtes qua ondergrens.

Liquiditeit

(current ratio): verhouding tussen de vlottende activa gedeeld door de kortlopende schulden. De liquiditeit geeft weer of de organisatie op korte termijn in staat is om schulden af te betalen. Intern wordt een liquiditeitsratio groter dan 1,0 als voldoende gekwalificeerd; de verwachte liquiditeit van Scholengroep Veluwezoom komt komende jaren uit boven de signaleringswaarde.

Rentabiliteit

De rentabiliteit laat de komende jaren, als gevolg van een negatief exploitatieresultaat, een negatieve waarde zien. Het interne beleid is dat de ontvangen rijksmiddelen zoveel mogelijk bestemd zijn voor de organisatie van het onderwijs. De interne norm van een nihil gemiddelde binnen de scope van vier jaar wordt in deze meerjarenbegroting niet behaald. Dit is echter een bewuste keuze, omdat ervoor gekozen is om een beleidsmatige afbouw van het bovenmatig vermogen te bewerkstelligen. Het is belangrijk dat er voldoende kostenflexibiliteit aanwezig blijft. Hierdoor is het mogelijk om, indien nodig, de kosten te reduceren en sluitend te begroten.

Solvabiliteit incl. VZ

Verhouding tussen eigen vermogen, inclusief voorzieningen, gedeeld door totaal vermogen. De solvabiliteitspositie geeft weer in hoeverre de activa van een schoolbestuur bij liquidatie voldoende waarde vertegenwoordigt om alle schulden te kunnen aflossen ("voldoende vet op de botten"). Een solvabiliteit boven de 30% wordt voldoende geacht; de solvabiliteit bevindt zich boven de signaleringswaarde. De solvabiliteit bij Scholengroep Veluwezoom komt in 2026 uit op een verwachte waarde van 60%.

Ontwikkeling van het vermogen

De ontwikkeling van het vermogen is een belangrijke component bij de beoordeling van de financiële positie van de organisatie. Op basis van de risicoscan die eind 2025 is opgesteld is de minimale omvang van het buffervermogen gedefinieerd. Deze ondergrens is voor Scholengroep Veluwezoom bepaald op € 1.830.000.

Daarnaast beoordeelt de Onderwijsinspectie mogelijk bovenmatig vermogen. Deze signaleringswaarde is opgebouwd uit drie variabelen en verandert daardoor periodiek. Op basis van de gegevens van 2026 zou de signaleringswaarde uitkomen op afgerond € 3 miljoen.

Op de middellange termijn komt de feitelijke omvang van het eigen vermogen uit tussen de gestelde ondergrens en de signaleringswaarde bovenmatig vermogen.

4.4. Overzicht personele bezetting 2025

De gemiddelde formatieomvang komt in 2025 uit op 149,40 fte. Deze omvang is opgebouwd uit verschillende functies, zoals hieronder in de tabel zichtbaar gemaakt. Ten opzichte van 2024 is een groei te zien van 7 fte. Dit houdt voornamelijk verband met de uitbreiding van de formatie door specialisten voor het Samenwerkingsverband en uitbreiding van leerkrachten voor de Taalklassen. In het aantal OP-medewerkers is ook het totaal van leerkrachten in onze eigen vervangingspool meegeteld (6,5 fte).

Het beleid van Scholengroep Veluwezoom om medewerkers te boeien en te binden komt terug in de huidige samenwerking binnen de onderwijsteams en de aandacht en mogelijkheden voor opleiding en ontwikkeling van medewerkers. De opleiding van medewerkers betreft ook onze eigen kweekvijver waarin bijvoorbeeld onderwijsassistenten worden opgeleid tot leerkracht(ondersteuner).

FTE 2025	Jan	Febr	Maart	April	Mei	Juni	Juli	Aug	Sept	Okt	Nov	Dec	Gemiddeld
Directeur	9,6	9,7	9,7	9,7	9,7	9,7	9,7	9,8	9,8	9,8	9,8	9,8	9,7
OP	111,1	110,2	109,9	109	109,5	110,5	110,1	116,2	117,1	117,9	118,5	120,8	113,4
OOP	20,3	21,5	22,3	22,6	22,8	21,5	21,4	19,6	19,9	19,9	19,7	18,9	20,9
Bestuur	5,5	5,5	5,5	5,5	5,5	5,5	5,5	5,7	5,1	5,1	5,1	5,1	5,4
Totaal	146,6	146,9	147,4	146,8	147,5	147,2	146,7	151,3	151,9	152,7	153,1	154,6	149,4

(Bron: HR2Day maart 2026)

4.5. Risicobeheersingssysteem

Scholengroep Veluwezoom heeft een professioneel systeem van planning en control dat continu in ontwikkeling is. Er wordt gewerkt met een cyclus van trimesterrapportages waarin integrale verslaglegging plaatsvindt. In deze periodieke rapportages monitort de Scholengroep Veluwezoom de ontwikkelingen van de verschillende domeinen: HR, onderwijskwaliteit, huisvesting en financiën. Belangrijk vertrekpunt is het koersplan van Scholengroep Veluwezoom. Aan de hand van de verschillende ontwikkelijnen worden de doelstellingen gemonitord en gerapporteerd.

Onderwerpen die in de periodieke rapportages terugkomen zijn:

- Een overzicht van de formatie inzet en HRM-kengetallen zoals verzuimcijfers, mobiliteit, Arbodienst en professionalisering.
- Analyse van de leeropbrengsten, zelfevaluatie en audits.
- Ontwikkeling van het leerlingenaantallen.
- Voortgang van (ver)nieuwbouwtrajecten.
- Financiële analyse van het resultaat, kengetallen en risicoparagraaf.

Er wordt gebruik gemaakt van Cogix, een digitale tool om de financiële performance van de stichting adequaat te kunnen volgen. Periodiek wordt de interne risicoanalyse herzien. Daarnaast maakt Scholengroep Veluwezoom jaarlijks een update van de frauderisico scan.

Jaarlijks toetst de accountant de aanwezige planning & control-cyclus.

5. Belangrijkste risico's en onzekerheden

Algemeen

De aanwezige risicoanalyse dateert van eind 2025. De risicoanalyse is opgesteld door met verschillende functionarissen stil te staan bij de eventuele nieuwe risico's die relevant zijn voor Scholengroep Veluwezoom. Aan de hand van het risicoprofiel is het benodigde buffervermogen vastgesteld.

Om de risico's van Scholengroep Veluwezoom in kaart te brengen is in samenwerking met de verschillende stakeholders uit de organisatie een risicoprofiel opgesteld. Een belangrijke grond-doelstelling van een organisatie is het borgen van financiële continuïteit. Het gaat hierbij om de vraag of de organisatie op korte en langere termijn aan haar financiële verplichtingen kan voldoen. Om aan deze doelstelling te kunnen voldoen, is het noodzakelijk om over voldoende vermogen te beschikken om de aanwezige (financiële) risico's af te kunnen dekken.

Vanuit de risicoscan van 2025 zijn voor Scholengroep Veluwezoom de verschillende risico's gedefinieerd. In onderstaande tabel zijn zes belangrijkste risico's weergegeven.

Overzicht van de zes grootste gedefinieerde risico's

Nr.	Omschrijving risico	Gebeurtenis	Kans (H / M / L)	Fin. gevolg (schatting) in €	Toelichting
Leerlingen					
1a	Afname van het aantal leerlingen	Lagere leerlingaantallen dan voorzien	M	€ 310.500	Bij het opstellen van het meerjarenperspectief wordt uitgegaan van een gelijkoed belangstellingspercentage voor Scholengroep Veluwezoom. Verschillen tussen scholen, verwachting is Scholengroep Veluwezoom-breed een lichte groei doormaakt; Qua belangstelling blijft schoolconcept een belangrijke rol te spelen. Uiteindelijk moeten scholen een profiel kiezen dat bij hen past. Risico is 30 - 60 leerlingen. Fin. gevolg berekening: 45 leerlingen a € 6900 (basiskostiging 2026).
1b	Ontwikkeling SBO	Terugloop van het aantal SBO-leerlingen	M	€ 153.000	Aanname Scholengroep Veluwezoom: Als gevolg van beleid rond doorverwijzing SWV wordt er een terugloop van het aantal SBO leerlingen verwacht. Fin. Gevolg: 10 leerlingen x € 15.300
Personeel					
5	Toename van (langdurig) ziekteverzuim	Toename van (langdurig) ziekteverzuim	M	€ 154.000	Er is een stop-loss verzekering om eigen risico te beperken; vervangers zijn slechts beperkt beschikbaar; indien vervangers niet beschikbaar zijn, is het naar huis sturen van een klas een laatste optie, onderwijskundige gevolgen wegen zwaarder dan de financiële impact. Blijvende gerichte aandacht personeels- en benoemingsbeleid als beheersmaatregel.
Bedrijfsvoering					
7	Instabiliteit van bekostiging	Tegenvallende/ grillige bekostigingen (OCW en SWV)	H	€ 380.000	Aanname: 2% van rijksbekostiging (bron 2025: 19 miljoen)
8	Onvolledige indexatie van bekostiging	Verminderingswegvallen van derde geldstromen en waarvan de lasten blijven bestaan (bijv. gemeentelijke subsidies, bijdragen partners, bijdragen ISO, huren, enz.)	H	€ 190.000	Aanname: 1% van rijksbekostiging (bron 2025: 19 miljoen)
Huisvesting					
12	Wetsvoorstel planmatige aanpak onderwijshuisvesting	Er is een wetsvoorstel in de maak die meer ruimte geeft aan schoolbesturen om te investeren in huisvesting	M	€ 750.000	Het Interne beleid is ingezet op een bijdrage van 6% per project. De komende 10 jaar vraagt dit om een bijdrage van in totaal € 1,05 miljoen. De komende jaren heeft Scholengroep Veluwezoom te maken diverse nieuw/ vernieuwingsprojecten. Landelijk zijn er ontwikkelingen voor een eventuele versoepeling van het rechtmatigheidskader. Dit kan leiden tot een aanvullende bijdrage vanuit besturen bij nieuw- of vernieuwingsprojecten. Aangezien de omvang van dergelijke projecten aanzienlijk is, is geraken met een eventuele financiële schadelast van € 750k.

Het totaal van de risico's komt uit op een waardering van € 3.215.500. Het reserveren van het maximale bedrag ad € 3.215.500 is onnodig. De risico's zullen niet allemaal tegelijk en in hun maximale omvang optreden. Op basis van risicosimulaties die bij vergelijkbare PO-instellingen zijn uitgevoerd komt de kansverdeling neer op een aan te houden percentage dat ligt rond de 55% van de totale risico's. De gewogen risico's komen in totaal uit op € 1.829.850. Op basis hiervan is de ondergrens van het aan te houden buffervermogen voor Scholengroep Veluwezoom gesteld op € 1.830.000.

Op basis van de scan die in 2025 is uitgevoerd, heeft Scholengroep Veluwezoom een beeld van de aanwezige risico's. Deze worden periodiek gemonitord. Belangrijk daarbij is dat de aanwezige beheersingsmaatregelen passend blijven zijn om de risico's afdoende te mitigeren. Verder is het belangrijk dat er periodiek in het stafoverleg wordt stilgestaan bij de ontwikkeling van eventuele nieuwe risico's. De vastlegging hiervan vindt plaats in de periodieke rapportages.

Het college van bestuur is zich bewust van het belang en de noodzaak van risicomanagement en de continue bewaking en monitoring van de herkende risico's. Naast de hard controls is er ook aandacht voor de soft controls. Soft controls worden voornamelijk opgehaald uit de gevoerde managementgesprekken en schoolbezoeken.

5.1. Wet Normering bezoldiging Topfunctionarissen

Het bezoldigingsmaximum in 2025 voor Scholengroep Veluwezoom is € 175.000. Dit geldt naar rato voor de duur en/of omvang van het dienstverband. De beloningen van de bestuurder en van de toezichthoudende functionarissen van de Scholengroep Veluwezoom blijven onder de grens van het WNT-maximum. Een gedetailleerde WNT-verantwoording is opgenomen in het financiële deel van dit jaarverslag, onder hoofdstuk 9.

5.2. Treasury verslag

Scholengroep Veluwezoom beschikt over een behoudend beleid ten aanzien van beleggen en belenen. Scholengroep Veluwezoom maakt gebruik van Schatkistbankieren van het Ministerie van Financiën. De rekening van Schatkistbankieren is gekoppeld aan een betaalrekening bij de Rabobank, waarop de dagelijkse betaaltransacties plaatsvinden. Scholengroep voert een behoudend treasury-beleid en voldoet hiermee aan haar eigen treasury-statuut en aan de Regeling Beleggen, lenen en derivaten OCW 2016.

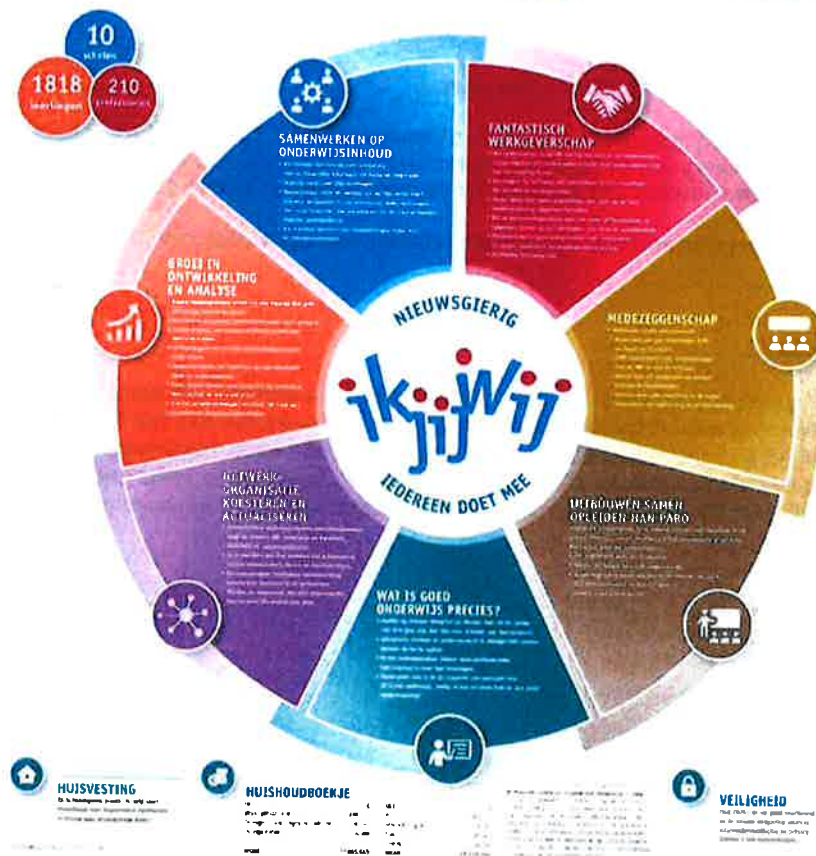
6. Wat staat voor 2026 op onze agenda

In deze paragraaf op hoofdlijnen de zaken waar we gezamenlijk aan werken. De scholen werken systematisch aan de eigen ontwikkeling met behulp van de schoolplannen. Een impressie van hun speerpunt is dwars door dit document opgenomen. Voor een volledig beeld, zie de website.

6.1. De werkagenda op de verschillende domeinen in 2026

Hieronder de Jaaragenda van de Scholengroep Veluwezoom zoals we deze hebben ontwikkeld voor medewerkers, ouders en stakeholders. Voor de volledige begrotingstekst verwijzen we naar de website www.scholengroepveluwezoom.nl.

DIT ZIJN ONZE PLANNEN VOOR 2026



Doe mee!

Iedereen professionele bijdrage leveren om toe, als scholen van Scholengroep Veluwezoom. Vandaag komen we het initiatief nemen om het morgen anders te doen. Hier zie je onze gezamenlijke plannen voor nu. Gesprekken over de koers starten nu na de zomer. De weg afwagelijg naar de onder- Zij bent anders, gelukkig maar! Wij komen samen verder.

BLIK OP STRATEGIE

2023-2026 is het de scholengroep van 2023-2026. Deze wordt in de jaar- en strategische plan richting de middelen. De komende jaren worden gericht op de komende jaren. Het is de komende jaren gericht op de komende jaren.

WERK IN ONTWIKKELING EN ANALYSE

De komende jaren worden gericht op de komende jaren. Het is de komende jaren gericht op de komende jaren.

SAMENWERKEN OP ONDERWIJSINHOUD

De komende jaren worden gericht op de komende jaren. Het is de komende jaren gericht op de komende jaren.

NETWERKORGANISATIE ROESTREKEN EN ACTUALISEREN

De komende jaren worden gericht op de komende jaren. Het is de komende jaren gericht op de komende jaren.

FANTASTISCH ONDERWIJS

De komende jaren worden gericht op de komende jaren. Het is de komende jaren gericht op de komende jaren.

UITBOUWEN SAMEN OPLEIDEN NAN PARAB

De komende jaren worden gericht op de komende jaren. Het is de komende jaren gericht op de komende jaren.

WAT IS GOED ONDERWIJS PRECIES?

De komende jaren worden gericht op de komende jaren. Het is de komende jaren gericht op de komende jaren.

MEDEZEGGENSCHAP

De komende jaren worden gericht op de komende jaren. Het is de komende jaren gericht op de komende jaren.

VEILIGHEID

De komende jaren worden gericht op de komende jaren. Het is de komende jaren gericht op de komende jaren.

HUISVESTING

De komende jaren worden gericht op de komende jaren. Het is de komende jaren gericht op de komende jaren.

HUISHOUDBOEKJE

De komende jaren worden gericht op de komende jaren. Het is de komende jaren gericht op de komende jaren.

VEILIGHEID

De komende jaren worden gericht op de komende jaren. Het is de komende jaren gericht op de komende jaren.



7. Jaarrapportages

Jaarrapportage 2025 van de GMR.

De Gemeenschappelijke Medezeggenschapsraad is gemoderniseerd in 2024. In plaats van een vertegenwoordiging van een ouder en personeelslid vanuit elke medezeggenschapsraad van de scholen is gekozen voor een compacte Gemeenschappelijke Medezeggenschapsraad. De GMR bestaat nu uit 10 leden, 5 personeelsleden en 5 ouders/opvoeders. Om de verbinding met de medezeggenschapsraden op de scholen niet te verliezen nodigt de GMR alle voorzitters van de medezeggenschapsraden elk schooljaar uit voor een gezamenlijke startvergadering en vanaf 2026 ook voor een slotvergadering. Twee keer per jaar spreekt de GMR met een aantal leden van de Raad van Toezicht. Verantwoordelijkheid van het College van Bestuur, respectievelijk de schooldirecteur is het informeren, advies/instemming vragen van de GMR/MR over zaken die spelen op algemeen of schoolniveau.

In de vergaderingen van de GMR zijn de volgende vaste zaken zijn behandeld:

- o Instemmen met de hoofdlijnen van de begroting/kaderbrief begroting 2026.
- o Begroting, trimesterrapportages, en het financieel jaarverslag 2024.
- o Instemming op het bestuursjaarverslag 2024
- o Instemming op bestuursformatieplan.
- o Instemming op de berekeningswijze van de arbeidsmarkttoelage.
- o Instemming op vakantierooster voor leerlingen.

Daarnaast zijn in de bijeenkomsten de volgende onderwerpen aan de orde geweest:

- o Werving nieuwe ouderleden GMR
- o Vernieuwing websites gepresenteerd
- o Artikel over modernisering GMR: medewerkers zijn door middel van artikel op newsfeeds geïnformeerd.
- o Professioneel statuut: door 2 scholen is een nieuw professioneel statuut ontwikkeld.
- o Huishoudelijk Reglement GMR is vastgesteld.
- o Enkele GMR-leden hebben deelgenomen aan de bestuurlijke visitatie.
- o Eerste resultaten pilotmeting burgerschap zijn gedeeld.
- o Instemming op beloningsbeleid in de notitie managementstructuur.
- o Instemming op toevoeging van functies Stafffunctionaris beleid en advies B en Conciërge.
- o Teruggeblikt op samenwerking HCC (Arbodienst).
- o Nieuwe voorzitter miv nieuw schooljaar gekozen.
- o In september startbijeenkomst met vertegenwoordiging MR-n en GMR-leden.
- o De GMR is geïnformeerd over het nieuwe reglement Vertrouwenspersoon.
- o Procedure Werving en Selectie, NVP-sollicitatiecode en afspraken vanuit de CAO is gedeeld.
- o Stand van zaken uit de Onderwijsregio Oost-Nederland is gedeeld.
- o Integriteitscode is besproken.
- o Uitleg over de verschillen in functies leerkrachten LB en LC in de praktijk.
- o Smartphonebeleid.
- o Nieuwe gespreksformulieren De Digitale Gesprekken Cyclus.
- o GMR-lid is tegenlezer redactie newsfeeds.

Verder heeft de GMR bijgedragen in de selectie van twee nieuwe leden van de RvT, en hebben twee keer de ontmoetingen tussen de GMR en een vertegenwoordiging van de Raad van Toezicht plaatsgevonden.

Rapportage toezichthoudend orgaan Raad van Toezicht

De Raad van Toezicht (RvT) is het toezichthoudend orgaan van de Scholengroep. De taken en verantwoordelijkheden staan beschreven in de statuten van de Scholengroep.

De RvT houdt toezicht op het beleid van het college van bestuur (CvB), op de gang van zaken binnen de stichting en de onder de stichting ressorterende scholen en diensten. De RvT staat het CvB met raad terzijde en fungeert als klankbord. De RvT kan het CvB gevraagd en ongevraagd adviseren. De RvT treedt op als werkgever van het CvB.

Samenstelling Raad van Toezicht

Naam	Hoofdfunctie	Nevenfunctie	Datum Benoeming	Einddatum termijn
R. Haverkamp, lid (m.i.v. 10 juni 2025, voorzitter)	Directeur-bestuurder Ataro B.V.	-Lid RvT Stichting 't Rhedens -Lid RvT Stichting Scholengroep Veluwezoom (tot 9 juni 2025) -Voorzitter RvT Stichting Scholengroep Veluwezoom -Voorzitter VVE Velpsche Veste -Voorzitter VVD Hart van Gelderland -lid RvT Punt Speciaal (per 17-6-2025)	16-12-2024 1 ^e termijn	15-12-2028
K.T. Boskma, lid	Eigenaar Westsingel Ondernemingsrecht Juridisch adviesbureau	-Lid RvT Scholengroep Veluwezoom -Publieksmedewerker Focus Filmtheater -Lid van het bestuur van CDA Renkum (penningmeester)	01-01-2023 1 ^e termijn	31-12-2026
I.R.J. Wilms, lid	Directeur Financiën en Control, Koning Willem 1 College	-Lid RvT Stichting Scholengroep Veluwezoom	01-09-2021 2 ^e termijn	31-08-2025
J.C. Luitjens, lid	Eenmanszaak Luitjens HR+Change	-Lid RvT Stichting Scholengroep Veluwezoom -Voorzitter Soroptimist International Club Zutphen e.o.	25-03-2025 1 ^e termijn	24-03-2029
H.M.C. Wairata, lid		-Lid RvT Stichting Scholengroep Veluwezoom -Voorzitter RvT SWV POLD Lelystad -Lid RvT SWV Gelderse Vallei Ede -Bestuurslid stichting BangsaDunia Arnhem	25-03-2025 1 ^e termijn	24-03-2029
M. van Putten, lid	Directeur bedrijfsvoering Quadraam	-Lid RvT Stichting Scholengroep Veluwezoom -Lid Medezeggenschapsraad Dorenweerd College	23-09-2025 1 ^e termijn	22-09-2029

Samenstelling van de RvT

Met ingang van 1 januari 2025 is het voorzitterschap allereerst tijdelijk in handen gegeven van Ronald Haverkamp. Besloten is na het vervullen van alle vacatures opnieuw te bepalen wie deze rol definitief gaat invullen.

De werving en selectie van twee nieuwe leden die eind 2024 is gestart heeft geleid tot de benoeming door beide gemeenteraden van Joline Luitjens en Hella Wairata. Met ingang van 23 september 2025 is Marco van Putten op voordracht van de GMR benoemd. Alle vacatures zijn door leden van de RvT en leden van de GMR geworven. Na invulling van vacatures in de raad is Ronald Haverkamp blijvend de voorzitter geworden.

Verantwoording toezicht

Bij de vervulling van zijn taak richt de RvT zich naar de belangen van de leerlingen en hun ouders, het belang van de onderwijsorganisatie, de belangen van de overige stakeholders, en naar het belang van de samenleving (artikel 14 lid 1 van de statuten van de Scholengroep). En werkt daarbij conform de code Goed Bestuur. Met behulp van de bestuurlijke visitatie die heeft plaatsgevonden in juni 2025 is een goed beeld ontstaan over de werking van de bestuur en organisatie op de vier principes. Halverwege 2025 is de nieuwe Governancecode Funderend Onderwijs 2025 vastgesteld. De wijzigingen van deze code worden meegenomen in het nieuwe toets- en toetsingskader. De RvT legt verantwoording af over de uitvoering van de taken en de uitoefening van zijn bevoegdheden. In dit hoofdstuk is de rapportage van de RvT ten aanzien van 2025 opgenomen.

Evaluatie RvT

Elk jaar evalueert de RvT zijn eigen functioneren. Dit heeft in 2025 in december plaatsgevonden. De evaluatie van de RvT is deze keer onder begeleiding van een deskundige uitgevoerd, dit conform de code Governancecode Funderend Onderwijs 2025. Naast het evalueren van de werking van de RvT zijn met name de ontwikkeling van een toezichtkader en een toetsingskader aan de orde geweest. Voortvloeiend uit de toezichtsvisie worden deze documenten ontwikkeld en besproken. De wijzigingen in de werkwijze zoals het incidenteel bezoeken van scholen en het zich laten informeren over de ontwikkelingen uit de koers wordt positief gewaardeerd. Er ontstaat zo meer zicht op de werking van de organisatie en domeinen uit de koers en de principes van goed bestuur.

Permanente educatie

In 2025 hebben leden van de RvT opleidingen gevolgd:

VTO3:

- o Werkgeverstaken van de RvT/RvC 2025, 1 lid
- o Bijeenkomst voor de nieuwe toezichthouder, 1 lid
- o Conferentie Impuls voor goed toezicht, 1 lid
- o Lunchcollege Strategisch Personeelsbeleid, 1 lid
- o Gesprek met de Inspectie van het Onderwijs, 1 lid
- o Regio-bijeenkomsten, 1 lid
- o Deskundigheid toetskader en toetsingskader door VTOI

Bijeenkomsten RvT

De RvT heeft in 2025 zeven keer vergaderd. In de vergadering worden documenten behandeld zoals begroting met meerjarenperspectief, trimesterrapportages waarin op verschillende terreinen de voortgang wordt beschreven (onderwijskwaliteit, financiën, HR-kengetallen zoals verzuim en mobiliteit, gevolgd opleiding etc).

Naast deze documenten is in de vergadering een van de ontwikkelingen uit de koers belicht. Tijdens deze besprekingen zijn naast de bestuurder, ook specialisten van het bestuursbureau en mensen uit het werkveld aanwezig. In 2025 is zo nader ingezoomd op het Samen Opleiden met de Han, voortgang normenkader IPB, verzuim en de begeleiding van zogenaamde aandachtscholen aan de orde geweest.

In 2025 is het werken met een remuneratiecommissie voorbereid door een reglement vast te stellen. Deze werkwijze wordt met ingang van 2026 gehanteerd. In 2025 heeft een bestuurlijke visitatie plaatsgevonden op basis van de code Goed Bestuur.

De Raad van Toezicht heeft kennisgenomen van de bestuurlijke zelfevaluatie en was participant tijdens de visitatie en was aanwezig bij het eindgesprek. De reflectie op het rapport van de visitatie is besproken in de vergadering van de Raad van Toezicht.

In 2025 is de integriteitscode ontwikkeld in samenspraak met de RvT, schoolleiding en GMR. Deze is door de bestuurder vastgesteld. De RvT heeft hierop toegezien.

Werkgeverschap bestuurder

In juni 2025 heeft een ontwikkelgesprek met de bestuurder plaatsgevonden met de voorzitter en een lid van de RvT aan de hand van een evaluatie door de bestuurder. Het evaluatiegesprek heeft plaatsgevonden in januari 2026.

Stakeholders

Voorafgaand aan elke vergadering van de RvT zijn leden van de RvT in gesprek gegaan met schoolleiding en enkele medewerkers van de school waar de vergadering gehouden wordt. De schoolleider/teamleden spreken over de dagelijkse praktijk in de school. Daarnaast hebben leden van de RvT in 2025 op enkele momenten scholen onder leiding bezocht en meegekeken met de dagelijkse praktijk, de ervaringen en bevindingen zijn gedeeld in een vergadering van RvT. Hierdoor ontstaat een aanvullend instrument om goed feeling te hebben met de organisatie. De contacten met de stakeholders worden door de RvT benut als informatiebronnen ten behoeve van hun toezicht.

Standaard beleid is dat leden van de RvT tweemaal aanwezig zijn bij een vergadering van de Gemeenschappelijke Medezeggenschapsraad. Deze hebben in 2025 plaatsgevonden op 17 juni en 26 november. Op een van deze vergaderingen zijn de leden van de RvT toehoorders, en op de andere vergadering gaan zij in gesprek met de leden van de GMR. Telkens zijn in de RvT-vergadering, na aanwezigheid in de GMR, de ervaringen met de gehele RvT gedeeld en besproken. In 2025 hebben de leden van de raad met de GMR de wederzijdse rollen besproken.

Leden van de RvT zijn bovendien aanwezig geweest bij de scholengroepdag op 8 oktober 2025 waar alle medewerkers aanwezig waren.

Een keer per jaar nodigt de Scholengroep Veluwezoom vertegenwoordigers van de politieke partijen uit de gemeenten Rheden en Rozendaal uit voor een gezamenlijke bijeenkomst. Bij deze bijeenkomst zijn naast het CvB, enkele schoolleiders ook leden van de RvT aanwezig.

Doordat de leden van de RvT een teams-account hebben kunnen zij de artikelen op de newsfeed lezen, wat ook een waardevolle bron van informatie vormt.

Agenda van de RvT 2025

In deze paragraaf worden de belangrijkste onderwerpen op de agenda van de RvT in 2025 beschreven.

De RvT heeft toegezien op de doelmatige besteding van het overheidsgeld dat de organisatie ontving en heeft geconstateerd dat de rijksmiddelen doelmatig worden/zijn besteed.

In 2025 (mei 2025) is na een aanbestedingsprocedure door de RvT een contract met een nieuwe accountant voor een periode van 3 jaar afgesloten.

In 2025 zijn het bestuursjaarverslag, de jaarrekening 2025 en de begroting 2026 met meerjarenperspectief goedgekeurd.

De uitgangspunten en hoofdlijnen van de begroting 2025 zijn voor de aanbidding van de begroting in de RvT besproken. Onderdelen daarvan waren: hoofdlijnen van de doelen, het allocatiemodel, het tempo van investeringen en de effecten op de kengetallen. Ook is het format van de schoolbegrotingen aan de orde geweest.

De inhoudelijke trimesterrapportages met de tussentijdse ontwikkelingen op financiën, ontwikkellijnen Koers, kengetallen HRM en onderwijskwaliteit zijn in de vergaderingen van de RvT besproken. Verdieping is gezocht op de zelfevaluatie van de scholen en de aanpak van de schoolgesprekken die starten met een presentatie op de scholen. Ook is aandacht besteed aan Burgerschapsonderwijs. Een voorbeeld van de meting op burgerschapsonderwijs op een van onze scholen is gedeeld zodat goed zichtbaar is wat scholen met de Rovict-metingen beogen.

Kwaliteitsonderzoeken die de inspectie van het onderwijs afneemt worden besproken in de vergadering van de RvT. In 2025 zijn de Kameleon en Robin bezocht door de inspectie. Daarnaast neemt de bestuurder leden van de RvT mee in geval een klacht wordt ingediend, of een risico ontstaat op het indienen van de klacht.

De mogelijke intensivering van de samenwerking van drie schoolbesturen in de gemeenten Rheden en Rozendaal is een geregeld terugkomend onderwerp geweest op de agenda. Zo is de intentieverklaring dit inderdaad te gaan onderzoeken vooraf besproken in de RvT.

Bijlage 1, Highlights vanuit de scholen 2025

Alle scholen hebben onder de koers van de stichting een Ambitieplan gemaakt. Dit betreft het derde jaar van deze planperiode. In deze katern geven scholen we weer waar de speerpunten van 2025 lagen, zodat een goed beeld ontstaat hoe wij werken aan sterk onderwijs.



Op Kindcentrum Robin doe je ertoe!

Bij Kindcentrum Robin werken we in een **lerende** cultuur continu aan het versterken van ons onderwijs, zodat we onze leerlingen steeds beter bieden wat zij nodig hebben.

In 2025 hebben we ons pedagogisch-didactisch handelen versterkt met een eigen instructiemodel, waarin we bewust accenten leggen die passen bij onze school en onze leerlingen. Daarnaast ontwikkelden we eigen doelenplanners, waarmee we planmatig en cyclisch werken. Ook werken we thematisch vanuit de thema's van Staal2. Deze bereiden we samen voor en verlengen we met twee weken, zodat we meer verdieping kunnen aanbrengen. In die extra periode geven we aanvullende woordenschat- en begrippeend leeslessen en verbinden we taal aan andere vakgebieden. Zo creëren we een taalrijke leeromgeving. Ook koppelden we ons burgerschapsonderwijs aan de rijke schooldag, breidden we ons naschoolse activiteiten aanbod verder uit en krijgen ook de plannen voor ons nieuwe pand steeds meer vorm.

Zo blijven we samen bouwen aan onderwijs dat onze leerlingen vandaag versterkt en hen voorbereidt op de wereld van morgen.

't Sterrenbos

SBO 't Sterrenbos in Dieren heeft opnieuw belangrijke stappen gezet in de verdere ontwikkeling van haar onderwijs.

Een belangrijke impuls in de professionalisering van het team is dit jaar gerealiseerd doordat zes leerkrachten de post-hbo opleiding *Specialist specifieke onderwijsbehoeften en gedrag* succesvol hebben afgerond. Deze versterking van expertise is direct merkbaar in de kwaliteit van ons onderwijs en in de begeleiding van onze leerlingen.

De afgelopen jaren hebben wij ons aanbod verbreed, waardoor meer kinderen uit de regio bij ons passend onderwijs kunnen ontvangen. Daarmee dragen wij bij aan het verminderen van verwijzingen naar verder gelegen voorzieningen en versterken wij onze regionale functie.



ODS Daalhuizen



In 2025 hebben we belangrijke stappen gezet in onze schoolontwikkeling. We werkten doelgericht verder aan onze daltonontwikkeling, waarbij de kernwaarde samenwerken en onze algemene daltonvisie duidelijker zichtbaar werden in de dagelijkse praktijk. Daarnaast verdiepten we het procesgericht werken met thema's, wat zorgde voor meer betrokkenheid en samenhang in het leren.

Tot slot hebben we onze korte zorglus stevig neergezet, waardoor we sneller signaleren, gericht interveniëren en beter aansluiten op de onderwijsbehoeften van onze leerlingen

Prinses Margrietschool

Het versterken van basisvaardigheden is een belangrijke pijler binnen ons ambitieplan *'Een sterke basis'*. Afgelopen schooljaar stond Close Reading centraal. Met gerichte begeleiding hebben we gewerkt aan het verdiepend lezen van teksten: leerlingen ontdekken niet alleen wat er staat, maar ook waarom en met welke betekenis.

Het team heeft hier intensief en met enthousiasme aan gewerkt. Door samen lessen voor te bereiden, bij elkaar in de klas te kijken en ervaringen te delen, is er meer eenheid en verdieping ontstaan in onze aanpak.

We zien dat het leesplezier en de betrokkenheid van leerlingen zijn toegenomen. Vooral de combinatie met thematisch onderwijs werkt krachtig: teksten sluiten aan bij de thema's, waardoor leerlingen verbanden leggen en nieuwsgierig de inhoud induiken.

Deze ontwikkeling heeft niet alleen het leesonderwijs versterkt, maar ook het samen leren binnen het team. Deze lijn zetten we komend jaar voort.



Koningin Emmaschool

Sinds dit schooljaar zijn we in groep 3 t/m 8 begonnen met de nieuwe geïntegreerde methode voor wereldoriëntatie, Code D.

Hier worden de vakken aardrijkskunde, geschiedenis, natuur, techniek en burgerschap in samenhang met elkaar aangeboden. Ook de creatieve en onderzoekende vaardigheden komen aan bod, verwerkt in prikkelende en interessante thema's.

In onze onderbouw werkten we al in thema's, nu doen we dat in groep 3 t/m 8 ook. Aan de kinderen merken we dat ze hier erg enthousiast over zijn. En de kennisoverdracht is ook nog eens veel groter dan voor we hiermee aan de slag gingen. Deze manier van werken past mooi in de rijke leeromgeving die we willen bieden aan alle kinderen.

Rheder Enk

Op De Rheder Enk stond de Ik, Jij, Wij-week in het teken van het thema 'Wie ben jij? Leuk je te ontmoeten!'. Deze week sluit nauw aan bij de schoolpijlers waarin het uitgangspunt 'jij aan het roer' en de Ik, Jij, Wij-gedachte structureel zichtbaar en voelbaar zijn in ons dagelijks onderwijs



Leerlingen gingen in diverse activiteiten aan de slag met ontmoeten in gesprek gaan, samen spelen en samenwerken. Daarbij lag de nadruk op het vergroten van zelfinzicht het leren kennen van de ander en het versterken van sociale verbinding binnen de schoolgemeenschap. Zo kreeg burgerschap op een natuurlijke en betekenisvolle manier vorm in de dagelijkse praktijk.

De week werd gezamenlijk geopend met optredens van leerlingen en een bezoek van burgemeester Carol van Eert. Hij ging met de bovenbouw in gesprek over zijn rol democratie en het belang van meedoen in de samenleving.

Gedurende de week kwamen ontmoeting en samenwerking op verschillende manieren terug. Leerlingen en teamleden maakten zelfportretten als uiting van identiteit en diversiteit. Daarnaast werd er groepdoorbrekend samengewerkt en waren ouders en grootouders betrokken bij activiteiten in de school wat bijdroeg aan verbinding tussen school en thuisomgeving.

De Ik, Jij, Wij-gedachte is in deze week zichtbaar verdiept en versterkt en vormt daarmee een belangrijke bouwsteen binnen onze schoolcultuur waarin we kinderen steeds meer eigenaarschap geven en samen leren in relatie tot zichzelf, de ander en de wereld om hen heen.



De Kameleon – Persoonsvorming

Persoonsvorming is een belangrijke pijler binnen ons ambitieplan. In het jaarplan heeft dit zich vertaald naar het versterken van ons pedagogisch handelen en het verder ontwikkelen van een positief schoolklimaat.

De ontwikkelgroep Persoonsvorming heeft zich het afgelopen schooljaar gericht op de verdere implementatie van de sociaal-emotionele leerlijn Kwink. Kinderen leren hiermee bewuster omgaan met emoties, gedrag en keuzes. Door de methode consequent in alle groepen in te zetten, is er meer eenduidigheid ontstaan in onze aanpak.

Binnen het team zijn verschillende acties uitgevoerd. Het pedagogisch prioriteitenspel gaf inzicht in ons handelen en onze routines, die we hebben gekoppeld aan onze schoolwaarden: Samen, Structuur, Aandacht, Motivatie, Eerlijkheid en Nieuwsgierigheid. Deze zijn vastgelegd in 'Zo doen we het samen!'. Daarnaast is begeleiding ingezet om het pedagogisch handelen verder te versterken.

We zien nu meer rust, duidelijkheid en een doorgaande lijn in het klassenmanagement. Leerlingen weten wat er van hen verwacht wordt en er is een positieve werksfeer.

Komend schooljaar bouwen we hierop voort en verdiepen we deze werkwijze verder.

De Lappendeken

....We spelen, ontdekken en leren. Iedere dag een nieuwe uitdaging. Dat doen we samen. Daar krijgt iedereen alle ruimte voor. Je mag vertrouwen hebben dat het altijd lukt! Vandaag, of morgen, of een volgende keer.

Samen komen we telkens een stap verder. Laat maar zien wie je bent. Ga het maar proberen, wij dagen je uit!....



Vanuit dit deel van onze Leerlingbelofte hebben wij in 2025 de koppeling gemaakt naar het opstellen en uitwerken van een nieuw rapport voor onze leerlingen. De ontwikkeling van *ieder kind* goed in beeld kunnen brengen en recht doen aan het pad dat de leerling daarin bewandelt staat hierbij voorop.

Ik-jij-wij; bij ouders hebben we hiervoor informatie opgehaald, middels een digitale vragenlijst en met leerlingen hebben we dit in een panel besproken. Omdat we het ook belangrijk vinden dat het voor de leerkrachten werkbaar is hebben we ervoor gekozen om de inhoud van onze nieuwe rapporten te laten vormgeven in een effectief digitaal format.

Dit schooljaar kunnen we starten met een mooi nieuw rapport dat de ontwikkeling van de kinderen goed in beeld brengt en past bij onze schoolontwikkeling.



De Expeditie

In 2025 hebben we doelgericht gewerkt aan de verdere ontwikkeling van de schoolomgeving en de kwaliteit van het onderwijs. Er zijn belangrijke stappen gezet op zowel organisatorisch als didactisch gebied, met oog voor een veilige, stimulerende leeromgeving voor alle leerlingen.

Een zichtbaar resultaat van deze inspanningen is het opruimen (en herstructureren) van het schoolgebouw. Zo kan er structureel een extra lokaal gebruikt worden en heeft het 'kleuterbos' een frisse update gekregen.

Daarnaast is gestart met het herinrichten van het schoolplein, met als doel een uitdagende en uitnodigende speel- en leeromgeving te creëren die aansluit bij de behoeften van de leerlingen.

Op teamniveau is geïnvesteerd in professionalisering. Het volledige team heeft deelgenomen aan de training 'Kracht van Gezag', gericht op het versterken van verbindend gezag. Deze aanpak draagt bij aan een positief pedagogisch klimaat, waarin duidelijke grenzen worden gecombineerd met relatie en vertrouwen.

Op onderwijskundig vlak is een nieuwe taalmethode geïmplementeerd.

Ook is er een verkenning gestart naar een passende nieuwe rekenmethode en een methode voor wereldoriëntatie (WO). In deze onderzoeken wordt zorgvuldig gekeken naar aansluiting bij de visie van de school, de behoeften van de leerlingen en de kwaliteit van het onderwijsaanbod. Doel is om volgend schooljaar met de nieuwe methodes te starten.

Met deze ontwikkelingen is De Expeditie bezig een stevige basis te leggen voor verdere groei en innovatie, waarbij zowel de leeromgeving als het onderwijsaanbod toekomstgericht worden versterkt.

Dorpsschool Rozendaal

Met onze slogan **Explore Yourself** stimuleren we leerlingen om zichzelf te ontdekken en te ontwikkelen. Afgelopen jaar hebben we hierin mooie stappen gezet.

We zijn trots op onze hoge onderwijsresultaten en uitstroom. Leerlingen laten groei zien en ontwikkelen zich op hun eigen niveau en tempo. De basisvaardigheden zijn stevig en liggen in alle groepen op koers.

We hebben ons onderwijs verder versterkt door doelgerichte instructie en differentiatie. Het EDI-model wordt structureel ingezet bij rekenen en spelling. Ook werken we dagelijks aan automatiseren en herhalen van basisvaardigheden.

De inzet van specialisten heeft gezorgd voor extra ondersteuning en uitdaging. Door doelenplanners hebben leerlingen meer inzicht in hun eigen leerproces. Hiermee stimuleren we eigenaarschap en zelfontwikkeling. In de onderbouw is een basis gelegd voor leren en ontwikkelen. Leerlingen voelen zich veilig en komen tot leren. De sociaal-emotionele ontwikkeling van leerlingen laat een positief beeld zien. Het pedagogisch klimaat binnen de school is veilig en stabiel. Leerlingen voelen zich gezien en gehoord. We werken bewust aan burgerschap en sociale vaardigheden.

Ook het team heeft zich verder ontwikkeld en samengewerkt aan kwaliteit. We maken bewuste keuzes en stemmen ons onderwijs af op verschillen tussen leerlingen.

Met **Explore Yourself** geven we leerlingen en het team de ruimte om te groeien. We blijven ontdekken, ontwikkelen en verbeteren. Zo zorgen we ervoor dat ieder kind en iedere professional zich optimaal kan ontplooiën.



**SCHOLENGROEP VELUWEZOOM
TE DIEREN**

Rapport inzake jaarstukken 2025

INHOUDSOPGAVE

Pagina

JAARREKENING

1	Grondslagen voor waardering en resultaatbepaling	3
2	Balans per 31 december 2025, vergelijkende cijfers per 31 december 2024	8
3	Staat van Baten en Lasten 2025, vergelijkende cijfers 2024	10
4	Kasstroomoverzicht 2025	11
5	Verantwoording Subsidies	17
6	Toelichting op de te onderscheiden posten van de staat van baten en lasten	19
7	Wet Normering Topinkomens	23

OVERIGE GEGEVENS

1	(Voorstel) Bestemming van het resultaat	30
2	Gebeurtenissen na balansdatum	31

BESTUURSVERSLAG

JAARREKENING

1 GRONDSLAGEN VOOR WAARDERING EN RESULTAATBEPALING

ALGEMEEN

De grondslagen van waardering en resultaatbepaling zijn conform de Regeling voor de Jaarverslaggeving Onderwijs (RJO). Op basis van de Regeling voor de Jaarverslaggeving Onderwijs worden Titel 9 Boek 2 BW en de Richtlijnen van de Raad voor de Jaarverslaggeving toegepast (behoudens afwijkingen en aanvullingen in de Regeling voor de Jaarverslaggeving Onderwijs). De jaarrekening is opgesteld in euro's.

Activa en passiva worden in het algemeen gewaardeerd tegen de verkrijgings- of vervaardigingsprijs of de actuele waarde. Indien geen specifiekewarderingsgrondslag is vermeld, vindt waardering plaats tegen de verkrijgingsprijs. In de balans, de staan van baten en lasten en het kasstroomoverzicht zijn referenties opgenomen. Met deze referenties wordt verwezen naar de toelichting.

De in de jaarrekening opgenomen bedragen luiden in hele euro's (€).

Activiteiten

Scholengroep Veluwezoom is het bevoegd gezag van 10 openbare basisscholen (waaronder één basisschool voor speciaal onderwijs) en de activiteiten bestaan uit het verzorgen van primair onderwijs in de regio Gelderland.

Continuïteit

De in de onderhavige jaarrekening gehanteerde grondslagen van waardering en resultaatbepaling zijn gebaseerd op de veronderstelling van continuïteit van de stichting.

Vestigingsadres, rechtsvorm en inschrijffnummer handelsregister

Scholengroep Veluwezoom (geregistreerd onder KvK-nummer 09161451) is feitelijk gevestigd op Doesburgsedijk 7 te Dieren.

Schattingen

Om de grondslagen en regels voor het opstellen van de jaarrekening te kunnen toepassen, is het nodig dat het bestuur van Scholengroep Veluwezoom zich over verschillende zaken een oordeel vormt, en dat het bestuur schattingen maakt die essentieel kunnen zijn voor de in de jaarrekening opgenomen bedragen. Indien het voor het geven van het in artikel 2:362 lid 1 BW vereiste inzicht noodzakelijk is, is de aard van deze oordelen en schattingen inclusief de bijbehorende veronderstellingen opgenomen bij de toelichting op de betreffende jaarrekeningposten.

Verbonden partijen

Als verbonden partij worden alle rechtspersonen aangemerkt waarover overheersende zeggenschap, gezamenlijke zeggenschap of invloed van betekenis kan worden uitgeoefend. Ook rechtspersonen die overwegende zeggenschap kunnen uitoefenen worden aangemerkt als verbonden partij.

Transacties van betekenis met verbonden partijen worden toegelicht voor zover deze niet onder normale marktvoorwaarden zijn aangegaan. Hiervan wordt toegelicht de aard en de omvang van de transactie en andere informatie die nodig is voor het verschaffen van het inzicht.

Vergelijking met voorgaand jaar

De gehanteerde grondslagen van waardering en van resultaatbepaling zijn ongewijzigd gebleven ten opzichte van het voorgaande jaar, met uitzondering van de toegepaste stelselwijzigingen zoals opgenomen in de desbetreffende paragrafen.

GRONDSLAGEN VOOR DE WAARDERING VAN ACTIVA EN PASSIVA

Materiële vaste activa

De materiële vaste activa worden gewaardeerd tegen de verkrijgingsprijs plus bijkomende kosten, verminderd met de afschrijvingen. De afschrijvingen worden gebaseerd op de geschatte economische levensduur en worden berekend op basis van een vast percentage van de verkrijgingsprijs, rekeninghoudend met een eventuele restwaarde.

Ondergrens voor de activering is vastgesteld op € 500.

De volgende afschrijvingstermijnen worden gehanteerd:

Gebouw en nieuwbouw 20 jaar

Digitale schoolborden 7 jaar

Stoffering 15 jaar

Meubilair 10-20 jaar

Leermiddelen 8 jaar

Duurzame apparatuur 5 jaar

ICT apparatuur 3-4-5 jaar

Overige vaste activa 20 jaar

Subsidies op investeringen worden als schuld op de balans verantwoord en gelijk aan de afschrijvingstermijnen van de hiermee corresponderende investeringen in jaarlijkse termijnen ten laste van het resultaat gebracht.

Eigendom

Schoolgebouwen, waarvan het juridisch eigendom berust bij de stichting en het economisch eigendom bij de gemeente, zijn niet in de balans opgenomen. De kosten voor groot onderhoud aan de binnenkant en het buitenschilwerk van de schoolgebouwen worden ten laste gebracht van het resultaat op het moment dat deze zich voordoen.

Vorderingen

Voorzieningen wegens oninbaarheid worden in mindering gebracht op de boekwaarde van de vordering.

Vorderingen worden bij een eerste verwerking gewaardeerd tegen reële waarde en vervolgens gewaardeerd tegen geamortiseerde kostprijs. De reële waarde en geamortiseerde kostprijs zijn gelijk aan de nominale waarde van de vordering.

Liquide middelen

Liquide middelen zijn gewaardeerd tegen nominale waarde en staan ter vrije beschikking van het bestuur, tenzij anders vermeld.

Liquide middelen die niet ter directe beschikking staan worden verwerkt onder de vorderingen. Liquide middelen die gedurende langer dan 12 maanden niet ter directe beschikking staan, worden verwerkt onder de financiële vaste activa.

Eigen vermogen

Deze post betreft de algemene (niet-gebonden) reserve die voortkomt uit de door (semi-) overheidsinstellingen gefinancierde activiteiten.

De algemene reserve vormt een buffer ter waarborging van de continuïteit van de stichting. Deze wordt opgebouwd uit de resultaatbestemming van overschotten welke ontstaan uit het verschil van de toegerekende baten en werkelijk gemaakte lasten.

In geval van een tekort wordt dit resultaat ten laste van de algemene reserve gebracht.

Vorzieningen

Algemeen

Vorzieningen worden gevormd voor in rechte afdwingbare of feitelijke verplichtingen die op de balansdatum bestaan, waarbij het waarschijnlijk is dat een uitstroom van middelen noodzakelijk is en waarvan de omvang op betrouwbare wijze is te schatten.

De voorzieningen worden gewaardeerd tegen de beste schatting van de bedragen die noodzakelijk zijn om de verplichtingen per balansdatum af te wikkelen. Pensioenvorzieningen worden gewaardeerd op basis van actuariële grondslagen. De overige voorzieningen worden gewaardeerd tegen de nominale waarde van de uitgaven die naar verwachting noodzakelijk zijn om de verplichtingen af te wikkelen, tenzij anders vermeld. Voorzieningen worden onderscheiden naar aard en doel.

Toevoegingen aan de voorzieningen vinden plaats door dotaties ten laste van de staat van baten en lasten. De onttrekkingen vinden rechtstreeks plaats ten laste van de desbetreffende voorziening.

Wanneer de verwachting is dat een derde de verplichtingen vergoedt, en wanneer het waarschijnlijk is dat deze vergoeding zal worden ontvangen bij de afwikkeling van de verplichting, dan wordt deze vergoeding als een actief in de balans opgenomen.

Voorziening jubilea

Op basis van de Richtlijn 271 van de Raad van de Jaarverslaggeving is een voorziening opgenomen voor verplichtingen uit hoofde van toekomstige uitkeringen bij ambtsjubilea van personeelsleden.

De voorziening is opgenomen tegen contante waarde van de toekomstige uitbetalingen en is afhankelijk van de ingeschatte blijfkans, gemiddelde salarisstijging en disconteringsvoet. De werkelijke jubilea-uitkeringen worden ten laste van deze voorziening gebracht.

Voorziening onderhoud

Voor uitgaven voor groot onderhoud van gebouwen wordt een voorziening gevormd om deze lasten gelijkmatig te verdelen over een aantal boekjaren. De toevoegingen aan de voorziening wordt bepaald op basis van het geschatte bedrag van het groot onderhoud en de periode die telkens tussen de werkzaamheden voor groot onderhoud verloopt. M.i.v. dit jaar is overgegaan naar de componentenmethode.

Voorziening loondoorbetaling bij ziekte

De voorziening vanwege loondoorbetaling bij ziekte wordt gevormd voor op balansdatum bestaande verplichtingen tot het in de toekomst doorbetalen van beloningen aan personeelsleden die op balansdatum naar verwachting blijvend of geheel niet in staat zijn om werkzaamheden te verrichten door ziekte of arbeidsongeschiktheid. In deze voorziening zijn tevens begrepen eventuele ontslagvergoedingen te betalen aan deze personeelsleden. De voorziening loondoorbetaling bij ziekte wordt opgenomen tegen de contante waarde van de verwachte loondoorbetalingen gedurende het dienstverband.

Kortlopende schulden

Dit betreffen schulden met een op balansdatum resterende looptijd van ten hoogste één jaar. Kortlopende schulden worden bij een eerste verwerking gewaardeerd tegen reële waarde en vervolgens gewaardeerd tegen geamortiseerde kostprijs. De reële waarde en geamortiseerde kostprijs zijn gelijk aan de nominale waarde van de schuld.

Overlopende passiva

De overlopende passiva betreffen de vooruitontvangen bedragen die aan opvolgende perioden worden toegerekend en/of nog te betalen bedragen, voor zover ze niet onder de andere kortlopende schulden zijn te plaatsen.

GRONDSLAGEN VOOR DE BEPALING VAN HET RESULTAAT

Algemeen

Opbrengstverantwoording

Algemeen

Het resultaat wordt bepaald als het verschil tussen de baten en alle hiermee verbonden, aan het verslagjaar toe te rekenen lasten. De baten en lasten worden toegerekend aan de verslagperiode waarop ze betrekking hebben.

Rijksbijdragen

Onder de Rijksbijdragen OCW/EZ worden de vergoedingen voor de exploitatie opgenomen verstrekt door het Ministerie OCW/EZ. Tevens worden hier de door het samenwerkingsverband ontvangen doorbetalingen van de Rijksbijdrage verantwoord.

Overige overheden

Onder de overige overheidsbijdragen worden de vergoedingen opgenomen verstrekt door de Gemeente, Provincie of andere overheidsinstellingen. De overige overheidsbijdragen worden toegerekend aan het verslagjaar waarop ze betrekking hebben.

Overige baten

Onder de overige baten worden de vergoedingen opgenomen die niet verstrekt zijn door het Ministerie van OCW/EZ, Gemeenten, Provincies of andere overheidsinstellingen. De overige baten worden toegerekend aan het verslagjaar waarop ze betrekking hebben.

Huisvestingslasten

Onder de huisvestingslasten worden de uitgaven voor huisvesting opgenomen. De lasten worden toegerekend op het verslagjaar waarop ze betrekking hebben.

Overige lasten

De overige lasten hebben betrekking op uitgaven die voortvloeien uit aangegane afspraken dan wel noodzakelijk zijn voor het geven van onderwijs en worden toegerekend aan het verslagjaar waarop ze betrekking hebben.

Personeelsbeloningen

Periodiek betaalbare beloningen

Lonen, salarissen en sociale lasten worden op grond van de arbeidsvoorwaarden verwerkt in de winst- en verliesrekening voor zover ze verschuldigd zijn aan werknemers respectievelijk de belastingautoriteit.

Pensioenen

Scholengroep Veluwezoom heeft alle pensioenregelingen verwerkt volgens de verplichtingenbenadering. De over het verslagjaar verschuldigde premie wordt als last verantwoord.

De premies worden verantwoord als personeelskosten zodra deze verschuldigd zijn. Vooruitbetaalde premies worden opgenomen als overlopende activa indien dit tot een terugstorting leidt of tot een vermindering van toekomstige betalingen. Nog niet betaalde premies worden als verplichting op de balans opgenomen.

Pensioenen

Scholengroep Veluwezoom heeft voor haar werknemers een pensioenregeling toegezegd. Hiervoor in aanmerking komen de werknemers die op pensioengerechtigde leeftijd recht hebben op een pensioen dat is gebaseerd op het gemiddelde verdiende loon berekend over de jaren dat de werknemer pensioen heeft opgebouwd. De verplichtingen, welke voortvloeien uit deze rechten van haar personeel, zijn ondergebracht bij het bedrijfstakpensioenfonds ABP. Aan het ABP worden premies betaald waarvan een deel door de werkgever en een deel door de werknemer wordt betaald. De pensioenrechten worden jaarlijks geïndexeerd, indien en voor zover de dekkingsgraad dit toelaat.

Afschrijvingen

Immateriële vaste activa inclusief goodwill en materiële vaste activa worden vanaf het moment van gereedheid voor ingebruikneming afgeschreven over de verwachte toekomstige gebruiksduur van het actief. Over terreinen en vastgoedbeleggingen wordt niet afgeschreven.

Indien een schattingswijziging plaatsvindt van de toekomstige gebruiksduur, dan worden de toekomstige afschrijvingen aangepast.

Boekwinsten en -verliezen uit de incidentele verkoop van materiële vaste activa zijn begrepen onder de afschrijvingen.

Belastingen

De belasting over het resultaat wordt berekend over het resultaat voor belastingen in de winst-en-verliesrekening, rekening houdend met beschikbare, fiscaal compensabele verliezen uit voorgaande boekjaren (voor zover niet opgenomen in de latente belastingvorderingen) en vrijgestelde winstbestanddelen en na bijtelling van niet-afrekbare kosten. Tevens wordt rekening gehouden met wijzigingen die optreden in de latente belastingvorderingen en latente belastingschulden uit hoofde van wijzigingen in het te hanteren belastingtarief.

GRONDSLAGEN VOOR DE OPSTELLING VAN HET KASSTROOMOVERZICHT

Het kasstroomoverzicht is opgesteld volgens de indirecte methode.

De geldmiddelen in het kasstroomoverzicht bestaan uit de liquide middelen en de vlottende effecten. De effecten kunnen worden beschouwd als zeer liquide beleggingen.

Kasstromen in vreemde valuta zijn omgerekend tegen een geschatte gemiddelde koers. Koersverschillen inzake geldmiddelen worden afzonderlijk in het kasstroomoverzicht getoond.

2 BALANS PER 31 DECEMBER 2025, VERGELIJKENDE CIJFERS PER 31 DECEMBER 2024
(na winstbestemming)

		31 december 2025		31 december 2024	
		€	€	€	€
ACTIVA					
Vaste activa					
Materiële vaste activa	(1)				
Gebouwen		386.948		414.299	
Inventaris en apparatuur		843.208		755.742	
Leermiddelen		129.620		123.084	
Overige materiele vaste activa		252.329		257.759	
			1.612.105		1.550.884
			<u>1.612.105</u>		<u>1.550.884</u>
Vlottende activa					
Vorderingen	(2)				
Debiteuren		190.144		70.332	
Vorderingen op OCW		155.645		108.516	
Overlopende activa		274.207		279.173	
			619.996		458.021
Liquide middelen	(3)		6.186.241		6.325.922
			<u>6.806.237</u>		<u>6.783.943</u>
			<u>8.418.342</u>		<u>8.334.827</u>

Scholengroep Veluwezoom te Dieren

		31 december 2025		31 december 2024	
		€	€	€	€
PASSIVA					
Eigen vermogen (4)					
Algemene reserve		2.462.405		1.510.960	
Bestemmingsreserve (publiek)		<u>841.561</u>		<u>1.289.943</u>	
			3.303.966		2.800.903
Voorzieningen (5)					
Personeelsvoorziening		660.325		439.344	
Voorziening onderhoud		<u>1.979.746</u>		<u>2.088.526</u>	
			2.640.071		2.527.870
Kortlopende schulden (6)					
Schulden aan leveranciers		252.120		254.948	
Schuld op OCW		163.928		320.215	
Belastingen en premies sociale verzekeringen		961.157		868.677	
Overlopende passiva		<u>1.097.100</u>		<u>1.562.214</u>	
			2.474.305		3.006.054
			<u>8.418.342</u>		<u>8.334.827</u>

3 STAAT VAN BATEN EN LASTEN 2025, VERGELIJKENDE CIJFERS 2024

		2025		Begroot 2025		2024	
		€	€	€	€	€	€
Baten							
Rijksbijdragen	(7)	17.671.347		16.391.154		16.348.987	
Overige overheden	(8)	28.495		36.558		69.010	
Overige baten	(9)	1.569.184		1.064.186		796.843	
Som der baten			19.269.026		17.491.898		17.214.840
Lasten							
Personeelslasten	(10)	15.998.293		15.011.607		14.382.676	
Afschrijvingen	(11)	374.281		387.599		362.370	
Huisvestingslasten	(12)	1.046.908		1.065.300		1.320.303	
Overige lasten	(13)	1.489.483		1.311.290		1.472.192	
Totaal lasten			18.908.965		17.775.796		17.537.541
Saldo baten en lasten			360.061		-283.898		-322.701
Financiële baten en lasten	(15)		143.003		120.000		137.518
Nettoresultaat			<u>503.064</u>		<u>-163.898</u>		<u>-185.183</u>

ACTIVA

VASTE ACTIVA

1. Materiële vaste activa

	Gebouwen	Inventaris en apparatuur	Leer- middelen	Overige materiele vaste activa	Totaal
	€	€	€	€	€
<i>Boekwaarde per 1 januari 2025</i>					
Aanschaffingswaarde	546.964	4.035.729	1.284.797	581.226	6.448.716
Cumulatieve afschrijvingen en waardeverminderingen	-132.665	-3.279.987	-1.161.711	-323.467	-4.897.830
	<u>414.299</u>	<u>755.742</u>	<u>123.086</u>	<u>257.759</u>	<u>1.550.886</u>
<i>Mutaties</i>					
Investeringen	-	366.942	40.870	27.688	435.500
Afschrijvingen	-27.351	-279.476	-34.336	-33.118	-374.281
	<u>-27.351</u>	<u>87.466</u>	<u>6.534</u>	<u>-5.430</u>	<u>61.219</u>
<i>Boekwaarde per 31 december 2025</i>					
Aanschaffingswaarde	546.964	4.402.671	1.325.667	608.914	6.884.216
Cumulatieve afschrijvingen en waardeverminderingen	-160.016	-3.559.463	-1.196.047	-356.585	-5.272.111
Boekwaarde per 31 december 2025	<u>386.948</u>	<u>843.208</u>	<u>129.620</u>	<u>252.329</u>	<u>1.612.105</u>

VLOTTENDE ACTIVA

2. Vorderingen

	31-12-2025	31-12-2024
	€	€
Debiteuren		
Debiteuren	190.144	70.332
	<u>190.144</u>	<u>70.332</u>
Vordering op OCW		
Personeel	155.645	108.516
	<u>155.645</u>	<u>108.516</u>

Scholengroep Veluwezoom te Dieren

	31-12-2025	31-12-2024
	€	€
Overige vorderingen en overlopende activa		
Overlopende activa	274.207	279.173
Overlopende activa		
Rente spaarrekeningen en beleggingen	34.257	61.210
Overige overheden / gymvervoer	16.086	13.481
Vooruitbetaalde kosten	210.684	172.477
Overige overlopende activa	-	4.100
Vordering VVE Rozendaal	13.180	27.905
	<u>274.207</u>	<u>279.173</u>
3. Liquide middelen		
Rabobank	17.759	32.106
Schatkistbankieren	6.164.265	6.291.064
Adyen	4.217	2.752
	<u>6.186.241</u>	<u>6.325.922</u>
Rabobank Schoolbanken	17.759	32.106
Schatkistbankieren	6.164.265	6.291.064
Adyen	4.217	2.752
	<u>6.186.241</u>	<u>6.325.922</u>

PASSIVA

	31-12-2025	31-12-2024
	€	€
4. Eigen vermogen		
Algemene reserve	2.462.405	1.510.960
Bestemmingsreserve (publiek)	841.561	1.289.943
	<u>3.303.966</u>	<u>2.800.903</u>

	Stand per 1-1-2025	Resultaat 2025	Overige mutaties	Stand per 31-12-2025
	€	€	€	€
Algemene reserve				
Algemene reserve	1.510.959	951.446	-	2.462.405
Bestemmingsreserve (publiek)				
Bestemmingsreserve SWV-middelen	162.000	-	-	162.000
Bestemmingsreserve Vangnetbekostiging	152.000	-	-	152.000
Bestemmingsreserve Taalopvangklas	170.000	-	-	170.000
Bestemmingsreserve NPO-gelden	805.943	-448.382	-	357.561
	<u>1.289.943</u>	<u>-448.382</u>	<u>-</u>	<u>841.561</u>

Uit een risico-analyse is gebleken dat het minimaal benodigde eigen vermogen € 1.050.000 is.

5. Voorzieningen

	31-12-2025	31-12-2024
	€	€
Personeelsvoorzieningen		
Voorziening Jubilea PO	320.632	312.965
Voorziening WW	186.103	-
Voorziening Duurzame inzetbaarheid	8.769	-
Voorziening Langdurig zieken	144.821	126.379
	<u>660.325</u>	<u>439.344</u>

Scholengroep Veluwezoom te Dieren

	Jubileum PO	WW	Duurzame inzetbaarheid	Langdurig zieken	Totaal
	€	€	€	€	€
Personeelsvoorzieningen					
Stand per 1-1-2025	312.965	-	-	126.379	439.344
Dotatie	29.901	186.103	8.769	18.442	243.215
Onttrekking	-22.234	-	-	-	-22.234
Vrijval	-	-	-	-	-
Stand per 31-12-2025	<u>320.632</u>	<u>186.103</u>	<u>8.769</u>	<u>144.821</u>	<u>660.325</u>
Kortlopend deel <1 jaar	19.762	77.100	8.769	73.764	179.395
Langlopend deel >1 jaar	300.870	109.003	-	71.057	480.930

	31-12-2025	31-12-2024
	€	€
Onderhoudsvoorziening		
Voorziening onderhoud PO	<u>1.979.746</u>	<u>2.088.526</u>
		Voorziening onderhoud PO
		€

Onderhoudsvoorziening

Stand per 1-1-2025	2.088.526
Dotatie	193.840
Onttrekking	-302.620
Stand per 31-12-2025	<u>1.979.746</u>
Kortlopend deel <1 jaar	635.637
Langlopend deel >1 jaar	1.344.109

Voorziening jubilea

De jubileumvoorziening heeft betrekking op uitkeringen aan medewerkers op basis van de duur van het dienstverband en is grotendeels langlopend.

Voorziening onderhoud

De voorziening groot onderhoud houdt verband met toekomstig groot onderhoud aan de panden en installaties en is grotendeels kortlopend.

6. Kortlopende schulden

	31-12-2025	31-12-2024
	€	€
Crediteuren		
Crediteuren	<u>252.120</u>	<u>254.948</u>

Scholengroep Veluwezoom te Dieren

	31-12-2025	31-12-2024
	€	€
Vooruitontvangen van OCW		
Vooruitontvangen OCW	163.928	320.215
	<u>163.928</u>	<u>320.215</u>
Overige belastingen en premies sociale verzekeringen		
Omzetbelasting	4.354	13.917
Loonheffing	750.290	662.054
Bedrijfsvereniging	17.529	21.735
Pensioenen	188.984	170.971
	<u>961.157</u>	<u>868.677</u>
Overige schulden en overlopende passiva		
Overlopende passiva	1.097.100	1.562.214
	<u>1.097.100</u>	<u>1.562.214</u>
Overlopende passiva		
Vakantiegeld	473.784	440.615
Oktoberloelage	35.563	-
Accountantskosten	14.000	13.500
Nog te betalen bedragen	128.560	518.079
Vooruitontvangen subsidie	296.329	317.259
Voorschotten	819	214
Vooruitontvangen gemeente	148.045	272.547
	<u>1.097.100</u>	<u>1.562.214</u>

Scholengroep Veluwezoom te Dieren

5 VERANTWOORDING SUBSIDIES

G1 Subsidies waarbij het eventueel niet aangewende deel van de subsidie, mits de activiteiten volledig zijn uitgevoerd, kan worden besteed aan andere activiteiten waarvoor bekostiging wordt verstrekt.

Omschrijving	Toewijzing		Datum	De activiteiten zijn ultimo verslagjaar conform de subsidiebeschikking geheel uitgevoerd en afgerond	
	Kenmerk	Status (*)		Status (*)	Status (*)
Brugfunctionaris	BRF-241994		7-5-2024	Onderhanden	
Brugfunctionaris	BRF-242033		7-5-2024	Onderhanden	
Verbetering Basisvaardigheden	VBV23-PO-3152		31-5-2023	Ja	
Verbetering Basisvaardigheden	VBV23-PO-0957		31-5-2023	Ja	
Verbetering Basisvaardigheden	VBV23-PO-2188		31-5-2023	Ja	
Verbetering Basisvaardigheden	VBV23-PO-2190		31-5-2023	Ja	
Verbetering Basisvaardigheden	VBV23-PO-3806		31-5-2023	Ja	
Verbetering Basisvaardigheden	VBV25-PO-1069		28-4-2025	Onderhanden	
Verbetering Basisvaardigheden	VBV25-PO-1752		28-4-2025	Onderhanden	
Verbetering Basisvaardigheden	VBV25-PO-1984		28-4-2025	Onderhanden	
Verbetering Basisvaardigheden	VBV25-PO-2711		28-4-2025	Onderhanden	
Verbetering Basisvaardigheden	VBV25-PO-2715		28-4-2025	Onderhanden	
Zij-instroom	1444650-1		20-11-2024	Ja	(427539990 / 01-10-2024 / toekenning)
Zij-instroom	1466838-1		20-5-2025	Ja	(427539990 / 08-10-2024 / terugvordering)
Zij-instroom	1479591-1		22-7-2025	Ja	(427539990 / 08-10-2024 / toekenning op kosten)
Zij-instroom	1497110-1		20-11-2025	Onderhanden	
SOOL	SOOLPO24164		9-8-2024	Onderhanden	
School en omgeving	RSO-24274		6-8-2024	Onderhanden	
School en omgeving	RSO-251163		25-6-2025	Onderhanden	
School en omgeving	RSO-251975		23-6-2025	Onderhanden	
Kennisdelingssubsidie RSO	RSO-251975		1-12-2025	Onderhanden	
Studieverlof	1414571-1		20-8-2024	Ja	

Onderhanden = De subsidie loopt nog conform de subsidieverplichtingen

Ja = De subsidie is afgerond conform subsidieverplichtingen

Nee = De subsidie is afgerond instrijd met de subsidieverplichtingen

Scholengroep Veluwezoom te Dieren

G2A. Subsidies die uitsluitend mogen worden aangewend voor het doel waarvoor de subsidie is verstrekt, aflopend per ultimo verslagjaar

Omschrijving	Toewijzing	Kenmerk	datum	Totale					
				Bedrag van de toewijzing	Ontvangen t/m vorig verslagjaar	subsidiebelastingen t/m vorig verslagjaar	Saldo per 1 januari verslagjaar	Ontvangen in verslagjaar	Subsidiebelastingen in verslagjaar
				€	€	€	€	€	€

G2B. Subsidies die uitsluitend mogen worden aangewend voor het doel waarvoor de subsidie is verstrekt, doorlopend tot in een volgend verslagjaar

Omschrijving	Toewijzing	Kenmerk	datum	Totale					
				Bedrag van de toewijzing	Ontvangen t/m vorig verslagjaar	subsidiebelastingen t/m vorig verslagjaar	Saldo per 1 januari verslagjaar	Ontvangen in verslagjaar	Subsidiebelastingen in verslagjaar
				€	€	€	€	€	€

6 TOELICHTING OP DE TE ONDERSCHIEDEN POSTEN VAN DE STAAT VAN BATEN EN LASTEN

Baten

	2025	Begroot 2025	2024
	€	€	€
7. Rijksbijdragen			
Rijksbijdrage OCW	16.766.647	15.821.630	15.803.930
Overige subsidies OCW	505.163	359.524	297.896
Ontvangen doorbetalingen rijksbijdrage SVW	399.537	210.000	247.161
	<u>17.671.347</u>	<u>16.391.154</u>	<u>16.348.987</u>

Onder overige subsidies OCW wordt o.a. de subsidie Verbetering Basisvaardigheden geboekt.

8. Overige overheden

Overige gemeentelijke subsidies	28.495	36.558	69.010
---------------------------------	--------	--------	--------

9. Overige baten

Verhuur	74.416	105.175	71.425
Ouderbijdragen	33.050	25.000	39.789
Detacheringen	1.055.245	656.151	461.854
Overige baten	406.473	277.860	223.775
	<u>1.569.184</u>	<u>1.064.186</u>	<u>796.843</u>

Lasten

	2025		Begroot 2025		2024	
	€	€	€	€	€	€
10. Personeelslasten						
Brutolonen en salarissen	11.001.481		10.576.546		9.936.423	
Sociale lasten	1.649.601		1.567.660		1.447.274	
Premies participatiefonds	91.315		170.735		160.755	
Premies vervangingsfonds	30.492		29.533		29.765	
Pensioenpremies	1.598.345		1.567.591		1.432.127	
		14.371.234		13.912.065		13.006.344
Mutaties personele voorzieningen	243.214		-		146.983	
Personeel niet in loondienst	898.023		545.750		776.735	
Overig	645.842		553.792		561.074	
		1.787.079		1.099.542		1.484.792
Uitkeringen UWV		-160.020		-		-108.460
		<u>15.998.293</u>		<u>15.011.607</u>		<u>14.382.676</u>

Scholengroep Veluwezoom te Dieren

Bij de Stichting waren in 2025 gemiddeld 154,7 FTE in dienst (2024: 147,4).

	2025		Begroot 2025		2024	
	€	€	€	€	€	€
11. Afschrijvingen						
Gebouwen en terreinen	27.351		33.932		26.960	
Inventaris en apparatuur	279.476		284.625		271.082	
Leermiddelen	34.336		37.820		33.437	
Overige materiële vaste activa	33.118		31.222		30.891	
		<u>374.281</u>		<u>387.599</u>		<u>362.370</u>

	2025		Begroot 2025		2024	
	€	€	€	€	€	€
12. Huisvestingslasten						
Huur	219.622		180.800		485.333	
Klein onderhoud en exploitatie	130.483		153.550		210.831	
Energie en water	183.227		225.300		163.850	
Schoonmaakkosten	268.763		242.250		235.300	
Heffingen	12.743		16.600		11.281	
Dotatie onderhoudsvoorziening	193.840		200.000		190.500	
Tuinonderhoud	22.961		36.100		7.996	
Bewaking/beveiliging	1.254		5.200		6.393	
Vandalisme	589		-		-	
Overige huisvestingskosten	13.426		5.500		8.819	
		<u>1.046.908</u>		<u>1.065.300</u>		<u>1.320.303</u>

	2025		Begroot 2025		2024	
	€	€	€	€	€	€
13. Overige lasten						
Administratiekantoor	174.309		165.000		162.495	
Telefoon- en portokosten	1.242		1.400		475	
Kantoorartikelen	5.652		3.200		2.195	
Inhuur extern	25.853		23.500		66.897	
Accountantskosten	23.889		24.000		21.632	
Telefoon- en internetkosten	10.496		8.010		9.589	
Overige administratie en beheer	119.054		77.130		111.378	
Totaal administratie- en beheerslasten		360.495		302.240		374.661
ICT kosten	313.852		276.500		297.709	
Leermiddelen	239.034		235.500		217.881	
Reproductiekosten	71.122		64.250		66.316	
transporteren		624.008		576.250		581.906

Scholengroep Veluwezoom te Dieren

	2025		Begroot 2025		2024	
	€	€	€	€	€	€
Transport		624.008		576.250		581.906
Overigen	52.981		43.750		47.518	
Totaal inventaris, apparatuur en leermiddelen		676.989		620.000		629.424
Buitenschoolse- cq. bijzondere activiteiten	60.639		58.300		68.408	
Culturele vorming	56.470		65.150		66.342	
Abonnementen	54.271		82.250		54.410	
Verzekeringen	23.958		23.000		20.437	
Overige	256.661		160.350		258.510	
		451.999		389.050		468.107
		<u>1.489.483</u>		<u>1.311.290</u>		<u>1.472.192</u>

14. Servicekosten

	2025	2024
	€	€
Accountantshonoraria		
Onderzoek van de jaarrekening	23.889	21.632
Andere controleopdrachten	-	-
Fiscale adviesdiensten	-	-
Andere niet-controlediensten	-	-
	<u>23.889</u>	<u>21.632</u>

	2025		Begroot 2025		2024	
	€	€	€	€	€	€

15. Financiële baten en lasten

Rentebaten		<u>143.003</u>		<u>120.000</u>		<u>137.518</u>
				<u>2025</u>	<u>Begroot 2025</u>	<u>2024</u>
				€	€	€

Transacties met verbonden partijen

Naam	Juridische vorm	Statutaire zetel	Code Act.	EV 2025	Res 2025	Art2-403 BW Ja/Nee	Deelname %	consolidatie Ja/Nee
SWV Passend Wijs	Stichting	Amhem	4	n.v.t.*	n.v.t.*	n.v.t.*	n.v.t.*	n.v.t.*
Kroeseboom Beheerstichting	Stichting	Amhem	3	n.v.t.*	n.v.t.*	n.v.t.*	n.v.t.*	n.v.t.*

Code activiteiten: 1. contractonderwijs, 2. contractonderzoek, 3. onroerende zaken, 4. overige

* Aangezien er sprake is van Samenwerkingsverbanden (geen deelname in eigen vermogen), betreft dit n.v.t.

16. WNT-VERANTWOORDING 2025 SCHOLENGROEP VELUWEZOOM

Op 1 januari 2013 is de Wet normering topinkomens (WNT) in werking getreden. De WNT is van toepassing op Scholengroep Veluwezoom. Het voor Scholengroep Veluwezoom toepasselijke bezoldigingsmaximum is in 2024 € 175.000,=.

Criteria ten behoeve van vaststelling bezoldigingsklasse.

criterium:		complexiteits- punten
Totale baten 2023	5,5 tot 27,6 miljoen €	4
Aantal leerlingen 2023	1.500 tot 2.500	2
Gewogen onderwijssoorten 2023	2	2
Totaal complexiteitspunten		<u>8</u>

Scholengroep Veluwezoom wordt ingedeeld in klasse C.

1. Bezoldiging topfunctionarissen

1a. Leidinggevende topfunctionarissen met dienstbetrekking en leidinggevende topfunctionarissen zonder dienstbetrekking vanaf de 13e maand van de functie vervulling

Bedragen x € 1

**Mw. J.E.M.
Bruggeman**

Functiegegevens

Aanvang en einde functie vervulling in 2025
Omvang dienstverband (als deeltijdfactor in fte)
Dienstbetrekking

Voorzitter CvB
01/01 - 31/12
1,0
ja

Bezoldiging

Beloning plus belastbare onkostenvergoedingen
Beloningen betaalbaar op termijn

131.676
20.971

Subtotaal

152.647

Individueel toepasselijk bezoldigingsmaximum
-/- Onverschuldigd en nog niet terugontvangen bedrag

175.000
-

Bezoldiging

152.647

Reden waarom de overschrijding al dan niet is toegestaan
Toelichting op de vordering wegens onverschuldigde betaling

n.v.t.
n.v.t.

Gegevens 2024

Functiegegevens

Aanvang en einde functie vervulling in 2024
Omvang dienstverband (als deeltijdfactor in fte)
Dienstbetrekking

Voorzitter CvB
01/01 - 31/12
1,0
ja

Bezoldiging

Beloning plus belastbare onkostenvergoedingen
transporteren

125.126

125.126

Scholengroep Veluwezoom te Dieren

Bedragen x € 1	Mw. J.E.M. Bruggeman
Transport	125.126
Beloningen betaalbaar op termijn	19.922
<i>Subtotaal</i>	145.048
Individueel toepasselijk bezoldigingsmaximum	166.000
Bezoldiging	145.048

1c. Toezichthoudende topfunctionarissen

Bedragen x € 1	Mw. H. Wairata	Dhr. K.T. Boskma	Dhr. M. van Putten
Functiegegevens	Lid	Lid	Lid
Aanvang en einde functievervulling in 2025	1/4 - 31/12	1/1-31/12	1/10 -31/12
Bezoldiging 2025			
Totale bezoldiging	3.541	4.722	1.180
Individueel toepasselijke bezoldigingsmaximum	13.185	17.500	4.375
-/- Onverschuldigd betaald en nog niet terugontvangen bedrag	-	-	-
Reden waarom de overschrijding al dan niet is toegestaan	n.v.t.	n.v.t.	n.v.t.
Toelichting op de vordering wegens onverschuldigde betaling	n.v.t.	n.v.t.	n.v.t.
Gegevens 2024			
Functiegegevens	Lid	Lid	Lid
Aanvang en einde functievervulling in 2024	n.v.t.	1/1-31/12	n.v.t.
Bezoldiging 2024			
Totale bezoldiging	-	4.480	-
Individueel toepasselijke bezoldigingsmaximum	-	16.600	-

Bedragen x € 1	Mw. J. Luitjens	Mw. I.R.J. Wilms	Dhr. R. Haverkamp
Functiegegevens	Lid	Lid	Voorzitter
Aanvang en einde functievervulling in 2025	1/4 - 31/12	1/1/ - 31/8	1/1 - 31/12
Bezoldiging 2025			
Totale bezoldiging	3.541	3.188	7.083
Individueel toepasselijke bezoldigingsmaximum	13.185	11.651	26.250
-/- Onverschuldigd betaald en nog niet terugontvangen bedrag	-	-	-
Reden waarom de overschrijding al dan niet is toegestaan	n.v.t.	n.v.t.	n.v.t.
Toelichting op de vordering wegens onverschuldigde betaling	n.v.t.	n.v.t.	n.v.t.
Gegevens 2024			
Functiegegevens	Lid	Lid	Lid
Aanvang en einde functievervulling in 2024	n.v.t.	1/1/ - 31/12	16/12 - 31/12
Bezoldiging 2024			
Totale bezoldiging	-	4.551	-
Individueel toepasselijke bezoldigingsmaximum	-	16.600	726

3. Overige rapportageverplichtingen op grond van de WNT

Naast de hierboven vermelde topfunctionarissen zijn er geen overige functionarissen met dienstbetrekking die in 2025 een bezoldiging boven het individuele WNT-maximum hebben ontvangen . Er zijn in 2025 geen ontsluitkeringen betaald aan overige functionarissen die op grond van de WNT dienen te worden vermeld, of die in eerdere jaren op grond van de WOPT of de WNT vermeld zijn of hadden moeten worden.

Scholengroep Veluwezoom te Dieren

Niet in de balans opgenomen verplichtingen

Meerjarige financiële verplichtingen

Onderdeel	Leverancier	Ingangsdatum	Datum expiratie	< 1 jaar	> 1 en < 5 jaar	< 5 jaar	Lasten in 2025
Leermiddelen	Reinders	1-3-2023	5-3-2027	333.000	55.000	-	523.500
Schoonmaak	Cantordin	1-1-2026	31-12-2028	n.b.	-	-	n.v.t.
Telecommunicatie	Veldwerk	1-12-2018	30-11-2026	80.667	-	-	75.175
Sanitaire middelen	Uniqcare	1-2-2023	31-1-2027	21.000	1.750	-	20.500
Hardware	De Rolfgroep	1-3-2026	29-2-2028	n.b.	-	-	n.v.t.
Administratie	Qualiant	1-1-2019	31-12-2026	163.000	-	-	166.500
Bedrijfsgezondheidszorg	HumanCapitalCare	1-10-2024	30-9-2026	30.000	-	-	53.852
Accountant	RA12	6-5-2025	30-9-2028	23.500	47.000	-	23.400
Multifunctionals	Canon	1-10-2024	30-9-2029	47.500	130.625	-	51.630
Energie	Engie	1-1-2026	31-12-2030	220.000	880.000	-	219.314
Inkoopmanagement	Anculus	1-1-2022	31-12-2026	22.500	-	-	52.042

Contract nieuwbouw

Per 3 maart 2026 heeft de Scholengroep Veluwezoom een contract afgesloten met B-happy realisatie BV inzake vervangende nieuwbouw van Kindcentrum Robin.

De hieruit voortvloeiende financiële verplichting bedraagt € 3.708.000. Deze verplichting is niet in de balans opgenomen, aangezien de prestaties betrekking hebben op toekomstige boekjaren.

Huurovereenkomst kantoorruimte

Er is in 2015 een huurverplichting aangegaan met Stichting Het Rhedens voor de huur van kantoorruimte. De huurovereenkomst is aangegegaan voor een periode van 3 jaar en loopt tot 1 augustus 2018. Daarna is het contract stilzwijgend verlengd worden voor de periode van telkens een jaar. De jaarlijkse huurverplichting bedraagt circa € 14.031,-.

Ondertekening van de jaarrekening

Dieren,2026

College van Bestuur

Mevrouw J.E.M. Bruggeman

Raad van Toezicht

De heer R. Haverkamp, voorzitter

De heer M. van Putten, lid

Mevrouw H.M.C. Wairata, lid

De heer K.T. Boskma, lid

Mevrouw J.C. Luitjens, lid

OVERIGE GEGEVENS

(VOORSTEL) BESTEMMING VAN HET RESULTAAT

	Resultaat 2025		
	€	€	€
1 (Voorstel) Bestemming van het resultaat			
Algemene reserve	<u>951.446</u>		951.446
Bestemmingsreserve (publiek) Bestemmingsreserve NPO-gelden	<u>-448.382</u>	-448.382	
Totaal resultaat			<u><u>503.064</u></u>

GEBEURTENISSEN NA BALANSDATUM

Gebeurtenissen na balansdatum

Er hebben geen belangrijke gebeurtenissen na balansdatum plaatsgevonden.

GEGEVENS OVER DE RECHTSPERSOON

Naam: Scholengroep Veluwezoom

Adres: Doesburgsedijk 7, 6953 AK Dieren

Telefoon: 026-4979333

E-mailadres: info@scholengroepveluwezoom.nl

Internetsite: www.scholengroepveluwezoom.nl

Bestuursnummer: 41617

Contactpersoon: Mevrouw J.E.M. Bruggeman
Telefoon: 026-4979333

E-mailadres: h.bruggeman@scholengroepveluwezoom.nl

04HX	IKC Dorpsschool Rozendaal
13QE	OBS Daalhuizen
13XP	OBS De Kameleon
14EB	OBS De Rheder Enk
14GV	OBS De Lappendeken
14LZ	OBS Koningin Emmaschool
15EI	Kindcentrum Robin
15NB	OBS De Expeditie
15PP	ODS Prinses Margriet
19QL	SBO 't Sterrenbos