



Schoolgids 2025 - 2026



Openbare school voor basisonderwijs



Schoollied

IKC Dorpsschool Rozendaal

Intro

C Am Dm G Dm G7 C

C Am Dm G7 Dm G7 C

I K C Dorps-school Ro - zen-daal, een fij - ne plek voor ons al - le - maal. We

C7 F D7

le - ren hier van al - les en met veel ple - zier ont - wik - kel - len ta - lent en daar-om

G7 C C7 F G G7

zijn we hier op het I K C Dorps school Ro - zen-daal een fij - ne plek voor ons al - le - maal!

C *Fine (Yeah)* G7 C





Inhoud

Voorwoord	5
1.1. De school	6
Mission statement IKC Dorpsschool Rozendaal.....	7
1.2. De geschiedenis van de school	7
1.4. De plaats van de school	8
1.5. De schoolgrootte en het personeel	8
1.6. Scholengroep Veluwezoom	9
2. Waar de school voor staat	10
2.1. De uitgangspunten	10
2.2. Het schoolklimaat	10
2.3. Het onderwijs	10
2.4. De resultaten	11
2.5. De kwaliteitszorg	13
3.1 De inhoud	13
3.1.2 Hoe leerlingen leren	14
3.1.3 Actief leren	14
3.1.4 Hoorrecht	14
3.1.5 Levensbeschouwelijk onderwijs	15
3.1.6 Verkeersexamen	15
3.2 De organisatie	15
3.2.1 Aanmelden van leerlingen	15
3.2.2 Groepsindeling	16
3.2.3 Groepsgrootte	16
3.2.6 Opvang	18
4.1 Algemeen	19
4.2 Leerlingvolgsysteem	19



- 4.3 Groeps- en leerlingenbespreking 20
- 4.4.1 Specifieke zorg 20
- 4.4.4 Meerbegaafde leerlingen..... 21
- 4.4.4.Langdurig zieke leerlingen..... 23
- 4.5 Groepsverdeling..... 23
- 4.6 De Jeugdgezondheidszorg 23
- 4.7 Logopedie 23
- 4.8 Het Zorgnetwerk 23
- 5 Leerlingengegevens 25
- 5.1 Groepsadministratie 25
- 5.2 Leerlingendossier..... 25
- 5.4 Rapportage 25
- 5.5 Schooladvies voortgezet onderwijs 25
- 6 Het team 27
- 6.1 Functies 27
- 6.2 Vervanging bij afwezigheid..... 27
- 6.3 Stagiaires en vrijwilligers en opleidingsschool 28
- 7 De ouders/verzorgers..... 29
- 7.1 Informatie..... 29
- 7.2 Contact met de school 29
- 7.3 Medezeggenschapsraad 29
- 7.4 Gemeenschappelijke medezeggenschapsraad 30
- 7.5 Ouderraad 30
- 7.6 Ouderbijdrage..... 30
- 7.7 Ouderhulp 32
- 7.9 Sponsoring 32
- 8 Regelingen en afspraken en overige zaken 33
- 8.1 Vakantie en vrije dagen..... 33



8.3	Multimediaprotocol	33
8.4	Mobiele telefoons	33
8.6	Leerplicht	33
8.7	Afwezigheid / verzuim.....	34
8.13	Fietsen	35
8.14	Schoolverzekering	35
8.15	Eten, drinken, traktatie gezonde school.....	35
8.16	Verjaardagen van de docenten	35
8.17	Verkeerssituatie.....	35
8.18	Vervoer van leerlingen door ouders/verzorgers	36
8.19	Hoofdfluis.....	36
8.20	Veiligheidsbeleid	36
	Groepen 1 t/m 8.....	38
	Contactgegevens IKC Dorpsschool Rozendaal.....	39



Voorwoord

Van harte welkom bij Dorpsschool Rozendaal. Deze informatiegids is bedoeld voor (nieuwe) ouders die onze organisatie beter willen leren kennen.

In de gids vindt u beknopte actuele informatie over de inhoud en de organisatie van ons onderwijs, regelingen en afspraken. Wij streven ernaar om kinderen een fijne tijd te bieden, waar een stevige basis wordt gelegd op zowel cognitief als sociaal emotioneel niveau. Kinderen krijgen de ruimte om te spelen, ontdekken, ontwikkelen, leren en ontspannen.

We zijn trots op onze school en willen die graag aan u laten zien en nodigen u van harte uit om onderdeel uit te maken van onze organisatie.

De schoolgids is vastgesteld door het schoolbestuur en goedgekeurd door de Medezeggenschapsraad.

Met vriendelijke groet,
mede namens het team,

Meera Limpens, directeur.

Contactgegevens school

Adres: Akkerlaan 5,
6891 AL Rozendaal
Telefoon: 026 363 7194

Email: dorpsschoolrozendaal@scholengroepveluwezoom.nl

Website: www.ikcdorpsschoolrozendaal.nl



1.1. De school

Dorpsschool Rozendaal is een openbare school voor leerlingen van 4-12 jaar. Dit houdt in dat ieder kind welkom is ongeacht haar achtergrond of levensbeschouwing. Centraal daarbij staat dat leerlingen, ouders/verzorgers en team elkaar in de omgang respecteren.

Het adres is:

Dorpsschool Rozendaal

Akkerlaan 5

6981 AL Rozendaal

Tel: 026-3637194

Directeur: Meera Limpens

E-mailadres: dorpsschool@scholengroepveluwezoom.nl

E-mailadres directeur: m.limpens@scholengroepveluwezoom.nl

Internet: www.ikcdorpsschoolrozendaal.nl

Bankrekening Dorpsschool: NL80 RABO 0300 2928 64

Bankrekening Ouderraad: NL64 INGB 0008 3226 32



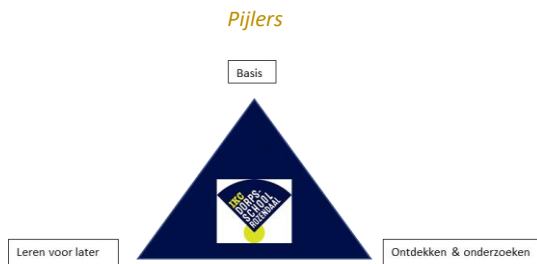
Mission statement IKC Dorpsschool Rozendaal

Explore yourself!

Jij in de wereld. Dat is soms wel spannend. Bij ons op het IKC krijg je de tools om je staande te houden in die internationale wereld. Goed Engels spreken is dan belangrijk. Maar natuurlijk ook rekenen, lezen en spellen. Fijn dat dat kan in alle rust, heerlijk toch? Maar de wereld is nog zoveel meer dan dat. Wat wil jij nog meer leren? Bij ons ga je op onderzoek uit, want er zijn zoveel mogelijkheden. Zoals leren koken, blokfluiten of sterrenkunde.

Hoe mooi is het dat je na 8 jaar terugkijkt op een fijne basisschooltijd. Je mooie momenten samengevat in een portfolio. Wat heb jij veel geleerd! Je weet wie je bent en wie je wilt zijn. En hoe je met anderen omgaat. Belangrijk voor nu, maar ook voor later.

*Kernwaarde Dorpsschool Rozendaal:
Discipline, waardering en kwaliteit*



1.2. De geschiedenis van de school

Het schoolgebouw op de locatie Akkerlaan is geopend in 2018. Voorheen werd het onderwijs gegeven in de Torckschool aan de Rozendaalselaan, een gebouw waarin o.a. de peuterspeelzaal was gevestigd, en aan de Steenhoek. Het schoolgebouw aan de Steenhoek was ontworpen door architect Jan Verhoeven uit Hoevelaken en zeker in de tijd waarin de school gebouwd werd, oogste het gebouw veel bewondering. In 2008 is het 250-jarig bestaan van de Dorpsschool gevierd met als thema 'Van Aap (Noot Mies) tot Apenstaartje'.

1.3. Het schoolgebouw en de nieuwbouw

Het gebouw van de Dorpsschool Rozendaal locatie Akkerlaan heeft de vorm van een 'diamant'. Op de begane grond bevinden zich 3 lokalen, een spreekkamer, een kinderopvang met een peuter- en een baby/dreumesgroep en een ruime hal. Op de bovenverdieping bevinden zich 6 lokalen, een atelier, de IB- en directiekamer. De ruime hal beneden wordt onder meer gebruikt voor:

- gezamenlijke activiteiten
- zelfstandig werken door leerlingen
- ouderavonden en afscheidsavonden
- vergaderingen
- BSO



Op de benedenverdieping bevinden zich de kelder/ het magazijn en de gymzaal met kleedkamers.

1.4. De plaats van de school

De school is de enige basisschool in gemeente Rozendaal en is gelegen in het centrum van het dorp. De leerlingen zijn voornamelijk afkomstig uit Rozendaal en Velp-Noord. Voor de sport-, zorg- en welzijnsvoorzieningen zijn de bewoners aangewezen op de omliggende gemeenten Rheden en Arnhem. De school heeft zowel voor- als naschoolse opvang. Voor het sport- en bewegingsonderwijs maakt de school gebruik van de inpandige gymzaal.

1.5. De schoolgrootte en het personeel

De school heeft ongeveer 250 leerlingen verdeeld over 8 groepen. De groepsgrootte kan variëren, omdat de instroom van nieuwe leerlingen variabel is.

Het team bestaat uit:

- 1 directeur
- 1 intern begeleider voor de leerlingenzorg
- 13 docenten; met de volgende specialisaties
 - 1 leesspecialist
 - 1 rekenspecialist
 - 1 cultuurcoördinator
 - 1 meer- en hoogbegaafdheidsspecialist
 - 3 specialisten onderwijsbehoeften en gedrag
 - 1 I-coach
 - 1 specialist het jonge kind
 - 1 vakdocent bewegingsonderwijs
 - 1 specialist Engels
 - 2 EDI coaches

- 1 onderwijsassistent
- 1 administratief medewerker
- 1 huismeester

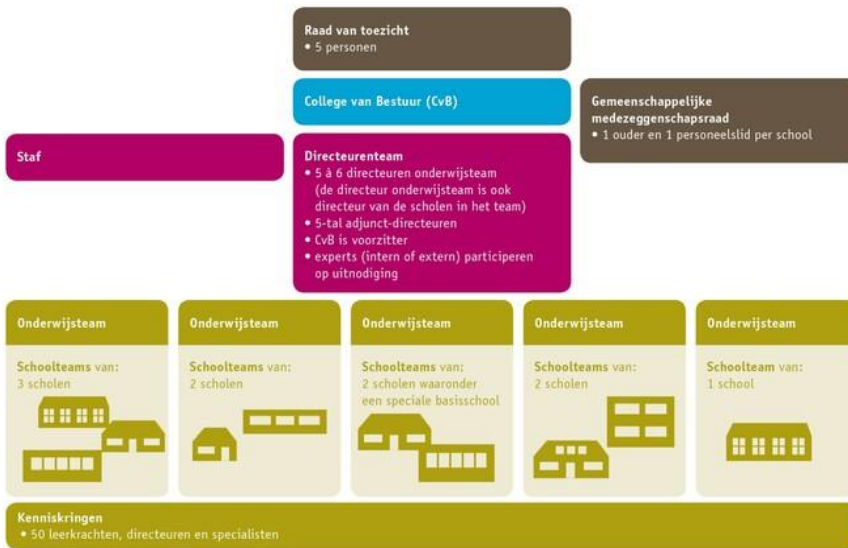




1.6. Scholengroep Veluwezoom

Scholengroep Veluwezoom

Onze school maakt deel uit van Scholengroep Veluwezoom. Hier zijn elf openbare basisscholen uit de gemeente Rheden en Rozendaal bij aangesloten. Waaronder een school voor speciaal basisonderwijs.



Onderwijsteam

Een onderwijsteam bestaat uit de directeur onderwijsteam, leerkrachten, een interne begeleider, soms een adjunct-directeur en enkele specialisten.

Kenniskringen

Op stichtingsniveau, rond specifieke onderwerpen die een school of onderwijsteam overstijgen. De leden richten zich op kennis- en beleidsontwikkeling.

Samenwerking

De Scholengroep werkt samen met PassendWijs en schoolbesturen in de regio.

Zorgteam

Rondom elke school is een zorgteam georganiseerd. Het bestaat in ieder geval uit een schoolcontactpersoon en een interne begeleider.

Insprak

Elke school heeft een oudervereniging en een medezeggenschapsraad.

Onze scholen:

Rozendaal: Dorpschool Rozendaal

Velp: Daltonschool Daalhuizen, De Kameleon

Rheden: Rheder-Enk

De Steeg: De Lappendeken

Dieren: Kindcentrum Robin, Kon. Emmaschool

't Sterrenbos (sbo), De Expeditie.

Spankeren: Daltonschool Prinses Margriet

Bezoekadres:

Stichting Scholengroep Veluwezoom

Doesburgsedijk 7, 6953 AK Dieren.

Postadres: Postbus 18, 6990 AA Rheden

tel: 026-4979333

Website: www.scholengroepveluwezoom.nl



2. Waar de school voor staat

2.1. De uitgangspunten

De Dorpschool Rozendaal is een moderne traditionele school. Traditioneel, omdat wij staan voor:

- het werken vanuit rust, reinheid en regelmaat.
- het lesgeven in de vorm van directe instructie (EDI).
- het geloven in veelvuldige inoefening.
- het aanbieden van veel kennis om de complexe wereld te begrijpen. Dit doen wij in een vakkenstructuur (met inhoud).

Het traditionele onderwijs vullen wij aan met moderne kenmerken binnen ons onderwijs:

- met interactie tussen leerkracht en leerling betrek je leerlingen bij hun leerproces.
- door veel variatie en differentiatie in de aangeboden lesstof te bieden sluiten we aan bij de onderwijsbehoefte van de leerlingen.
- wij staan voor inclusief onderwijs, zowel cognitief als sociaal.
- ouderbetrokkenheid vinden we heel belangrijk.
- Wij hanteren een autoritatieve opvoedstijl. Een autoritatieve opvoedstijl kenmerkt zich door duidelijkheid te geven, inlevend te zijn met de leerling, het kind te begeleiden in zijn ontwikkeling. Daar hoort een open communicatie bij. (kindgesprekken en gesprekcyclus)

Veilige omgeving waar leerlingen spelen en leren om zich te ontwikkelen tot leerlingen die:

- zelfstandig en kritisch denken en handelen;
- verantwoordelijkheid willen dragen;
- zichzelf vertrouwen;
- inzicht hebben in eigen kunnen;
- flexibel omgaan met bestaande en nieuwe situaties;
- nieuwsgierig zijn en blijven;
- om kunnen gaan met regels, waarden en normen.
- De leerkrachten zorgen voor een uitdagende speel-, leer- en werkomgeving om deze kennis en vaardigheden te ontwikkelen, zodat leerlingen een goede basis verwerven voor hun toekomst.

2.2. Het schoolklimaat

Om te zorgen dat iedereen het prettig heeft op school, hecht de school waarde aan sfeer, veiligheid en respectvol omgaan met elkaar.

Binnen de school staan de zelfgemaakte regels en afspraken per groep centraal en gebruiken we de SEO-methode Kwink. Een fijn pedagogisch klimaat is de randvoorwaarde om tot goede leerprestaties te komen. Leerlingen die goed in hun vel zitten, kunnen zich optimaal ontwikkelen. Dit is te zien aan de wijze waarop het onderwijs wordt gegeven en aan de wijze waarop we met elkaar omgaan.

2.3. Het onderwijs

Schoolbreed werken we met het EDI-model. Dit is een afkorting voor het Expliciete Directe Instructie-model. Het uitgangspunt bij EDI is dat je in het onderwijsleerproces kennis, inzichten en vaardigheden het beste doelgericht kunt onderwijzen.

De groepen 1 en 2 zijn ingedeeld in heterogene groepen. Het spelend leren staat centraal in



deze ontwikkelingsfase. Het ontwikkelingsprogramma voor de groepen 1 en 2 is opgebouwd uit thema's die aansluiten bij de belevingswereld van het kind.

Wij vinden het belangrijk dat alle kinderen in een rijke omgeving tot bloei kunnen komen en waar ieder kind ruimte heeft voor zijn/haar talenten. Op de Dorpsschool streven wij ernaar om homogene groepen samen te stellen. Soms komt het voor dat dit door leerlingaantallen niet haalbaar is. In dat geval kijken we naar de onderwijsbehoeften van iedere leerling.

De groepen 3 t/m 8 zitten in homogene groepen. Zij werken met methoden en programma's. Het onderwijs wordt gestuurd door de leerkracht, maar wordt afgewisseld met begeleid zelfstandig werken en leren.

Naast de reguliere leerstof willen we de leerlingen ook deel laten nemen aan culturele en sportieve activiteiten.

In de groepen 3 t/m 8 maken de leerlingen gebruik van een notebook ter ondersteuning en verdieping van de leerstof.

We zijn een Early Birdschool. Vanaf groep bieden we in de week 1,5 uur Engels aan. Kijk voor meer informatie op de website van Early Bird.

Andere uitgangspunten zijn:

- Het centraal stellen van taal, (begrijpend) lezen en rekenen.
- Het ontwikkelen van sociale en emotionele vaardigheden.
- Het stimuleren van zelfstandig werken.
- Het aanleren van een onderzoekende en kritische houding.
- Het aanbieden van extra leerstof.

Methodes:

Spelling: Staal spelling

Schrijven: Pennenstreken / gebonden schrift

Taal: Staal Taal en Wetenswaardig

Wereldoriëntatie: Wetenswaardig

Rekenen: Alles telt Q

Sociaal emotioneel leren: Kwink

Burgerschap: Kwink en Wetenswaardig

Engels: Holmwoods

2.4. De resultaten

Wij hebben naast de methodegebonden toetsen, het leerlingvolgsysteem van het Leerling In Beeld. Door de inzet van deze toetsmiddelen krijgen we gedurende acht schooljaren een beter inzicht in de cognitieve ontwikkeling van de kinderen. Elk schooljaar zijn er vaste momenten waarop er onderzoek wordt gedaan. De uitkomsten worden opgeslagen in Leerling In Beeld en het leerlingenvolgsysteem van ParnasSys.

De school heeft al jaren een Cito-schoolscore die boven het landelijke gemiddelde ligt. Ook nemen we tweejaarlijks testen af om de sociale emotionele ontwikkeling te meten bij leerlingen. Jaarlijks wordt in een nieuwsbulletin aandacht besteed aan de uitstroom van de leerlingen.

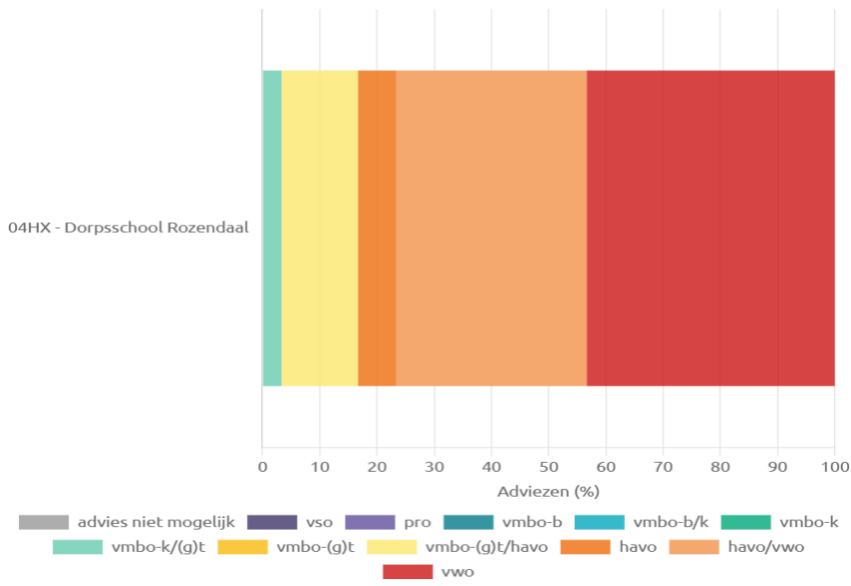
2.4.1 Resultaten doorstroomtoets



Het adviestraject begint al in groep 7, waar leerlingen door de leerkracht worden meegenomen in de totstandkoming van het schooladvies. In groep 7 krijgen alle leerlingen een denkrichting. Met de doorstroomtoets kunnen leerlingen laten zien wat ze op de basisschool hebben geleerd. In de weken voor het toetsmoment geeft de leerkracht de leerling een advies voor het onderwijsniveau in het voortgezet onderwijs. Wij baseren het advies op toetsresultaten, de sociaal-emotionele ontwikkeling, werkhouding, motivatie en de onderwijsbehoeften. De doorstroomtoets vindt plaats in februari en geeft leerlingen een gelijke kans om zich eind maart aan te melden voor de middelbare school van hun voorkeur, die het beste past bij hun niveau. De doorstroomtoets is geen examen, leerlingen kunnen niet slagen of zakken.

Heeft de leerling een hogere doorstroomtoetsuitslag dan het gegeven schooladvies? Dan stelt de school het advies bij, tenzij het van belang is om dit niet te doen. Heeft de leerling een lagere doorstroomtoetsuitslag dan het gegeven schooladvies? Dan blijft het advies van de school leidend.

Welke schooladviezen heeft de school gegeven in 2024-2025





2.5. De kwaliteitszorg

We werken op school cyclisch en met focus om onze onderwijsdoelen te bereiken. Hiervoor stellen wij vierjaarlijks een ambitieplan. Hierin staat ons streven in 4 jaar in te ontwikkelen. Het ambitieplan 2023-2027 vindt u op de site van de Dorpschool. Per jaar werken we doelmatig met een jaarplan, zodat we zeker weten dat we op de goede weg zijn naar de ambities uit ons ambitieplan. Door middel van toetsing, observatie en gesprekken maken we niet alleen de ontwikkeling van uw kind inzichtelijk, maar ook de kwaliteit van ons eigen handelen. We gebruiken deze informatie voor onze zelfevaluatie die we twee keer per jaar uitvoeren. We analyseren dan de behaalde onderwijsresultaten voor lezen, taal en rekenen, maar ook burgerschap, ict-geletterdheid, de sociaal emotionele ontwikkeling, het gevoel van veiligheid van uw kind, en we reflecteren op ons eigen handelen. Vervolgens reageren we op de evaluatie door te borgen wat goed gaat en bij te sturen waar nodig. De uitkomsten uit de zelfevaluatie worden in het volgende schooljaar weer opgenomen in het jaarplan. Eens in de 3 jaar plannen wij een audit voor de verbetering van ons onderwijs. Onze school werkt samen met de stichting Scholengroep Veluwezoom aan een steeds betere kwaliteit van ons onderwijs. Voor meer informatie over hoe we dat doen kunt u kijken op onze [website](#).

3. De inhoud en organisatie van het onderwijs

3.1 De inhoud

3.1.1. Wat leren de leerlingen

Voor het basisonderwijs zijn door de overheid voor zeven leergebieden 58 kerndoelen beschreven. Het zijn streefdoelen waar basisscholen zich op moeten richten bij de ontwikkeling van hun leerlingen. De leergebieden zijn Nederlands, Fries (n.v.t.), Engels, rekenen en wiskunde, oriëntatie op jezelf en de wereld, kunstzinnige oriëntatie en bewegingsonderwijs.

In de groepen 1 en 2 wordt spelenderwijs vanuit diverse thema's gewerkt aan de leervoorwaarden, die de leerlingen nodig hebben om zich binnen het verdere onderwijs goed te kunnen ontwikkelen. Dit gebeurt o.a. tijdens activiteiten in de kring, in het speellokaal en tijdens de werkles.

Er wordt gebruik gemaakt van bronnenboeken en het programma 'Kleuterplein' voor de leerdoelen op taal, lezen, rekenen en sociaal-emotionele ontwikkeling.

Vanaf groep 3 vindt de overgang plaats naar leren met methoden en programma's. Gestart wordt met lezen, schrijven en rekenen. Daarnaast krijgen de leerlingen wereldoriëntatie, creatieve vorming en bewegingsonderwijs.

In de groepen 4 t/m 8 vindt een verdieping, verbreding en verrijking plaats van deze leerlijnen. Alle methoden zijn getoetst aan de kerndoelen.

Om het onderwijs te verrijken maakt de school gebruik van:

- extra ontwikkelings-, speel- en leermaterialen, zowel voor leerlingen die belemmeringen ondervinden in geval van meer- of hoogbegaafd zijn;
- excursies en materiaal van instellingen, zoals voor natuur- en milieueducatie (IVN, Staatbosbeheer, Het Gelders Landschap) techniek (Techno- Planet), cultuur-(Zoomerij) en



- promotieactiviteiten van sportverenigingen;
- jaarlijks schoolprogramma culturele activiteiten; netwerken voor onderwijs en zorg, zoals bibliotheek, orthotheek, netwerk 12-, VVN;
- muzieklessen van een vakdocent muziek.

Het gebruik van de computer is belangrijk in de leer- en werkomgeving van de leerkracht en de leerling binnen het onderwijsproces.

Typediploma

In groep 6 krijgen alle leerlingen een blindtypencursus aangeboden, wij vinden het belangrijk dat de leerling de vaardigheid blindtypen beheersen.

3.1.2 Hoe leerlingen leren

Op school wordt instructie afgewisseld met zelfstandig werken.

Het zelfstandig werken is een werkvorm om inhoud te geven aan de zelfstandigheid van leerlingen, om vorm te geven aan de differentiatie en samenwerking.

Dit gebeurt door:

- te leren omgaan met uitgestelde aandacht door zelfstandig opdrachten te maken na een instructie;
- het maken van een takenpakket van opdrachten in een daarvoor aangegeven tijdsbestek;
- het takenpakket af te stemmen op de mogelijkheden van de leerlingen bij de verschillende vak- en vormingsgebieden;

Tijdens het zelfstandig werken heeft de leerkracht ruimte om leerlingen individueel of in kleine groepjes te begeleiden, leerlingen te observeren of te toetsen.

Naast deze werkvorm hanteren de leerkrachten ook werkvormen waarbinnen de leerlingen individueel, in tweetallen of in groepjes werkzaam zijn. Er zijn twee werkvormen te onderscheiden:

- Alle leerlingen zijn werkzaam binnen hetzelfde vakgebied, maar doen verschillende activiteiten.
- De leerlingen werken aan verschillende vakgebieden.

3.1.3 Actief leren

De leerlingen zijn actief bij het onderwijs betrokken. Uitgangspunt hierbij is dat leerlingen samen en van elkaar kunnen leren. Het onderwijs moet uitgaan van de nieuwsgierigheid van de leerlingen. Om dit in de praktijk te verwezenlijken, wordt er een leer- en werkomgeving ingericht waar leerlingen zich met behulp van uitdagende leerstof en vragen bepaalde vaardigheden of kennis eigen kunnen maken.

3.1.4 Hoorrecht

Op onze school vinden we het belangrijk dat kinderen zich gehoord en gezien voelen. Kinderen hebben het recht om hun mening te geven over zaken die hen aangaan. Dit noemen we het hoorrecht. vHoorrecht betekent dat kinderen de mogelijkheid krijgen om hun gedachten, ideeën, wensen en zorgen te delen. We luisteren naar wat zij te zeggen hebben en nemen hun mening serieus. Dat betekent niet dat een kind altijd zelf beslist, maar wel dat zijn of haar stem wordt meegenomen bij beslissingen die invloed hebben op het schoolleven



en de ontwikkeling van het kind.

Binnen onze school geven we o.a. op de volgende manieren invulling aan hoorrecht:

- Tijdens gesprekken met leerlingen, in de klas door middel van klassenvergaderingen
- Via de leerlingenraad, zij denken mee over belangrijke dingen op school.
- Tijdens de kindgesprekken, de leerkracht luistert naar wat goed gaat, wat het kind nodig heeft.

Door kinderen een stem te geven, stimuleren we hun zelfvertrouwen, betrokkenheid en verantwoordelijkheidsgevoel. Zo dragen we samen bij aan een veilige en respectvolle schoolomgeving waarin ieder kind telt.

3.1.5 Levensbeschouwelijk onderwijs

De school is een openbare school. Binnen onze school is aandacht voor religies en levensbeschouwingen die in onze huidige multiculturele samenleving een belangrijke rol spelen. Vanuit kennis ontstaat begrip voor de ander. Mede hierdoor leren de leerlingen op een positieve wijze een rol in onze samenleving te spelen.

De groepen 5 en 6 krijgen één keer per week levensbeschouwelijk vormingsonderwijs aangeboden. Deze lessen worden gegeven onder schooltijd. De inhoud van de lessen valt niet onder de verantwoordelijkheid van de school, maar valt onder verantwoordelijkheid van de verzorgende instantie. De reguliere lessen worden tijdens dit vormingsonderwijs onderbroken. Wanneer de ouder niet wil dat de leerling hieraan deelneemt mogen zij dat aangeven. In overleg met MR en LR is er in 2025 een evaluatie geweest over de uitvoering van levensbeschouwelijk vormingsonderwijs en de conclusie is dat beide raden de lessen levensbeschouwelijk vormingsonderwijs zien als een meerwaarde binnen het curriculum.

3.1.6 Verkeersexamen

Elk jaar wordt in groep 7 het verkeersexamen afgenomen. De theoretische proef wordt samengesteld door Veilig Verkeer Nederland. Het praktische gedeelte wordt afgenomen door de politie Midden-Gelderland.

3.2 De organisatie

3.2.1 Aanmelden van leerlingen

Beleid aanmelden en inschrijven van leerlingen op Dorpschool Rozendaal.

- **Definities**

Aanmelding: schriftelijke kennisgeving door ouders aan de schooldirectie van de wens om hun kind op de betrokken school onderwijs te laten volgen.

Inschrijving: officiële bevestiging vanuit school dat de aanmelding omgezet is naar een inschrijving.

Tussentijdse aanmelding:

Bij een tussentijdse aanmelding kunt u een oriënterend gesprek met een rondleiding aanvragen bij de directeur. U kunt de schoolgids downloaden van de schoolsite.



Wanneer u besluit voor IKC Dorpsschool Rozendaal te kiezen en er is ruimte in de groep, dan wordt uw kind ingeschreven.

U ontvangt een schriftelijke bevestiging. Als er nog geen persoonlijk kennismakingsgesprek heeft plaatsgevonden, wordt u hiervoor uitgenodigd.

3.2.2. Groepsindeling

In de kleutergroepen zitten leerlingen uit groep één en twee bij elkaar. Vanaf groep drie worden de leerlingen verdeeld in jaargroepen, d.w.z. dat leerlingen van een bepaalde leeftijd bij elkaar in de groep zitten. Als het niet mogelijk is om jaargroepen te formeren, worden er combinatiegroepen gemaakt.

3.2.3. Groeps grootte

Onze openbare Ik-Jij-Wij-identiteit zorgt ervoor dat in principe iedere leerling welkom is bij ons op school, mits wij de zorg aankunnen en de desbetreffende groep/het beoogde leerjaar niet vol zit. Wij richten ons als school op een groep van maximaal 32 leerlingen. Voor groep 1 / 2 geldt een maximale groeps grootte van 35. De school kan hiervan afwijken als de zorg- en onderwijsbehoeftes dat toestaan/ noodzakelijk maken.

3.2.4. Verplichte onderwijstijd en urentabel

De onderwijstijd over acht schooljaren omvat minimaal 7520 uur. De school mag zelf bepalen hoe zij deze uren over de groepen verdeelt. Totaal besteedt de school 7636 uur aan onderwijs. Dit betekent dat de school over acht jaar 116 uur meer onderwijs geeft dan wat minimaal is voorgeschreven.

In ons urentabel staan de vakgebieden en het aantal uren dat er per week in de groepen aan besteed wordt. U vindt dit overzicht in het ambitieplan.

groep	uren per jaar	min aantal studiedagen
1 en 2	1000	6
3 en 4	1000	6
5, 6, 7 en 8	1000	6
	8000	8000-264=7736



3.2.5 Schoolreizen, excursies en festiviteiten

De schoolreizen, excursies en festiviteiten maken onderdeel uit van het onderwijsprogramma en vinden onder schooltijd plaats, tenzij anders vermeld in deze schoolgids. De sporttoernooien vinden buiten schooltijd plaats. Voor een aantal activiteiten zijn werkgroepen samengesteld die bestaan uit ouders/verzorgers en leerkrachten.

Jaarlijks organiseert de school een sport- en speldag en ouders zijn twee keer per jaar van harte welkom bij de afsluiting van een thema. Verder is er aandacht voor de seizoensgebonden feesten en de verjaardagen van leerlingen en leerkrachten. Groep 8 gaat in september vijf dagen naar Vlieland. (2025 zal dit de laatste keer naar Vlieland zijn. Vanaf 2026 gaan we naar een locatie dichterbij). We gaan elk jaar een keer op schoolreis in groep 1 t/m 7. De bestemmingen van de schoolreis is vastgelegd in het schoolreis beleid. Enkele keren per jaar gaan de groepen naar voorstellingen, concerten of tentoonstellingen. Als het mogelijk is, neemt de school deel aan buitenschoolse activiteiten, die door plaatselijke of regionale organisaties worden georganiseerd. Voorbeelden zijn een voorleeswedstrijd en een schoolvoetbaltoernooi.

3.2.6 Opvang

Kindercentra Puck & Co maakt ook onderdeel uit van Integraal Kind Centrum Dorpsschool Rozendaal. In nauwe samenwerking met Dorpsschool Rozendaal bouwen wij gezamenlijk aan de toekomst van alle kinderen van nul tot en met dertien jaar. Een plek waar uw kind zich voelt alsof het thuis is, dat is waar Kindercentra Puck & Co voor staat. Niet een verlengde van school of een noodzakelijke oppas, maar een plek waar uw kind zich kan vermaken zoals het gewend is. Alleen of samen, met de andere kinderen, de leiding of zelfs met eigen vriendjes. Puck&Co maakt onderdeel uit van de dagelijkse wereld van uw kind, alsof het bij een vriendje of vriendinnetje gaat spelen.

Voor meer informatie kunt u een kijkje nemen op www.puckenco.nl. Het aanmelden voor VSO, of BSO of dag en peuteropvang gaat via Puck en Co



4. Zorg voor leerlingen

4.1 Algemeen

Het onderwijs is zoveel mogelijk aangepast aan de onderwijsbehoefte en mogelijkheden van ieder kind. We werken volgens het principe van handelingsgericht werken. Dit betekent dat de lessen doelgericht en gestructureerd worden gegeven. Bij het aanbod van nieuwe lesstof is er een duidelijke instructie volgens het model van Expliciete Directe Instructie (EDI). We kijken goed naar wat een leerling nodig heeft om te leren. Het kan zijn dat een leerling extra ondersteuning nodig heeft. De leerkracht kan dan hulp vragen aan een specialist. Dit zijn leerkrachten met extra expertise op gebied van rekenen / spelling/ gedrag / hoogbegaafdheid. Er wordt een plan van aanpak opgesteld om de leerling te kunnen begeleiden in de klas. In het schema hieronder wordt duidelijk weer gegeven welke stappen er zijn in ons onderwijsmodel.

Stappen in ons onderwijsmodel

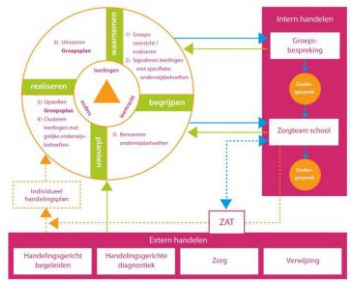
Niveau 1 – Om het onderwijs aan te laten sluiten bij de onderwijsbehoefte van de kinderen maken we gebruik van het *Directe Instructie* model (EDI), zie onderstaand model en EDI-model gaat ervan uit dat leerlingen mee kunnen komen in de juiste inzet van het instructiemodel. Wanneer blijkt dat een niet meekomt en stagneert in zijn/haar ontwikkeling, dan is analyse nodig.

Niveau 2 – Na verdere analyse kan blijken dat een leerling niet komen in de les of meer uitdaging nodig heeft. Dit kan op executief of sociaal-emotioneel gebied zijn. Vervolgens gaat de de intern begeleider onderzoeken wat er aan extra ondersteuning aangeboden kan worden. De leerkracht bespreekt zijn/haar zorgen met de intern begeleider, verdere analyse volgt. Door observatie, resultaten analyseren en/of een extra toets afnemen. Vervolgens wordt een plan van aanpak opgesteld volgens de *cyclus handelingsgericht werken*. Dit alles gebeurt in overleg met ouder(s)/verzorger(s).

LESFASEN		TECHNIEKEN
1. Activeren van voorkennis	2. Leerdof	Betrokken en activeren
3. Doelmatige concept	4. Doelmatige voorbeeld	Controlleren van begrip
5. Regelmatige oefening	6. Echte leeractiviteit	Geeven van feedback
7. Zelfstandige verwerking	8. Verlangde instructie	Herhalen

Expliciete werkwijze. Het les door een leerling toch verdere

mee kan cognitief, leerkracht met in de klas



HGW-cyclus. Bron: Van Meersbergen & de Vries, 2014

Niveau 3 – De extra zorg van niveau 2 blijkt niet voor de beoogde groei te zorgen. De onderwijsbehoefte zijn zodanig specialistisch dat er externe ondersteuning in de school komt. Er wordt een consultatie georganiseerd met de gedragswetenschapper van PassendWijs om te bepalen wat de volgende stappen zijn om de leerling te ondersteunen. Dit kan een interventie zijn van een specialist of een arrangement om de leerling intensief te ondersteunen. Wanneer een arrangement gewenst is, dan wordt de leerling in het overleg, genaamd MDO besproken. Dit gaat altijd in overleg met ouder(s)/verzorger(s) en in nauwe samenwerking met het samenwerkingsverband PassendWijs.

Niveau 4 – Als de school van aanmelding de extra ondersteuning niet kan bieden, dan bekijkt de school in overleg met u op welke school dat wel het geval is. Soms is dat bij een andere basisschool in de buurt. Dan wordt uw kind daar in overleg met u aangemeld. Kan een reguliere school de extra ondersteuning niet bieden, dan gaan we kijken of plaatsing op een sbo- of so-school mogelijk is.

4.2 Leerlingvolgsysteem

Bij ons basisaanbod hoort dat we de ontwikkeling van ieder kind goed monitoren. We gebruiken naast de methode gebonden toetsen een leerlingvolgsysteem (LVS) van Cito, genaamd *Leerling in beeld*. Het LVS bestaat uit reken-, taal- en leestoetsen, die gebaseerd zijn op objectieve, landelijk vastgestelde normen. Verspreid over het schooljaar maken alle leerlingen diverse toetsen. De resultaten van iedere leerling zijn verwerkt in een



groepsoverzicht. Zo wordt inzichtelijk hoe deze resultaten zich verhouden tot het landelijk gemiddelde. Ook wordt de ontwikkeling van de individuele leerling in kaart gebracht.

De school analyseert de uitkomsten om de kwaliteit van het onderwijsaanbod en professionaliteit van de leerkracht te volgen.

Van iedere leerling wordt gedurende zijn schooltijd een leerlingendossier bijgehouden. Daarin worden gegevens verzameld die van belang zijn voor de schoolloopbaan van het kind, zoals toetsresultaten, rapporten, verslagen van extra begeleiding, speciale onderzoeken en oudergesprekken. De intern begeleider beheert het dossier.

De school beschikt over een eigen orthotheek, waarin toetsen, boeken en extra materialen staan om leerlingen met leer- en gedragsproblemen te helpen. Daarnaast wordt regelmatig materiaal geleend uit de overstijgende orthotheek 1801 uit Elst.

4.3 Groeps- en leerlingenbespreking

De leerkracht en de interne begeleider hebben drie keer per jaar een groepsbespreking. De analyse van de resultaten van de leerlingen, het plannen en uitvoeren van kindplannen en het klassenmanagement zijn onderwerp van gesprek.

Aan de hand van de resultaten van de groep en leerlingen maakt de leerkracht een zelfevaluatie. Op basis van de signaleringen die komen uit deze evaluatie, maakt de leerkracht een plan voor het aanbod van individuele kinderen en eventueel het lesaanbod.

4.4 Leerlingenzorg & hoorrecht

De leerkracht is verantwoordelijk voor de leerlingen van de groep. De leerkracht voert de extra hulp uit, maar kan ondersteund worden door een interne specialist (taal, rekenen en gedrag) of een externe deskundige.

De school heeft een interne begeleider (IB-er), die de leerlingenzorg coördineert, organiseert en administreert. De IB-er adviseert de directie over professionalisering en ontwikkeling van het onderwijs en coacht de leerkrachten. Naast de jaarlijkse driehoeksgesprekken, worden ouders/verzorgers van leerlingen die specifieke zorg nodig hebben, geïnformeerd en betrokken bij het opstellen en uitvoeren van het hulplan.

Op onze school vinden wij het belangrijk dat leerlingen zich gehoord voelen. Wanneer er beslissingen worden genomen die een leerling persoonlijk aangaan, bijvoorbeeld bij extra ondersteuning, krijgt de leerling de gelegenheid om zijn of haar mening te geven. De kinderen worden tijdens de driehoeksgesprekken expliciet gevraagd om hun stem te laten horen over wat zij van het aanbod (basis en extra) vinden.

4.4.1 Specifieke zorg

Als de leerkracht constateert dat de geboden zorg niet het gewenste resultaat oplevert, wordt de leerling aangemeld bij de IB'er.

Er kunnen vervolgens een aantal stappen genomen worden:

- De leerkracht krijgt advies om het ontwikkelingsproces te optimaliseren.
- Een onderwijsassistent wordt ingezet om eventuele onderwijsbehoeftes aan te bieden.
- Er wordt een kindplan opgesteld voor een groep of leerling voor een bepaalde periode.
- De gedragswetenschapper van het samenwerkingsverband PassendWijs wordt geraadpleegd over de te volgen leerroute en aanpak van het gedrag.
- Er wordt nader onderzoek gedaan door interne of externe deskundigen om beter inzicht te krijgen in de factoren die de belemmering mogelijk veroorzaken en onderwijs beter te kunnen afstemmen op de leerling.




4.4.2 Ontwikkelingsperspectiefplan (OPP)

- Vanaf niveau 3 stellen we een OPP op. In dit plan beschrijven we de doelen voor het kind en welke ondersteuning nodig is om dit te bereiken. Ouders én het kind worden betrokken bij het opstellen van dit plan. We leggen hierin vast wie wat doet, waarom en hoe en wanneer? Het plan helpt ons om de begeleiding goed af te stemmen op wat het kind nodig heeft. Ouders stemmen in met het handelingsdeel.

Daarnaast hebben leerlingen vanaf augustus 2025 recht op hoorrecht over hun OPP. Dat betekent dat zij mogen meepraten over de extra hulp of ondersteuning die de school wil bieden. Dit wordt vastgelegd in Parnassys, middels een verslag van het gesprek en bij jonge kinderen middels een tekening. Ook bij de evaluatie van het plan worden zij actief meegenomen, zodat we samen kunnen zorgen voor de best mogelijke ondersteuning.

4.4.3 Samenwerkingsverband en steunpunt

- Wij maken deel uit van het **Samenwerkingsverband Passend Wijs**. Zij ondersteunen ons bij complexe ondersteuningsvragen (bijv. via MDO's) en verwijzingen.
- Sinds 2024 beschikt PassendWijs over een **Ouder- en Jeugdsteunpunt**. Ouders en jongeren kunnen hier terecht met vragen over passend onderwijs:

 www.steunpuntmiddengelderland.nl

4.4.4 Meerbegaafde leerlingen

Er zijn leerlingen die minder instructie nodig hebben en minder behoefte hebben aan herhaling van de basisstof. De school maakt voor deze leerlingen gebruik van de mogelijkheid om de leerstof te 'compacten'. D.w.z. dat de basisstof in samengevatte vorm wordt aangeboden en dat zij verbredings- en verdiepingsstof krijgen aangeboden. Het materiaal is zelfstandig te verwerken en vraagt een onderzoekende zelfsturende leerhouding.

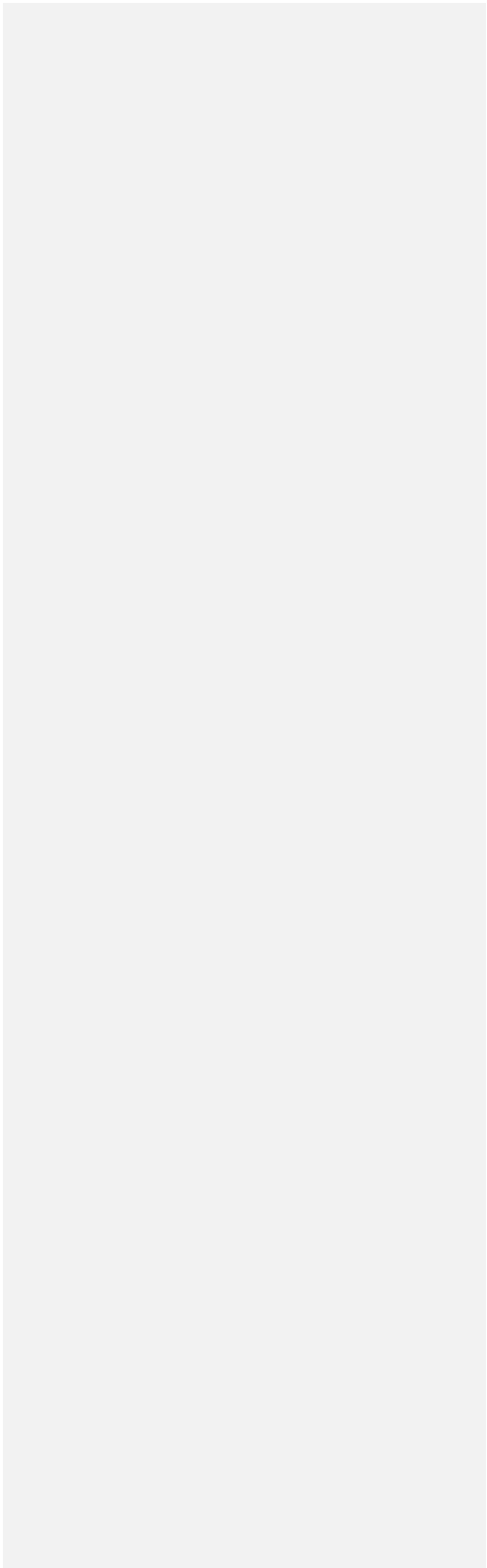
De leerkracht is begeleider van dit proces. De opdrachten kunnen in projectvorm gegeven worden. De leerkracht wordt ondersteund door de hoogbegaafdheidsspecialist. Zij kan meedenken en mee organiseren in een passend onderwijsaanbod.

4.4.5 Externe partners waar wij mee samenwerken

- **Dyslexiezorg** – begeleiding bij ernstige lees-/spellingproblemen
- **Kentalis** – hulp bij taalontwikkelingsstoornis (TOS)
- **Logopedist/Fysiotherapeut** – ondersteuning bij spraak of motoriek
- **GGD Jeugdarts** – gezondheid en gedrag
- **Schoolmaatschappelijk werk (Incluzio)** – hulp bij sociaal-emotionele problemen
- **IQ/Onderzoeksinstellingen** – bij leerproblemen of ontwikkelingsvragen
- **Koninklijke Visio / Bartiméus** – bij visuele beperkingen
- **Leerplichtambtenaar** – bij langdurige of zorgwekkende afwezigheid

Wij streven ernaar dat elk kind zich optimaal ontwikkelt binnen onze school. Door goede basisondersteuning, nauwe samenwerking met ouders en het betrekken van experts zorgen we dat onderwijs aansluit bij wat een kind nodig heeft.

Voor meer informatie verwijzen we naar het samenwerkingsverband:





4.4.3 Versnellen, vertragen, overgang en doubleren

In het zorgplan van de school is opgenomen welke uitgangspunten de school hanteert bij het beoordelen van bovenstaande mogelijkheden t.a.v. de ontwikkeling van de leerling. De ouders/verzorgers worden geïnformeerd en betrokken bij de voorbereiding van het besluit. De IB-er bespreekt het voorstel met de directeur. De directeur neemt op grond van deze informatie een besluit.

4.4.4. Langdurig zieke leerlingen

Wanneer een kind ziek is, wordt van de ouder/ verzorger verwacht dat deze dit direct bij de school meldt op Social Schools.

Wanneer een kind langere tijd niet naar school kan komen, maakt de school met de ouders/verzorgers afspraken om het onderwijs zo goed mogelijk voort te zetten. De aard van de ziekte is hierin bepalend.

De school kan ondersteund worden door een speciale consultant van 1880 Diensten en PassendWijs. De school blijft verantwoordelijk en draagt zorg voor de uitvoering van het onderwijsprogramma.

Voor meer informatie: www.1880.nl en/of website van PassendWijs <https://www.swv-passendwijs.nl>

4.5 Groepsverdeling

Het komt voor dat (aan het einde van het schooljaar) de groepssamenstelling niet hetzelfde kan blijven. Dit kan gebeuren wanneer groepen te groot of te klein worden en daarom opgesplitst of samengevoegd moeten worden. Er is een protocol opgesteld waarin beschreven staat waar rekening mee gehouden wordt bij de verdeling van de leerlingen. De directeur beslist en stelt de ouders/verzorgers schriftelijk op de hoogte. Dit besluit is definitief, tenzij een gewichtige reden over het hoofd is gezien.

4.6 De Jeugdgezondheidszorg

De afdeling JGZ van Hulpverlening Gelderland Midden (GGD) onderzoekt alle leerlingen op vijf/zes-jarige leeftijd en tien/elf-jarige leeftijd. Daarnaast is de JGZ regelmatig op school aanwezig voor spreekuren. Alle leerlingen worden aangemeld voor deze spreekuren. Het is het mogelijk om telefonisch advies in te winnen via een dagelijks telefonisch spreekuur.

4.7 Logopedie

Als de leerkracht problemen vermoedt in de taal- en/of spraakontwikkeling van een leerling, dan kan de school een beroep doen op de logopedische dienst van de gemeente Rheden. Ouders/verzorgers moeten hiervoor toestemming geven. Soms worden leerlingen verwezen naar een particuliere praktijk. Daarnaast bestaat de mogelijkheid op school voor een korte logopedische behandeling van een aantal leerlingen in een groepje voor auditieve training ter voorbereiding van het aanvankelijk lezen.

4.8 Het Zorgnetwerk

In de gemeenten Rheden en Rozendaal zijn zorg- en welzijnsinstellingen verenigd in het Netwerk 12- voor leerlingen van nul tot en met twaalf jaar. De school kan zonder toestemming van de ouders/verzorgers advies inwinnen over hoe zij een situatie moet aanpakken. Dit gebeurt



anoniem. Na overleg met de ouders/verzorgers, kan specifieke hulp aangeboden worden.

4.9 Overgang naar het Voortgezet Onderwijs

Een belangrijk moment in groep acht is de overgang naar het voortgezet onderwijs.

Chronologisch ziet de procedure er als volgt uit:

- Informatieavond over en door het VO, voor ouders en kinderen.
- Voorlichting aan leerlingen over het VO door de leerkracht van groep acht.
- Bezoek open dagen en voorlichtingsavonden door ouders en kinderen.
- Adviesgesprekken met ouders en leerling
- Meeloopdagen op initiatief van ouders en leerling.
- Leerlingen bezoeken VO-scholen (ouders maken deze afspraken).

Wanneer een leerling de overstap maakt naar het voortgezet onderwijs wordt door de leerkracht van de leerling van groep 8 een onderwijskundig rapport meegegeven. Doel van deze uitgebreide overdracht is om de overstap van de basisschool naar het voortgezet onderwijs voor de leerling zo soepel mogelijk te maken. Met de kennis en inzichten over een goede manier van begeleiden kunnen de leerkrachten in het voortgezet onderwijs hun voordeel doen. Het rapport wordt door de ouders en leerling ingezien en ondertekend, voordat het richting nieuwe school gaat.

4.10 Huiswerk

In alle groepen krijgen leerlingen huiswerk. In de groepen 1 t/m 5 is dit vrijblijvend, het dient ter ondersteuning van de les. De leerlingen nemen bijvoorbeeld materiaal mee voor een tentoonstelling of mogen een boek bespreken.

Vanaf groep 6 krijgen de leerlingen huiswerk. In groep 6 is dit nog niet zoveel en wordt er vooral aandacht besteed aan het leren van het maken van huiswerk. In groep 7 en 8 wordt de frequentie en de hoeveelheid verhoogd.

Het doel van het huiswerk is:

- De betrokkenheid te stimuleren.
- Het verantwoordelijkheidsgevoel en de zelfstandigheid vergroten.
- Een juiste leerhouding te ontwikkelen en planmatig te werken.
- Extra ondersteuning te geven.
- Voorbereiding op het voortgezet onderwijs.

In overleg met de ouders/verzorgers kan altijd besloten worden om ter ondersteuning van het leerproces extra werk thuis te maken.



5 Leerlinggegevens

5.1 Groepsadministratie

De ontwikkeling en de resultaten van de leerlingen worden bijgehouden in de groepsadministratie. Dit gebeurt in alle groepen op uniforme wijze. Deze gegevens zijn voor intern gebruik.

5.2 Leerlingendossier

Het leerlingendossier wordt bewaard in het centrale schoolarchief. Hierin worden de administratieve gegevens en de ontwikkelingsgegevens van de leerlingen bewaard. Ouders/verzorgers kunnen op verzoek inzage krijgen in het dossier van hun kind(eren).

5.3 Privacy (AVG)

Wij werken volgens de wettelijke privacy wetgeving en regels (AVG). De school heeft leerlinggegevens nodig om goed onderwijs te kunnen geven en te begeleiden. Leerlinggegevens worden op school opgeslagen in het beveiligde systemen zoals het digitale administratiesysteem en leerlingvolgsysteem. Gegevens uit het leerling dossier kunnen niet zonder toestemming van ouders/verzorgers aan andere instanties of personen worden overgedragen. Ouders en/of verzorgers hebben het recht om de gegevens van en over hun kind(eren) in te zien, te laten corrigeren of verwijderen (als de gegevens niet langer nodig zijn).

Niet alleen met leerlinggegevens, maar ook met beeldmateriaal gaan we bewust om. Om ouders en familieleden op de hoogte te houden van onze activiteiten, maken wij gebruik af en toe gebruik van foto's en video-opnamen. In Socials Schools wordt aan ouders en verzorgers gevraagd toestemming te geven voor de publicatie van beeldmateriaal van de kind(eren). Ouders en verzorgers kunnen ten allen tijde die toestemming wijzigen in Social Schools. Voor meer informatie over hoe wij omgaan met gegevens en beeldmateriaal kunt u kijken op Social Schools

5.4 Rapportage

Gedurende het schooljaar zijn er vaste momenten waarop de ontwikkelings- en leerresultaten van de leerlingen met de ouders/verzorgers besproken worden.

Wij hanteren de volgende momenten:

- In september is er een startgesprek voor alle leerlingen en ouders van groep 1 t/m 8.
- In oktober houden we een inloophmoment om in de groep een kijkje te nemen.
- In november vinden er facultatieve gesprekken plaats. Dat wil zeggen dat er alleen op verzoek van ouders of leerkracht gesprekken gehouden worden.
- In februari/maart krijgen de leerlingen van de groepen 1 t/m 7 een rapport. Na uitgave rapport volgt een rapportbespreking met de ouder.
- In april vinden eveneens facultatieve gesprekken plaats.
- In juni/juli ontvangen alle leerlingen een rapport en portfolio en volgt een rapportbespreking met de leerling en ouder.
- Groep 8 krijgt in januari een voorlopig schooladviesgesprek en maakt in februari de doorstroomtoets. Daarna volgt het definitief schooladviesgesprek.

Zowel de leerkrachten, als u als ouder/verzorger, kunnen tussentijds contact opnemen om over de ontwikkeling van uw kind te spreken.

Met opmerkingen [Mv1]: Het schooladvies en gesprek wordt aangestipt, maar de resultaten doorstroomtoets en uitstroomgegevens en hoe een schooladvies tot stand komt ontbreekt. Apart kopje

5.5 Schooladvies voortgezet onderwijs

In groep 8 krijgt ieder kind een schooladvies voor het voortgezet onderwijs. Dit advies wordt



zorgvuldig opgesteld door de leerkracht(en) die uw kind goed kennen en rekening houden met de leerresultaten, werkhouding, motivatie en persoonlijke ontwikkeling.

Het schooladvies vormt de basis voor de aanmelding op een school voor voortgezet onderwijs. In eerste instantie geven wij het voorlopige advies in januari/februari. Na de eindtoets in het voorjaar bekijken we of het definitieve advies moet worden aangepast. Als de resultaten van de eindtoets hoger uitvallen dan verwacht, wordt het advies bijgesteld.

Wij vinden het belangrijk dat ieder kind op een plek terecht komt waar het zich prettig voelt en zich optimaal kan ontwikkelen. Daarom betrekken we ouders/verzorgers nauw bij dit proces en is er ruimte voor overleg.



6 Het team

6.1 Functies

Op de school komen de volgende functies voor:

Directie

Deze heeft de algemene leiding en de eindverantwoordelijkheid.

Intern begeleider

De intern begeleider begeleidt en coördineert speciale activiteiten voor zorgleerlingen.

Leerkracht

Deze heeft de dagelijkse leiding over de groep. Hij/ zij is het eerste aanspreekpunt voor uw kind.

Specialisten

De specialisten brengen relevante kennis in school over hun vakgebied. Wij beschikken over een leesspecialist, een rekenspecialist, een cultuurcoördinator, een meer- en hoogbegaafdheids-specialist, twee specialisten onderwijsbehoeften en gedrag, een I-coach, een specialist 'Het jonge kind' en een specialist Engels.

Vakleerkracht

De vakleerkracht geeft les op een specifiek vakgebied, zoals bijvoorbeeld muziek of bewegingsonderwijs.

Onderwijsassistent:

De onderwijsassistent ondersteunt de leerkrachten bij inhoudelijke, begeleidende, verzorgende en administratieve taken.

Administratief medewerker

Deze ondersteunt de directie bij administratieve werkzaamheden.

Huismeester

Ondersteunt de leerkrachten bij kleinen klusjes, kopieer opdrachten. Onderhoud schoolplein.

6.2 Vervanging bij afwezigheid

Een leerkracht kan afwezig zijn door ziekte-, studie-, compensatieverlof of bijzondere omstandigheden.

Er zijn de volgende mogelijkheden om afwezigheid van een leerkracht op te vangen:

- Er komt een invaller vanuit de PON voor primair onderwijs om de groep op te vangen.
- Een parttime leerkracht van de school of invaller valt in.
- De groep wordt verdeeld over andere groepen.
- De groep wordt opgevangen door een teamlid, dat op dat moment geen lesgevende taak heeft.
- Een groep wordt naar huis gestuurd. In dat geval wordt altijd vooraf contact opgenomen met de ouders/verzorgers. De school zorgt, als dat nodig is, voor opvang.

6.3 Stagiaires en vrijwilligers en opleidingsschool

Voor stagiaires en studenten van verschillende opleidingsinstituten zijn er jaarlijks stageplaatsen en werkplekken beschikbaar.

Op school helpt een aantal vrijwilligers mee. Zij ondersteunen de groepsleerkrachten bij activiteiten binnen en buiten de school. In alle gevallen blijft de groepsleerkracht verantwoordelijk.





7 De ouders/verzorgers

7.1 Informatie

Om u zo goed mogelijk op de hoogte te houden van de gang van zaken op school maken wij gebruik van het ouderportaal Social Schools. Binnen Social Schools kunt u de volgende gegevens vinden:

Belangrijke documenten zoals verlofaanvraag, MR-notulen, schoolplan (ambitieplan)

De nieuwsbrief met belangrijke gebeurtenissen, informatie van het team, de MR en de OR en de schoolontwikkeling (negen keer per jaar).

Per groep worden er gebeurtenissen gedeeld via foto's met een korte uitleg.

Toestemmingsformulieren voor sociale media via Social Schools

Informatie van derden kan alleen na toestemming van de directie opgehangen worden en/of worden uitgedeeld. De school heeft de volgende criteria opgesteld.

De school verspreidt de reclame van de rijks-, provinciale en lokale overheid en buurtvereniging, b.v. kindertelefoon, kindermishandeling, antirookcampagne.

Kan reclame verspreiden of er gebruik van maken als het onderwijskundig programma ondersteund wordt, b.v. Kinderboekenweek, sport, kindertijdschriften;

Kan reclame verspreiden, indien de lichamelijke en geestelijke gezondheid en veiligheid van kinderen erbij gebaat zijn, b.v. verantwoord computergebruik, omgaan met bestrijding luizen, voedingsadviezen, verkeersveiligheid.

7.2 Contact met de school

Er zijn door het jaar heen verschillende momenten waarop u zowel formeel als informeel contact kunt hebben met het team:

- Driehoeksgesprekken: kind-ouder-leerkracht
- Werkavonden voor feesten en projecten
- Jaarvergadering van de OR
- Informatieavond van de groepen
- Kijkmoment naar aanleiding van een project
- Activiteiten, zoals speurtocht, vossenjacht e.d.
- Vieringen, zoals kerst, Sinterklaas, klasse-podium en afscheid van groep 8

Daarnaast is het altijd mogelijk om tussentijds met de directie en leerkrachten te spreken. Het is prettig als u van tevoren een afspraak maakt, zodat er tijd is om u te woord te staan.

7.3 Medezeggenschapsraad

De Medezeggenschapsraad (MR) is het formele, bij wet ingestelde, medezeggenschapsorgaan van elke basisschool. De MR kent 6 leden en bestaat voor de helft uit schoolpersoneel en voor de helft uit ouders/verzorgers van leerlingen.

Jaarlijks wordt er een verkiezing georganiseerd voor een nieuw lid in de oudergeleding. De MR is wettelijk bevoegd belangen te behartigen van personeel, leerlingen en ouders en heeft een onafhankelijke status. Bevoegd gezag en schoolleiding zijn verplicht de MR te informeren over alle onderwerpen die de school aangaan. De MR heeft initiatiefrecht. Daarnaast heeft de MR bij de wet vastgestelde onderwerpen een adviesrecht (o.a. personeel, schooltijden, accommodatie) of instemmingsrecht. (begroting, veiligheid, passend onderwijs). De MR vergadert ongeveer zes keer per jaar. Binnen de school probeert de MR openheid en overleg te bevorderen. Voor zaken welke dat betreft, kent de MR een plicht tot geheimhouding. Ouders kunnen met de MR in contact komen door een mail te sturen binnen Social Schools of contact opnemen met de huidige MR-leden.



Voor meer informatie over de MR en/of GMR bekijk onze reglementen op de [website](#).

Oudergeleding: Mark Roeloffsen
Ginneke Mangnus
Erica Jordans

Teamgeleding: Lotte Besselink
Audrey Theunissen
Vincent van der Weelden

7.4 Gemeenschappelijke medezeggenschapsraad

Er is een Gemeenschappelijke medezeggenschapsraad voor de Stichting Scholengroep Veluwezoom.

Alle stichtingsaangelegenheden van gemeenschappelijk belang worden in deze raad besproken. De taken en bevoegdheden staan omschreven in het reglement.

Voor meer informatie over de MR en/of GMR bekijk onze reglementen op <https://www.ikcdorpschoolrozendaal.nl/p/ouders-en-school>

7.5 Ouderraad

Deze raad, die bestaat uit ouders /verzorgers en een leerkracht, is onmisbaar bij de voorbereiding en uitvoering van activiteiten en de coördinatie van diverse werkgroepen. Zij vergadert om de zes à acht weken. Deze vergaderingen zijn vrij toegankelijk. Heeft u interesse om deel te nemen aan de activiteiten van de ouderraad, dan kunt u een mailtje sturen in Social Schools of contact opnemen met één van de leden.

Oudergeleding:
Anouk Jansen
Anouk Mantoua
Henk van der Ven
Liesbeth de Wilde
Marina Rakitow – van Veelen
Madelon van Rooijen
Marije Roeloffzen
Masja Gitsels
Wenke Leisink
Anne van Dijk

7.6 Ouderbijdrage

Van de ouders/verzorgers wordt een vrijwillige ouderbijdrage gevraagd. De ouderraad beheert dit geld dat bedoeld is om die onkosten te dekken die niet gesubsidieerd worden door het Rijk en/of de gemeente. Hieronder vallen bijvoorbeeld kosten voor de kerstviering, het Sinterklaasfeest, excursies, feesten, projecten en sportdagen schoolreisjes. Het kamp wordt apart gefactureerd. De ouderraad subsidieert ook de aanschaf van bijzondere materialen en apparatuur. De hoogte van de ouderbijdrage wordt jaarlijks op de jaarvergadering vastgesteld. Kinderen waarvan de vrijwillige bijdrage niet wordt betaald mogen meedoen met alle

Met opmerkingen [Mv2]: De hoogte in de schoolgids of wanneer het aan ouders bekend wordt gemaakt en hoe ouders worden ingelicht. (vb wat het vorig jaar was voor indicatie)



activiteiten.

De vrijwillige bijdragen voor schooljaar 2025-2026 zijn:

Kamp groep 8: € 250,-
Schoolreis groep 1 t/m 7: € 38,-
Ouderraadbijdrage: € 40,-

De ouderbijdragen zijn vrijwillig, met deze bijdragen kunnen we de activiteiten organiseren die bijdragen aan een fijne en leerzame schooltijd. Mocht betaling een probleem zijn, neem dan gerust contact op met de schoolleiding; samen zoeken we naar een oplossing.



7.7 Ouderhulp

Ouders/verzorgers kunnen binnen de school op allerlei terreinen actief zijn. Deze hulp wordt zeer op prijs gesteld, omdat veel activiteiten zonder die hulp niet mogelijk zijn. De hulp van de ouders/verzorgers wordt georganiseerd en gecoördineerd door teamleden en/of leden van de ouderraad.

7.8 Klachtenregeling en vertrouwenspersoon

Heeft u een klacht dan lossen we deze graag met u op. Bent u ontevreden over een situatie in of rondom de klas? Dan is de leerkracht uw eerste aanspreekpunt voor een gesprek. Komt u er samen niet uit of gaat de klacht over de gang van zaken op school, dan kunt u het beste contact opnemen met de directie. Spreekt u liever iemand anders dan de leerkracht of directie dan kunt u contact opnemen met onze schoolcontactpersoon. (zie punt 8.12)

Komt u er op school niet uit dan kunt u contact op nemen met het schoolbestuur van stichting Scholengroep Veluwezoom via:

Telefoonnummer: 026 497 93 33

Email: info@scholengroepveluwezoom.nl

Op de website van onze stichting vindt u onze volledige klachtenregeling.

<https://www.scholengroepveluwezoom.nl>

De vertrouwenspersoon is aangesteld voor alle scholen die aangesloten zijn bij Stichting Scholengroep Veluwezoom. De vertrouwenspersoon kan de klager verder verwijzen, begeleiden, adviseren of bijstand verlenen.

De contactgegevens van onze vertrouwenspersoon Marijke Beerlage zijn:

Email: marijke.beerlage@arbond.nl

Telefoon: 06 20 61 22 35 en/of 074 75 00 148.

Wij zijn aangesloten bij de Landelijke Geschillencommissie (LKC). Lees ook de [Klachtenregeling](#) van Scholengroep Veluwezoom. Voor vragen en advies kunt u altijd terecht bij de directie, die u kan doorverwijzen naar de vertrouwenspersonen of andere instanties.

7.9 Sponsoring

Sponsoring is een zakelijke overeenkomst, waarbij het sponsorgeld of een op geld waardeerbare prestatie levert en de gesponsorde partij een tegenprestatie verschaft, namelijk communicatiemogelijkheden. Het sponsorbeleid voorziet overigens ook in de mogelijkheid van donaties en giften, waarbij geen expliciete tegenprestatie wordt verwacht.

Uitgangspunt is om die zaken of activiteiten te kunnen realiseren die niet het primaire proces van het onderwijs betreffen.

Het aangaan van overeenkomsten met sponsors is een verantwoordelijkheid van de directie en/of bovenschools management.

Om sponsoring in goede banen te leiden is er een convenant gesloten tussen overheid, organisaties van schoolbesturen en ouders/verzorgers in het onderwijs.

Stichting Scholengroep Veluwezoom onderschrijft dit convenant en heeft haar beleid hierop afgestemd. Het convenant ligt op school ter inzage.



8 Regelingen en afspraken en overige zaken

8.1 Vakantie en vrije dagen

De data van vakanties en vrije dagen zijn te vinden in de bijlage van deze schoolgids.

8.2 Schoolregels

Elk jaar wordt samen met de leerlingen een aantal specifieke groepsregels afgesproken, die betrekking hebben op de veiligheid in en rond de school en de omgang met elkaar. Op school geldt een pestprotocol, waarin richtlijnen staan hoe pestgedrag gehanteerd wordt. Het protocol is te vinden in Social Schools onder bestanden.

8.3 Multimediatelefoonprotocol

Voor het veilig werken op internet en het omgaan met digitale communicatiemiddelen hanteert de school een protocol. Dit is te vinden in Social Schools onder bestanden.

8.4 Mobiele telefoons

Het gebruik van mobiele telefoons en smartwatches is niet toegestaan tijdens de schooltijden. De telefoons worden verzameld op een door de leerkracht te bepalen plek of worden door de leerlingen zelf bewaard. De telefoons mogen niet aanstaan en niet gezien worden binnen de school en op het schoolplein tijdens schooltijden. Smartphonebeleid op Social Schools onder bestanden

8.5 Foto's en films

Op school kunnen foto's en filmopnames worden gemaakt. Deze worden gebruikt voor de website en/of voor schooldoeleinden. In Social Schools kunt u aangeven of u hiervoor wel of geen toestemming geeft. (Zie ook kopje AVG)

8.6 Leerplicht

In de leerplichtwet staat vermeld dat uw kind de school moet bezoeken als er onderwijs wordt gegeven. In een aantal gevallen is echter een uitzondering op deze regel mogelijk, te weten: Gewichtige omstandigheden. Onder gewichtige omstandigheden vallen situaties die buiten de wil van de ouders/verzorgers en/of leerling liggen.

Hierbij kan gedacht worden aan:

- Verhuizing van het gezin (buiten de gemeente)
- Overlijden bloed- of aanverwanten
- Huwelijk van bloed- of aanverwanten
- Feest van bloed- of aanverwanten (jubileum, huwelijk)
- Ernstige ziekte van bloed- of aanverwanten

Voor de duidelijkheid worden hieronder enkele situaties genoemd die **niet** onder gewichtige omstandigheden vallen:

- Familiebezoek in het buitenland
- Vakantie in een goedkopere periode
- Vakantie onder schooltijd bij gebrek aan boekingsmogelijkheden
- Uitnodiging van familie en vrienden om buiten de reguliere schoolvakantie op vakantie te gaan
- Eerder vertrek of latere terugkeer in verband met (verkeers)drukke
- Verlof voor een kind, omdat andere leerlingen uit het gezin al of nog vrij zijn



8.7 Afwezigheid / verzuim

Bij afwezigheid van een leerling wegens onvoorziene omstandigheden, bijvoorbeeld ziekte, melden ouders/ verzorgers de school vóór schooltijd, via Social Schools. Dit is geoorloofd verzuim.

Als een kind bij het begin van de les zonder bericht afwezig is, neemt de leerkracht zo snel mogelijk contact op met de ouders/verzorgers van het kind.

De leerkrachten houden dagelijks de afwezigheid van leerlingen bij in de groepsadministratie.

Bij regelmatige afwezigheid wordt contact opgenomen met de ouders/verzorgers.

Bij ongeoorloofd schoolverzuim wordt contact opgenomen met de leerplichtconsulent.

Via [deze website](#) kunt u meer informatie vinden over het aanvragen van verlof. Wilt u verlof aanvragen, dan kunt u dat doen via Social School.

De school opent de deuren voor groep 1-2 om 8.20 uur. Om 8.30 uur starten de lessen en zijn de ouders weer buiten de school. Voor de groepen 3-8 openen de deuren om 8.25 uur. De lessen starten om 8.30 uur. Komt een leerling met regelmaat te laat kan dit worden aangemerkt als ongeoorloofd verzuim

8.9 Time out, schorsing en verwijdering

We hopen op school dit protocol nooit te hoeven gebruiken. We gaan voor een veilig schoolklimaat waar we respectvol met elkaar om gaan. Dit hebben we o.a. in ons veiligheidsbeleid beschreven. In het geval zich toch een incident voordoet hebben wij een protocol time out, schorsing en verwijdering. Voor meer informatie wat dit inhoudt kunt u het protocol inzien op onze website. <https://www.ikcdorpsschoolrozendaal.nl>

8.10 Meldcode huiselijk geweld en kindermishandeling

Wij hanteren de meldcode huiselijk geweld en kindermishandeling. De meldcode helpt onze school bij het melden van (signalen van) huiselijk geweld en/of kindermishandeling en bestaat uit 5 stappen.

1. In kaart brengen van signalen
2. Overleggen met collega en/of (anoniem) raadplegen van Veilig Thuis
3. Gesprek met betrokkene(n)
4. Wegen a.d.h.v. vijf afwegingsvragen
5. Beslissen: Melden bij Veilig Thuis en/of zelf hulp verlenen.

Stappen 4 en 5 worden gespecificeerd in het afwegingskader. Meer informatie over de meldcode huiselijk geweld en kindermishandeling en het afwegingskader? Ga dan naar onze website.

<https://www.ikcdorpsschoolrozendaal.nl>

8.11 Ouder- en jeugdsteunpunt

Sinds 1 maart 2024 beschikt ons samenwerkingsverband PassendWijs over een ouder- en jeugdsteunpunt. Ouders en leerlingen kunnen hier terecht met vragen over passend onderwijs. Dit steunpunt behandelt geen klachten over school of andere partijen. Voor meer informatie over het ouder- en jeugdsteunpunt in onze regio kunt u terecht op [Ouder- en jeugdsteunpunt](#): voor vragen over passend onderwijs (www.steunpuntmiddengelderland.nl) Hier vindt u contactgegevens en aanvullende informatie.



8.13 Fietsen

We stimuleren de kinderen om met de fiets naar school te komen. Onderaan het schoolplein zijn voor alle groepen vakken om fietsen te plaatsen.

Het is niet toegestaan om te spelen tussen de fietsen. De school kan niet aansprakelijk worden gesteld voor schade aan de fietsen, omdat het een vrijwillige keuze is om met de fiets naar school te komen. De fietsen van de leerkrachten staan in het bovenste rek aan de Kapelleberglaan. Ouders die met bakfietsen naar school komen mogen deze in een parkeervak van de auto's parkeren zodat het schoolplein toegankelijk blijft voor iedereen

8.14 Schoolverzekering

Het bestuur van de Stichting heeft voor haar scholen de pakketpolis van de besturenorganisatie VOS/ ABB afgesloten bij AON-verzekeringen. Het pakket bestaat uit een reisverzekering, een bedrijfsaansprakelijkheidsverzekering en collectieve ongevallenverzekering. De polis met de dekking en voorwaarden kunt u opvragen bij bestuur van scholengroep Veluwezoom. Onder de verzekerden vallen in ieder geval leerlingen, vrijwilligers, ouderparticipanten en het personeel. Deze verzekering dekt niet in alle gevallen de volledige schade. Uw eigen wettelijke aansprakelijkheidsverzekering is dan aanvullend.

Als u vrijwillig leerlingen vervoert, dan is een inzittendenverzekering verplicht.

De school is niet aansprakelijk voor schade aan of diefstal van voorwerpen die leerlingen vrijwillig mee naar school nemen.

8.15 Eten, drinken, traktatie gezonde school

Wij willen graag gezond pauzeren tijdens de fruit- en lunchpauze. Dit betekent water in de drinkbeker en geen snoep en koek in de trommels. Ook geen suikervrij snoep en koek. Zien we toch snoep in de trommels, dan vragen we de kinderen dit niet op te eten en geven we het mee terug naar huis.

Wij vragen de ouder(s) / verzorgers zoveel mogelijk de naam van de kind(eren) in kleding, schoeisel, bakjes, bekertjes en dergelijke te zetten. Alles wat op school achterblijft, verzamelen we in een bak, die te vinden is bij de ingang van de school. (invalidetoilet)

Als de leerlingen jarig zijn, mogen ze trakteren. Een gezonde / passende traktatie. We willen geen traktaties met suiker of cadeautjes. (zie beleid gezonde school) op Social School

8.16 Verjaardagen van de docenten

De meesten leerkrachten vieren hun verjaardag samen met de leerlingen. Dit is een keuze van de leerkracht zelf of de leerkracht zijn verjaardag wil vieren.

8.17 Verkeerssituatie

Het advies is om zo min mogelijk gebruik te maken van autovervoer naar en van school. Als de auto toch gebruikt wordt, dan is het in verband met de verkeersveiligheid aan te raden om:

- een veilige plaats te kiezen voor in- en uitstappen; niet op de weg te stoppen maar alleen in een parkeervak
- De bakfietsen te parkeren in de parkeervakken van auto's en niet op het schoolplein;
- In de schoolomgeving extra te letten op spelende en overstekende leerlingen;
- Niet te parkeren op plaatsen waar leerlingen meestal oversteken;
- Autogordels of kinderzitje te gebruiken;



- Gebruik te maken van 'het rondje om de school' om opstoppingen te voorkomen. Dat wil zeggen: via de Bremlaan aanrijden en vanuit de Kapellenberglaan weer wegrijden. Zie de adviesborden.

8.18 Vervoer van leerlingen door ouders/verzorgers

De school maakt gebruik van ouders/verzorgers bij het vervoer van leerlingen tijdens uitstapjes en/of excursies.

Voor de veiligheid van de leerlingen stelt de school de volgende eisen aan u en uw auto:

- Je auto voldoet aan de gangbare veiligheidseisen.
- Je bent in het bezit van een inzittendenverzekering.
- Je hebt kindersloten in de auto.
- Leerlingen tot 1.35 m maken in de auto gebruik van een autostoeltje of een zitverhoger in combinatie met een gordel.
- Gordels op de achterbank worden altijd gebruikt.
- Leerlingen vanaf drie jaar mogen de autogordel gebruiken bij vervoer door een andere persoon dan de eigen ouder/verzorger in incidentele gevallen, waarin redelijkerwijze niet verwacht kan worden dat de bestuurder een kinderbeveiligingssysteem bij zich heeft, over een beperkte afstand (excursies, uitstapje, sportwedstrijd).
- Je ontvangt een adres en een telefoonnummer van de leerkracht.

Controleert u alstublieft deze punten voordat u met de leerlingen wegrijdt. Met deze spelregels is een goed en veilig vervoer geregeld.

8.19 Hoofdluis

Hoofdluis is een regelmatig terugkerend probleem. Op plaatsen waar veel mensen bij elkaar komen, kan dit ongedierte gemakkelijk van de een naar de ander overgebracht worden. Om het hoofdluisprobleem systematisch aan te pakken, zijn er na de vakanties controles. Als er hoofdluis is geconstateerd bij uw kind, zult u door de leerkracht op de hoogte worden gebracht. Uw kind moet dan opgehaald en direct behandeld worden.

Hoofdluis kan iedereen overkomen en is geen kwestie van slechte hygiëne. Als er in een groep hoofdluis of neten worden ontdekt, dan volgt na drie weken een hercontrole.

8.20 Veiligheidsbeleid

Wij zetten ons in voor een veilig schoolklimaat waar we incidenten en ongewenst gedrag zoals pesten voorkomen. In ons veiligheidsplan staat hoe we preventief werken door te investeren in een goede vertrouwensband met de leerlingen, prettig klimaat en heldere regels. Ons veiligheidsbeleid vindt u op de website van de school. Ook staat er hoe we bij ongewenst gedrag signaleren en optreden.

Hoe we specifiek bij pesten optreden staat in ons anti-pestbeleid beschreven. Ons anti-pestbeleid vindt u op de website van de school

We gaan jaarlijks na bij onze leerlingen hoe zij de veiligheid ervaren op school. Dit doen we via de monitoring sociale veiligheid van Leerling in beeld

Het schoolveiligheidsplan is in samenspraak met het bestuur. De risico-inventarisatie en de evaluatie is opgenomen in een vaste cyclus en wordt begeleid door VBA-adviseurs.



Bijlage praktische zaken

Vakantierooster

- Herfstvakantie 13-10-2025 t/m 17-10-2025
- Kerstvakantie 22-12-2025 t/m 02-01-2026
- Voorjaarsvakantie 16-03-2026 t/m 20-03-2026
- Meivakantie 20-04-2026 t/m 04-05-2026
- Bevrijdingsdag 05-05-2026
- Hemelvaartweekend 15-05-2026 t/m 16-05-2026
- 2^e Pinksterdag 25-05-2026
- Zomervakantie 13-07-2026 t/m 21-08-2026

Klasse-podium

- Groep 8 en 4 24-10-2025
- Groep 1/2A en 5 28-11-2025
- Groep 1/2B en 7 23-01-2026
- Groep 6 en 3 27-03-2026

Studiedagen groep 1 t/m 8

1. 08-10-2025 (scholengroepbreed)
2. 12-02-2026
3. 13-02-2026
4. 07-04-2026
5. 22-06-2026
6. 19-12-2025 om 12 uur naar huis
7. 10-07-2026 om 12 uur naar huis

Schooltijden en continurooster

Voor de groepen 1 / 2 gaat de eerste bel om 8.20 uur. Ouders mogen mee naar binnen, maar liever nemen ze buiten afscheid en gaan de kinderen zelfstandig naar boven.

Voor de groepen 3 t/m 8 gaat de eerste bel om 8.25 uur en gaan de deuren open. Om 8.30 uur luidt de tweede bel, dan gaan de buitendeuren dicht en zijn alle leerlingen in het lokaal aanwezig.



Groepen 1 t/m 8

Maandag	8.30-14.00 uur
Dinsdag	8.30-14.00 uur
Woensdag	8.30-14.00 uur
Donderdag	8.30-14.00 uur
Vrijdag	8.30-14.00 uur

Continuurooster

Op IKC Dorpsschool Rozendaal werken wij met een continuurooster. Dit betekent dat de leerlingen alle dagen van 8.30 uur tot 14.00 uur op school zijn. De lessen beginnen om 8.30 uur. Vervolgens hebben de kinderen om 10.00/10.15 uur pauze om buiten te spelen. Daarna eten we fruit en is er weer les. De middagpauze vindt plaats in twee shiften. De pauze bedraagt dertig minuten om te kunnen lunchen (onder begeleiding van een leerkracht) en om buiten te spelen (onder begeleiding van een aantal teamleden). Daarna volgt weer het lesprogramma, waarna de schooldag eindigt om 14.00 uur.

Rooster bewegingslessen

De groepen 1 t/m 8 gymmen op de volgende dagen:

Groep 1/2A	dinsdag en vrijdag
Groep 1/2B	dinsdag en vrijdag
Groep 3	maandag en donderdag
Groep 4A	maandag en donderdag
Groep 4B	maandag en donderdag
Groep 5	dinsdag en donderdag
Groep 6	maandag en donderdag
Groep 7	maandag en dinsdag
Groep 8	dinsdag en donderdag



Groepsindeling

Er zijn twee groepen 1 / 2. Voor de rest is er van elk leerjaar een groep. Totaal zijn er acht groepen.

Groep 5 heeft elke dag ondersteuning van een leerkracht om te zorgen voor de begeleiding van kinderen met een compacte / verrijkte leerstof. Ook zorgt deze extra leerkracht voor de verlengde instructies bij leerlingen die dat nodig hebben.



Lijst met afkortingen:

AON	Verzekeringsmaatschappij
ARBO	Arbidsomstandigheden Wet
BSO	Buitenschoolse opvang
CFI	Centrale Financiën Instellingen
CITO	Centraal Instituut Toetsontwikkeling
LIB	Leerling in Beeld (CITO)
EDI	Expliciete Directe Instructie
BHV	bedrijfshulp verlener
GGD	Gemeentelijke Gezondheidsdienst
GMR	Gemeenschappelijke Medezeggenschapsraad
HAVO	Hoger Algemeen Voortgezet Onderwijs
IB'er	Intern Begeleider
ICT	Informatie en Communicatie Technologie
IVN	Instituut voor Natuurbeschermingseducatie
JGZ	Jeugdgezondheidszorg
LVS	Leerlingvolgsysteem
LR	Leerlingenraad
MR	Medezeggenschapsraad
OCW	Ministerie van Onderwijs Cultuur en Wetenschappen
OR	Ouderraad
RT'er	Remedial Teacher
SBO	Speciaal Basis Onderwijs
SO	Speciaal onderwijs
SPW	Sociaal Pedagogisch Werk
VBA	Adviesbureau arbeidsomstandigheden, personeel
VMBO	Voorbereidend Middelbaar Beroepsonderwijs
VOS/ABB	Vereniging voor Werkgevers in het Openbaar
VWO	Voorbereidend wetenschappelijk Onderwijs
WA	Wettelijke aansprakelijkheid

Contactgegevens IKC Dorpsschool Rozendaal
Akkerlaan5, 6891AL Rozendaal
Tel: 026-3637194
E-mailadres:
dorpsschool@scholengroepveluwezoom.nl
Internet:
www.ikcdorpsschoolrozendaal.nl

IKC Dorpsschool Rozendaal maakt deel
uit van de scholengroep Veluwezoom
<https://www.scholengroepveluwezoom.nl>